

新北市雙溪區

人口結構分析

資料期間：108年



新北市雙溪區公所 編印

中華民國 109 年 8 月出版

目次

一、前言.....	1-2
二、人口分布.....	3-4
三、人口結構.....	5-7
四、婚姻狀況.....	8
五、教育程度.....	9-10
六、結論.....	11

表目次

表1 本區108年底各里鄰戶口數	3
表2 本區戶數及人口數	4
表3 本區性別結構概況	5
表4 本區108年各里人口概況	6
表5 本區近年各年齡層變動情形	7
表6 本區近年現住人口之婚姻狀況	8
表7 本區近年15歲以上現住人口之教育程度	9
表8 本區105~108年大學以上教育概況	10

圖目次

圖1 本區108年底各里人口數及人口密度	4
圖2 本區108年底男女人口比例	6
圖3 本區近年各年齡層變動情形	7
圖4 本區108年底現住人口之婚姻狀況	8
圖5 本區108年底15歲以現住人口之教育程度	10

一、前言

本區位於新北市東北部，為雙溪川上源及北勢溪上源地域，亦為新北市與宜蘭縣交界區之一。西北以草山、大平林山和瑞芳區、平溪區為界，西南以丘陵稜線與坪林區為界，東南以鶯子嶺和宜蘭縣為界，東部則以雙溪川中游之長潭與貢寮為界。

在交通方面，本區距離台北約44公里，距離基隆約20公里。宜蘭縣鐵路經過本區，設有雙溪、牡丹兩站。對外公路交通有：基宜公路（102線）通過本鄉，可向外聯絡九份、瑞芳、基隆、台北。雙澳公路（102甲線）可通往澳底，與北部濱海公路連接。侯牡公路經過侯硐通往瑞芳、基隆、台北等地。基福公路全長29.8公里，除暖暖～十分段為新闢路線外，十分後至福隆段是沿著北38線及縣道102線之路廊進行拓寬或截彎取直，當新闢路段完成後以共線方式取代原狹窄的舊路。雙泰道路可連絡泰平、烏山、灣潭及宜蘭縣頭城鎮，與北部濱海公路相通。且有免費社區巴士串聯整體雙溪交通網絡，目前行駛有雙澳線，連結澳底保健站、雙溪車站、魚行、灣潭；牡丹-柑腳線連結三港、牡丹、雙溪、柑腳，也讓雙溪擁有更方便的交通服務機能，提升區內生活品質。

本區早期產業以礦業為主，於礦業發達時，人口匯集，而後礦業蕭條，人口外流。近二十年來國內工商業急遽發展，青壯年人口紛紛前往都會區謀職，再加上礦業逐漸沒落，人口數亦逐年下降。從雙溪區戶政事務所獲得之人口連續性資料分析得知，雙溪區目前人口結構屬於靜止型與鄉村型狀態，三十至三十五歲間人口較少，屬於人口外流特徵。

人口統計可以了解一個國家之財力、物力及人力資源之配合，以為規劃財源及發展經濟與社會福利事業之依據，人口結構健全與否攸關國之盛衰，亦可反映國家經濟社會文化發展狀況，故穩定的人口數及健全的人口結構為當政者所重視，亦為其追求的理想目標。

本書係根據戶籍登記資料統計，有關本區現住人口統計資料等靜態資料加以分析外，亦就婚姻狀況、教育程度等進行探討。

本書發刊要旨，以簡明易懂之統計數據，編製各種統計指標，期能提供各界參閱應用，同時刊登於雙溪區公所網站（網址：<http://www.shuangxi.ntpc.gov.tw/>）。

二、人口分布

(一)人口分布

本區人口在民國108年底人口數為8,665人，較107年底之8,860人，人口數減少195人，人口成長率-2.20%。本區目前共12個里，各里人口數差異相不大，人口最多的牡丹里在108年底有1,661人，人口最少的三貂里則只有342人。108年底人口超過1,000人的里僅有3個，依序為：牡丹、泰平及平林里；其餘人口均未滿1,000人共9個里。

(二)人口密度

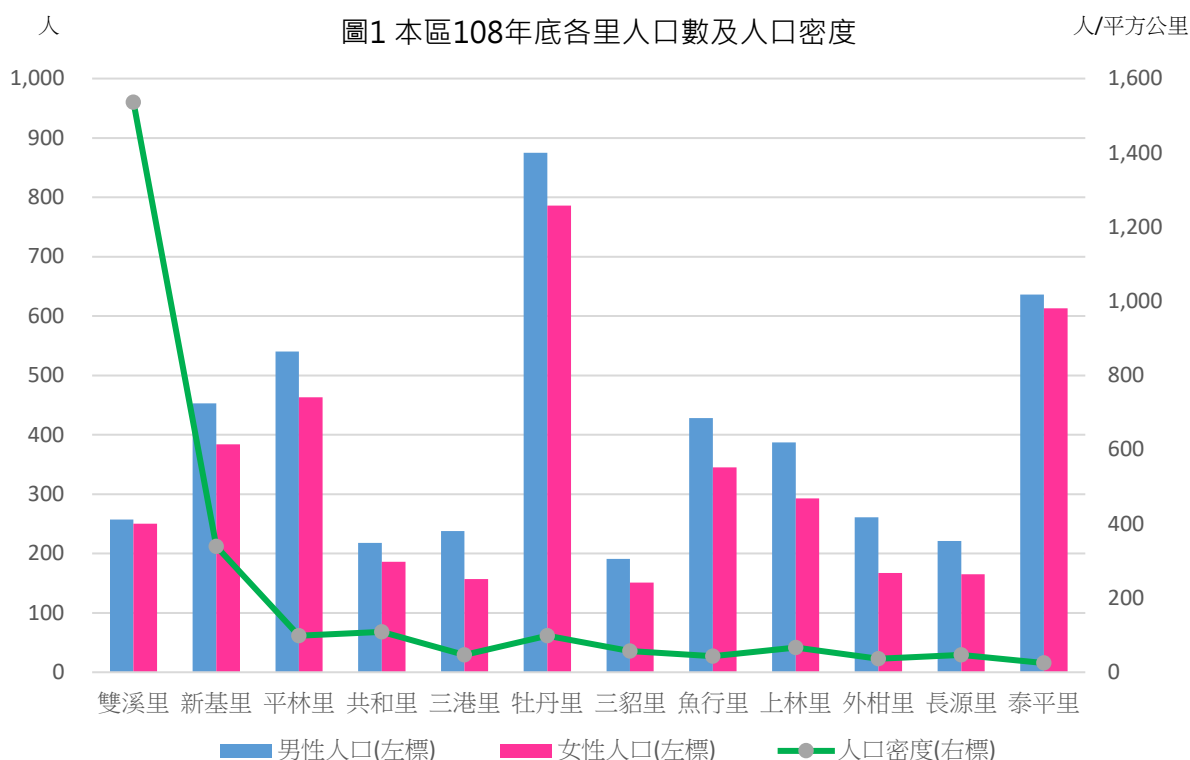
本區108年底人口密度為每平方公里59人，12里中以雙溪里面積0.33平方公里，密度每平方公里1,536人為本區最稠密的區域，而泰平里面積50.30平方公里、但密度每平方公里均僅有25人，為本區最稀疏的區域，相差約62倍，分布極為不均。

表1 本區108年底各里鄰戶口數

單位：人

里別	面積 (平方公里)	鄰數 (鄰)	戶數 (戶)	人口數(人)			人口密度 (平方公里)
				合計	男	女	
總計	146.26	244	3,776	8,665	4,705	3,960	59.24
雙溪里	0.33	19	226	507	257	250	1,536.36
新基里	2.47	17	363	837	453	384	338.87
平林里	10.21	14	443	1,003	540	463	98.24
共和里	3.70	13	191	404	218	186	109.19
三港里	8.50	17	187	395	238	157	46.47
牡丹里	16.81	38	713	1,661	875	786	98.81
三貂里	6.00	20	158	342	191	151	57.00
魚行里	17.82	29	356	773	428	345	43.38
上林里	10.16	20	305	680	387	293	66.93
外柑里	11.70	17	224	428	261	167	36.58
長源里	8.25	20	192	386	221	165	46.79
泰平里	50.31	20	418	1,249	636	613	24.83

資料來源:新北市政府民政局



(三) 戶數與戶量

改制後本區總戶量上的變化不大，共僅減少30戶，人口數共計減少890人，平均戶量由100年的2.51人逐年遞減至108年2.29人，每戶平均僅減少0.22人，顯示本區就社會增加率及自然增加率趨緩。

表2 本區戶數及人口數

單位：戶、人

年底別	100年	101年	102年	103年	104年	105年	106年	107年	108年
戶數	3,806	3,834	3,860	3,842	3,840	3,819	3,814	3,811	3,776
戶數趨勢圖									
人口數	9,555	9,465	9,412	9,450	9,245	9,074	8,939	8,860	8,665
人口趨勢圖									
平均戶量 (人口數/戶數)	2.51	2.47	2.44	2.46	2.41	2.38	2.34	2.32	2.29

資料來源:新北市政府民政局

三、人口結構

(一)人口年齡

雙溪區108年底人口數為8,665人，其中幼年（0-14歲）人口數為592人，佔總人口6.83%；勞動力年齡組（15-64歲）人口為5,765人，佔總人口66.53%，老年（65歲以上）人口為2,308人，佔總人口26.64%。

108年雙溪區之人口年齡分配，勞動力年齡組（15-64歲）佔總人口66.53%，較民國107年底佔總人口數之67.02%，減少了0.49%，顯示勞動力有微幅下降，對促進經濟發展甚為不利；而老年（65歲以上）人口，由於國民生活水準提高，醫療衛生進步及平均壽命延長，其所佔比率逐年遞增，由民國107年底佔總人口數之25.79%，增加至108年底之26.64%，增加了0.85%；而幼年人口（0-14歲），卻沒有因為國民所得增加、政府鼓勵生育，促使生育率增加，反而微幅下降，由民國107年底佔總人口數之7.19%；下降至108年底之6.83%，顯示人口結構中幼年新增現象有稍加減緩及人口老化現象仍持續發生。

表3 本區性別結構概況

單位：人；%

年別	人口數(合計)			幼年人口(0~14歲)			青壯年人口(15~64歲)			老年人口(65歲以上)		
	男	女	性別比(%)	男	女	性別比(%)	男	女	性別比(%)	男	女	性別比(%)
100年底	5,173	4,382	118.05	456	433	105.31	3,728	2,773	134.44	989	1,176	84.10
101年底	5,102	4,363	116.94	417	440	94.77	3,710	2,766	134.13	975	1,157	84.27
102年底	5,065	4,347	116.52	418	417	100.24	3,694	2,771	133.31	953	1,159	82.23
103年底	5,073	4,377	115.90	422	423	99.76	3,677	2,774	132.55	974	1,180	82.54
104年底	4,995	4,250	117.53	408	371	109.97	3,603	2,697	133.59	984	1,182	83.25
105年底	4,901	4,173	117.45	399	352	113.35	3,503	2,621	133.65	999	1,200	83.25
106年底	4,831	4,108	117.60	367	327	112.23	3,442	2,559	134.51	1,022	1,222	83.63
107年底	4,788	4,072	117.58	334	303	110.23	3,416	2,522	135.45	1,038	1,247	83.24
108年底	4,705	3,960	118.81	309	283	109.19	3,339	2,426	137.63	1,057	1,251	84.49

資料來源：新北市政府民政局

(二)性比例

本區108年底人口中男性有4,705人，佔54.30%，女性有3,960人，佔45.70%，性比例(每百名女性人口數相對男性人口數)為118.81%，100年改制後118.05%，9年來多至118.81%(108年)少至115.90%(103年)皆顯示本區的男性多於女性。在各里性比例中，以外柑里156.29%最高為男性多於女性，雙溪里102.80%最低。

圖2 本區108年底男女人口比例

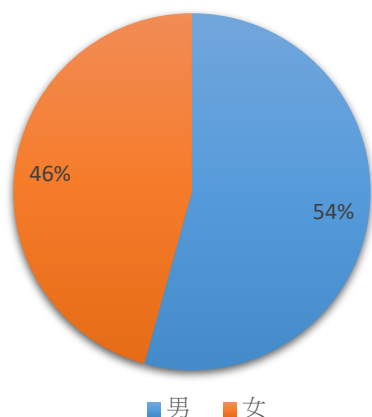


表4 本區108年各里人口概況

單位：人、%

里別	雙溪里	新基里	平林里	共和里	三港里	牡丹里	三貂里	魚行里	上林里	外柑里	長源里	泰平里
男	257	453	540	218	238	875	191	428	387	261	221	636
女	250	384	463	186	157	786	151	345	293	167	165	613
合計	507	837	1,003	404	395	1,661	342	773	680	428	386	1,249
性別比 (%)	102.80	117.97	116.63	117.20	151.59	111.32	126.49	124.06	132.08	156.29	133.94	103.75
人口分布圖												
性別比分布圖												

資料來源:新北市政府民政局

(三)扶養比

「扶養比」為每一百個適於工作人口（15-64歲），所負擔無生產能力之14歲以下幼年人口及65歲以上老年人口之比率，亦稱為「依賴人口指數」。本區扶養比由民國100年之46.98%，上升至108年之50.30%，顯示工作人口負擔漸趨沉重，主要係青壯年人口不斷外移所致，100年6,501人，108年5,765人，減少736人，減少率達11.32%。

(四)老化指數

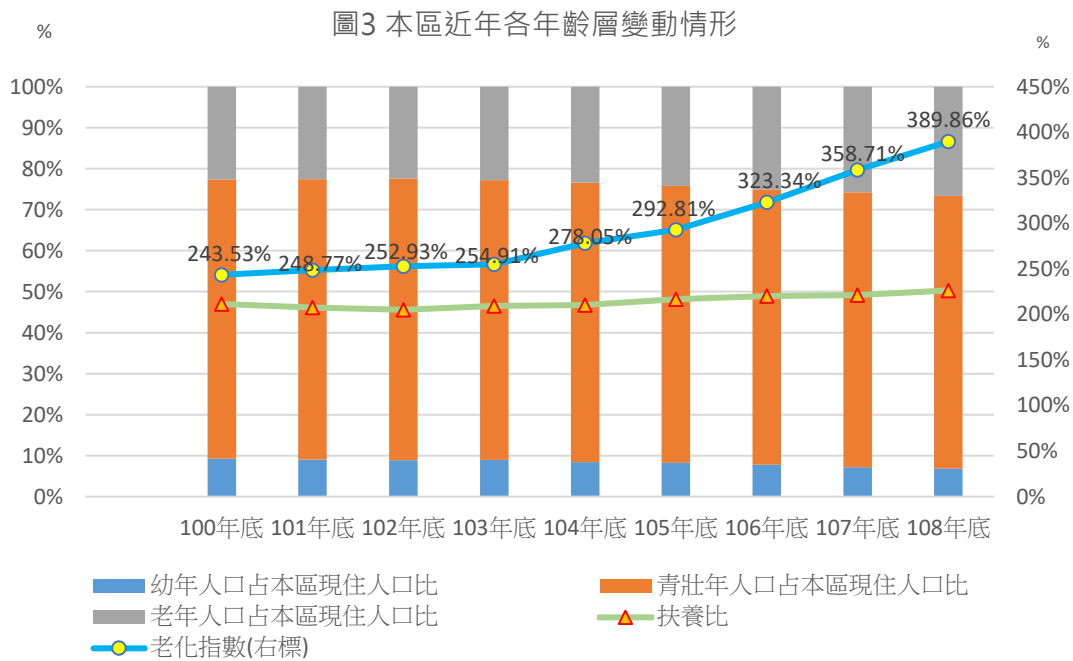
「老化指數」係65歲以上老年人口與（0-14）歲人口之百分比。本區老化指數由民國100年之243.53%，大幅增加至108年之389.86%，顯示本區老年人口呈現上升趨勢及少子化的影響，因此本區未來人口結構之特徵，將是人口老化及高齡化，應有效規劃老人照護，加強辦理老人福利政策，健全安養體系及老人醫療保健之工作。

表5 本區近年各年齡層變動情形

單位：人、%

年別	幼年人口 (0~14歲)	青壯年人口 (15~64歲)	老年人口(65 歲以上)	幼年人口占 本區現住人 口比	青壯年人口 占本區現住 人口比	老年人口占 本區現住人 口比	扶養比	老化指數
100年底	889	6,501	2,165	9.30%	68.04%	22.66%	46.98%	243.53%
101年底	857	6,476	2,132	9.05%	68.42%	22.53%	46.16%	248.77%
102年底	835	6,465	2,112	8.87%	68.69%	22.44%	45.58%	252.93%
103年底	845	6,451	2,154	8.94%	68.26%	22.79%	46.49%	254.91%
104年底	779	6,300	2,166	8.43%	68.14%	23.43%	46.75%	278.05%
105年底	751	6,124	2,199	8.28%	67.49%	24.23%	48.17%	292.81%
106年底	694	6,001	2,244	7.76%	67.13%	25.10%	48.96%	323.34%
107年底	637	5,938	2,285	7.19%	67.02%	25.79%	49.21%	358.71%
108年底	592	5,765	2,308	6.83%	66.53%	26.64%	50.30%	389.86%

資料來源:新北市政府民政局



資料來源:新北市政府民政局

四、婚姻狀況

108年底本區現住人口計8,665人，其婚姻狀況，未婚者2,993人，占總人口數34.54%，有偶者3,822人，占總人口數44.11%，離婚者828人，占總人口數9.56%，喪偶者1,022人，占總人口數11.79%。未婚人口較107年底減少97人(-3.14%)、有偶人口較107年底減少80人(-2.05%)、離婚人口較107年底減少6人(-0.72%)及喪偶人口較107年底減少12人(-1.16%)。

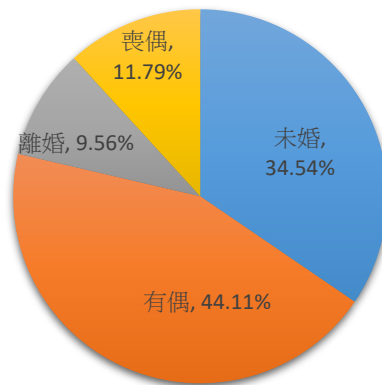
表6 本區近年現住人口之婚姻狀況

單位：人、%

年別	總計	未婚		有偶		離婚		喪偶	
		人數	百分比(%)	人數	百分比(%)	人數	百分比(%)	人數	百分比(%)
100年底	9,555	3,444	36.04%	4,454	46.61%	615	6.44%	1,042	10.91%
101年底	9,465	3,419	36.12%	4,359	46.05%	646	6.83%	1,041	11.00%
102年底	9,412	3,400	36.12%	4,293	45.61%	677	7.19%	1,042	11.07%
103年底	9,450	3,393	35.90%	4,311	45.62%	704	7.45%	1,042	11.03%
104年底	9,245	3,283	35.51%	4,184	45.26%	739	7.99%	1,039	11.24%
105年底	9,074	3,198	35.24%	4,092	45.10%	750	8.27%	1,034	11.40%
106年底	8,939	3,140	35.13%	3,988	44.61%	776	8.68%	1,035	11.58%
107年底	8,860	3,090	34.88%	3,902	44.04%	834	9.41%	1,034	11.67%
108年底	8,665	2,993	34.54%	3,822	44.11%	828	9.56%	1,022	11.79%
男性	4,705	1,727	36.71%	2,290	48.67%	513	10.90%	175	3.72%
女性	3,960	1,266	31.97%	1,532	38.69%	315	7.95%	847	21.39%
108較107 年底增減 人數及比 率	- 195	- 97	-3.14%	- 80	-2.05%	- 6	-0.72%	- 12	-1.16%

資料來源：新北市政府民政局

圖4 本區108年底現住人口之婚姻狀況



資料來源：新北市政府民政局

五、教育程度

(一)15歲以上人口教育程度

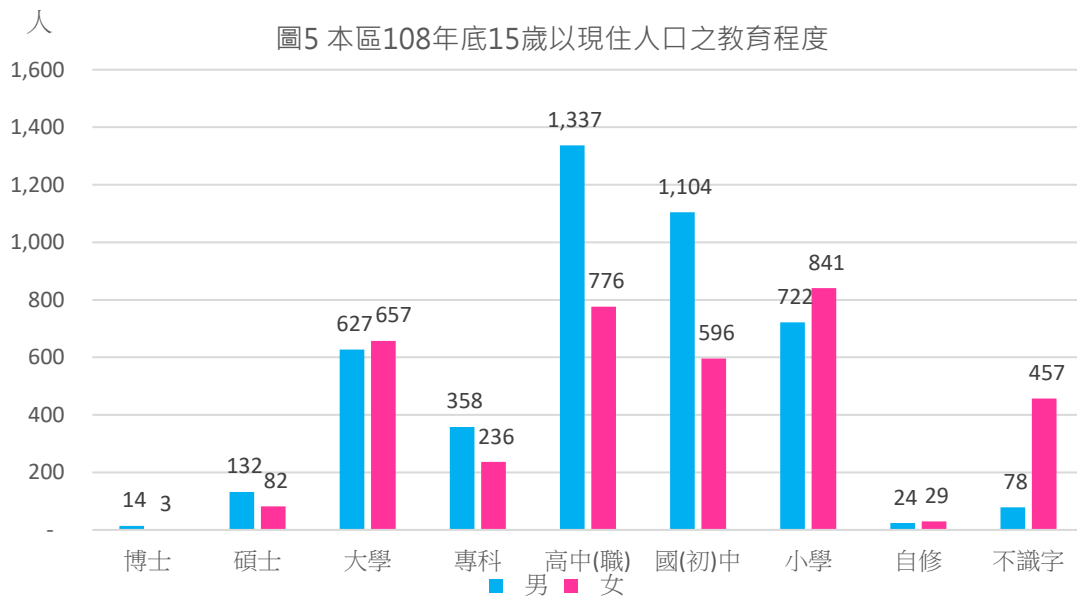
人口之教育程度，反映人口之素質，為一項重要之人口指標。本區自民國57學年度起，實施9年國民義務教育與近年來普遍設立大專院校，108年底雙溪區現住人口計8,665人，其中15歲以上人口計8,073人，占總人口數93.17%，教育程度（含肄業）以高中(職)2,113人，占15歲以上人口26.18%者最多，其餘依序為國(初)中1,700人，占15歲以上人口21.06%、小學計1,563人，占15歲以上人口19.36%、大學1,284人，占15歲以上人口15.90%、專科計594人，占15歲以上人口7.36%、不識字者535人，占15歲以上人口6.62%、研究所計214人，占15歲以上人口2.65%、自修53人，占15歲以上人口0.66%、博士17人，占15歲以上人口0.21%。

表7 本區近年15歲以上現住人口之教育程度

單位：人

年別	合計	博士	碩士	大學	專科	高中(職)	國(初)中	小學	自修	不識字
100年底	8,666	7	139	1,021	622	2,155	1,786	2,006	79	851
101年底	8,608	9	149	1,110	602	2,130	1,782	1,945	74	807
102年底	8,577	9	161	1,197	596	2,127	1,757	1,892	72	766
103年底	8,605	13	192	1,243	620	2,116	1,765	1,861	69	726
104年底	8,466	13	196	1,252	613	2,114	1,745	1,792	66	675
105年底	8,323	14	195	1,247	606	2,080	1,749	1,725	65	642
106年底	8,245	16	191	1,257	615	2,105	1,725	1,667	61	608
107年底	8,223	18	205	1,268	602	2,158	1,729	1,613	58	572
108年底	8,073	17	214	1,284	594	2,113	1,700	1,563	53	535
男	4,396	14	132	627	358	1,337	1,104	722	24	78
女	3,677	3	82	657	236	776	596	841	29	457

資料來源:新北市政府民政局



資料來源:新北市政府民政局

(二)15歲以上人口不識字率及大學以上教育比率

近四年本區15歲以上人口教育程度為四年制大學以上之比率逐年提升，由107年底18.13%提升至108年底18.77%；不識字率由107年底6.96%降至108年底6.63%，顯示雙溪區民教育水平逐漸提升。

表8 本區105~108年大學以上教育概況 單位：人、%

年別	105年底	106年底	107年底	108年底
大學以上	1,456	1,464	1,491	1,515
比例	17.49%	17.76%	18.13%	18.77%
趨勢圖				
不識字	642	608	572	535
比例	7.71%	7.37%	6.96%	6.63%
趨勢圖				

資料來源:新北市政府民政局

六、 結論

- (一) 本區近3年總人口數及家庭戶數的變化不大，因受經濟、社會結構轉變影響，家庭結構已由傳統大家庭轉趨為小家庭。
- (二) 近年來本區幼年人口（0 -14歲）逐年下降，勞動力年齡組（15- 64歲）有增有減及老年（65歲以上）人口逐年上升，其中老年人口呈現穩定上升趨勢，扶養比自107年49.21%上升至108年50.30%，顯示扶養負擔壓力轉為上升，老化指數由107年之358.71%增加至108年之389.86%，顯示本區人口老化程度較高，應有效規劃老人照護，加強辦理老人福利政策及老人醫療保健服務將更為重要。
- (三) 本區近3年除未婚人口占人口比率大增，106年登記離婚人數計776人，107年登記離婚人數計834人，民國108年登記離婚人數計828人，離婚率為21.66%，本區粗離婚率亦有明顯增加之趨勢。應多宣導家庭的觀念，讓年輕人有認識異性機會，並教育區民健全家庭的重要性。
- (四) 區民教育水平明顯提升，人口素質良好，近年來本區15歲以上人口教育程度為四年制大學以上之比率逐年提升，由107年底18.13%提升至108年底18.77%；不識字率由107年底6.96%降至108年底6.63%，顯示雙溪區民教育水平逐漸提升。

刊 名：新北市雙溪區人口結構分析

出 版 者：新北市雙溪區公所

編 印：新北市雙溪區公所會計室

地 址：新北市雙溪區共和里東榮街 25 號

電 話：(02) 2493-1111

出版日期：中華民國 109 年 8 月

本刊同時登載於新北市雙溪區公所網站(公開資訊)

網址為 <http://www.shuangxi.ntpc.gov.tw/>

