

新北市雙溪區
性別統計分析
資料期間：107年



新北市雙溪區公所 編印
中華民國 108 年 8 月出版

目 次

| | |
|--------------------|---|
| 表目次 | 1 |
| 圖目次 | 1 |
| 壹、前 言 | 2 |
| 貳、本區性別統計指標 | 3 |
| 一、現住人口性別結構 | 3 |
| 二、各年齡層人口性別分析 | 4 |
| 三、婚姻狀況分析 | 5 |
| 四、原住民人口概況 | 6 |
| 五、從事公共行政事務分析 | 7 |
| 參、結 論 | 8 |

表目次

| | |
|---------------------------------|---|
| 表一：本區近年現住人口性別結構..... | 3 |
| 表二：本區近年現住人口之年齡層性別分析..... | 4 |
| 表三：本區近年現住人口婚姻概況..... | 5 |
| 表四：本區近年原住民人口概況..... | 6 |
| 表五：107年本所公職人員及本區參與公共行政人口分析..... | 7 |

圖目次

| | |
|-----------------------------------|---|
| 圖一：本區近年現住人口性別結構圖 | 3 |
| 圖二：107年按年齡層性別分析圖 | 4 |
| 圖三：本區近年婚姻狀況分析圖 | 5 |
| 圖四：本區近年原住民性別結構圖 | 6 |
| 表五：107年本所公職人員及本區參與公共行政人口分析圖像..... | 7 |

壹、前 言

性別主流化源於男女生命歷程，需求及經驗差異，因此需顧及因男女關心的事務及需要。落實性別主流化，於分析現況時，需以統計數字為基礎，透過系統及科學方法收集與分析數據，並依性別分類之統計資料，所反應出兩性參與所社會經濟領域的情況，瞭解兩性在現存的政治、經濟、社會、文化及環境等脈絡之不同處境，以確保制訂之政策是建構在正確的數據及推論上，因此，性別統計是推動性別主流化不可或缺之重要工具。

本所配合落實婦女權益及性別平等工作，透過完善的照顧體系，讓男女都可以在工作家庭平衡、社會參與及健康照顧等各方面獲得協助，而各里年齡層結構、婚姻及教育等現況統計資訊，正是本所推動性別平等工作時，可資參考的重要依據。

貳、本區性別統計指標

一、現住人口性別結構

本區 107 年底總人口數為 8,860 人，其中男性為 4,788 人，女性為 4,072 人，男性人口數較 106 年 4,831 人，減少 43 人，女性人口數較 106 年 4,108 人減少 36 人。

表一：本區近年現住人口性別結構

| 年 別 | 年底總 人口數 | 人 口 數 | | 人口性別 比例(%) |
|-------|------------|-------|-------|---------------|
| | | 男 | 女 | |
| 101 年 | 9,465 | 5,102 | 4,363 | 116.94 |
| 102 年 | 9,412 | 5,065 | 4,347 | 116.52 |
| 103 年 | 9,450 | 5,073 | 4,377 | 115.90 |
| 104 年 | 9,245 | 4,995 | 4,250 | 117.53 |
| 105 年 | 9,074 | 4,901 | 4,173 | 117.45 |
| 106 年 | 8,939 | 4,831 | 4,108 | 117.60 |
| 107 年 | 8,860 | 4,788 | 4,072 | 117.58 |

資料來源：新北市政府民政局

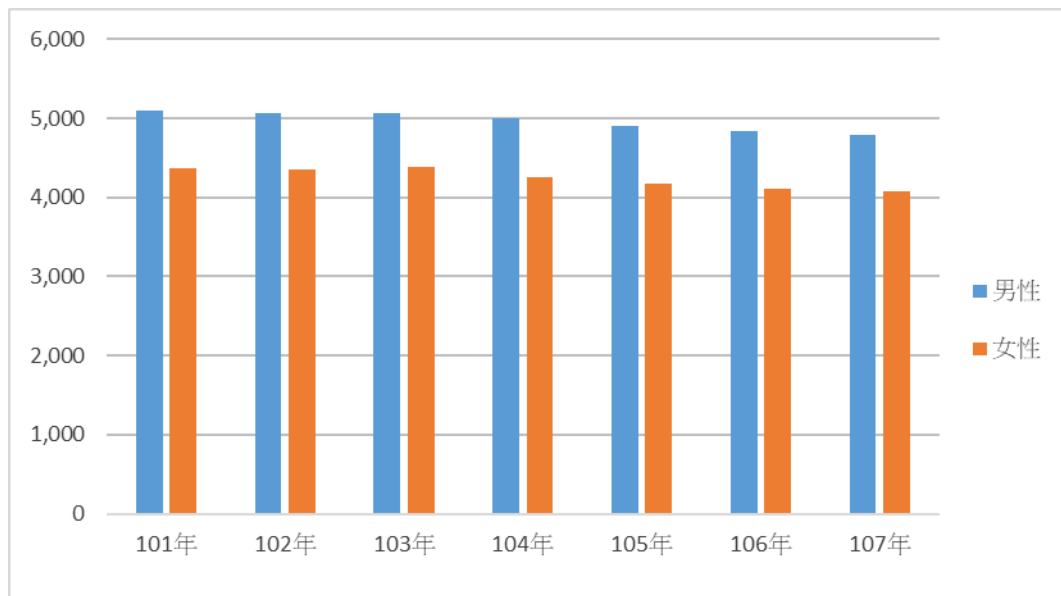


圖 1：本區近年現住人口性別結構圖

二、各年齡層人口性別分析

本區男性人口中幼年人口(0-14歲)比率略高於女性，青壯年(15-64歲)比率則遠高於女性。歷年男女幼年人口比率呈現下滑趨勢，而老人口(65歲以上)比率則呈現上升趨勢。

表二、本區近年現住人口之年齡層性別分析

| 年 底 別 | 總 人 口 數 | 年 齡 結 構 | | | | | | | | | | | |
|-------------|------------------|---------|-----------|-----|-----------|---------|-----------|-------|-----------|--------|-----------|-------|-----------|
| | | 0 -14 歲 | | | | 15-64 歲 | | | | 65 歲以上 | | | |
| | | 男 | | 女 | | 男 | | 女 | | 男 | | 女 | |
| | | 人數 | 比例 (%) | 人數 | 比例 (%) | 人數 | 比例 (%) | 人數 | 比例 (%) | 人數 | 比例 (%) | 人數 | 比例 (%) |
| 101 年 | 9,465 | 417 | 4.41% | 440 | 4.65% | 3,710 | 39.20% | 2,766 | 29.22% | 975 | 10.30% | 1,157 | 12.22% |
| 102 年 | 9,412 | 418 | 4.44% | 417 | 4.43% | 3,694 | 39.25% | 2,771 | 29.44% | 953 | 10.13% | 1,159 | 12.31% |
| 103 年 | 9,450 | 422 | 4.47% | 423 | 4.48% | 3,677 | 38.91% | 2,774 | 29.35% | 974 | 10.31% | 1,180 | 12.49% |
| 104 年 | 9,245 | 408 | 4.41% | 371 | 4.01% | 3,603 | 38.97% | 2,697 | 29.17% | 984 | 10.64% | 1,182 | 12.79% |
| 105 年 | 9,074 | 399 | 4.40% | 352 | 3.88% | 3,503 | 38.60% | 2,621 | 28.88% | 989 | 10.90% | 1,176 | 12.96% |
| 106 年 | 8,939 | 367 | 4.11% | 327 | 3.66% | 3,442 | 38.51% | 2,559 | 28.63% | 1,022 | 11.43% | 1,222 | 13.67% |
| 107 年 | 8,860 | 334 | 3.77% | 303 | 3.42% | 3,416 | 38.56% | 2,522 | 28.46% | 1,038 | 11.72% | 1,247 | 14.07% |

資料來源：新北市政府民政局

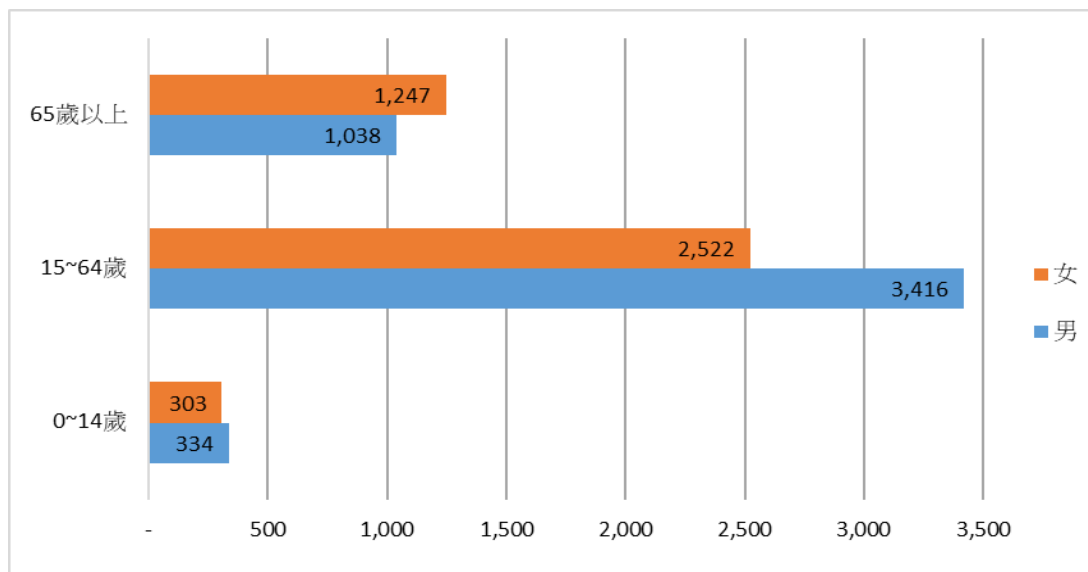


圖 2：107 年按年齡層性別分析圖

三、婚姻狀況分析

本區 107 年未婚男性、有配偶、離婚的人口數多於女性，喪偶的女性人數高於男性，其中喪偶人口人數女性約為男性 4.9 倍，本區人口老化情形，以女性人口老化較為明顯。

表 3：本區近年現住人口婚姻概況

| 年 別 | 總 計 | | 未 婚 | | 有 配 偶 | | 離 婚 | | 喪 偶 | |
|-----|-------|-------|-------|-------|-------|-------|-----|-----|-----|-----|
| | 男 | 女 | 男 | 女 | 男 | 女 | 男 | 女 | 男 | 女 |
| 101 | 5,102 | 4,363 | 1,931 | 1,488 | 2,578 | 1,781 | 408 | 238 | 185 | 856 |
| 102 | 5,053 | 4,359 | 1,907 | 1,474 | 2,542 | 1,758 | 426 | 263 | 178 | 864 |
| 103 | 5,073 | 4,377 | 1,915 | 1,478 | 2,544 | 1,767 | 435 | 269 | 179 | 863 |
| 104 | 4,995 | 4,250 | 1,881 | 1,402 | 2,470 | 1,714 | 461 | 278 | 183 | 856 |
| 105 | 4,901 | 4,173 | 1,838 | 1,360 | 2,414 | 1,678 | 476 | 274 | 173 | 861 |
| 106 | 4,831 | 4,108 | 1,803 | 1,337 | 2,366 | 1,622 | 486 | 290 | 176 | 859 |
| 107 | 4,788 | 4,072 | 1,779 | 1,311 | 2,318 | 1,584 | 518 | 316 | 173 | 861 |

資料來源：新北市政府民政局

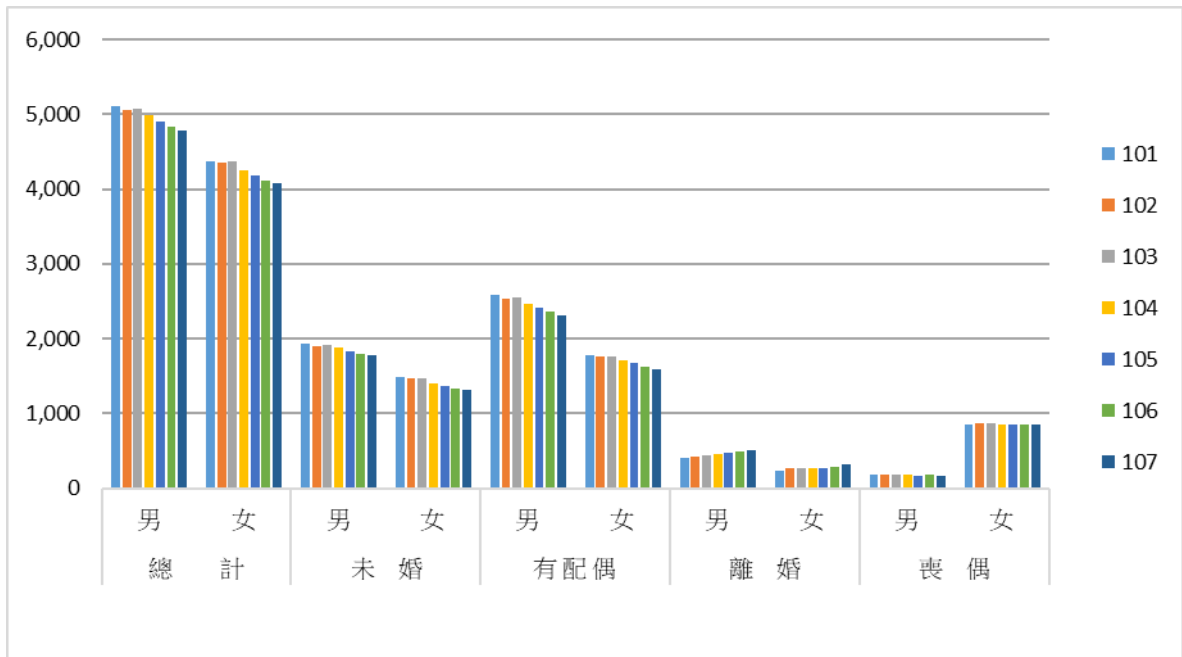


圖 3：本區近年婚姻狀況分析

四、原住民人口概況

本區原住民人口數，女性皆多於男性，以 107 年底戶籍登記男性為 7 人女性為 18 人原住民性別比例為 38.89 %。

表 4：本區近年原住民人口概況

| 年 底 別 | 原 住 民 人 口 數 | | | |
|-------|-------------|----|----|----------------------|
| | 合 計 | 男 | 女 | 性別比例(%) (男/女)*100 |
| 101 年 | 28 | 11 | 17 | 64.71 |
| 102 年 | 21 | 6 | 15 | 40.00 |
| 103 年 | 22 | 7 | 15 | 46.67 |
| 104 年 | 14 | 5 | 9 | 55.56 |
| 105 年 | 16 | 4 | 12 | 33.33 |
| 106 年 | 12 | 3 | 9 | 33.33 |
| 107 年 | 25 | 7 | 18 | 38.89 |

資料來源：新北市政府民政局

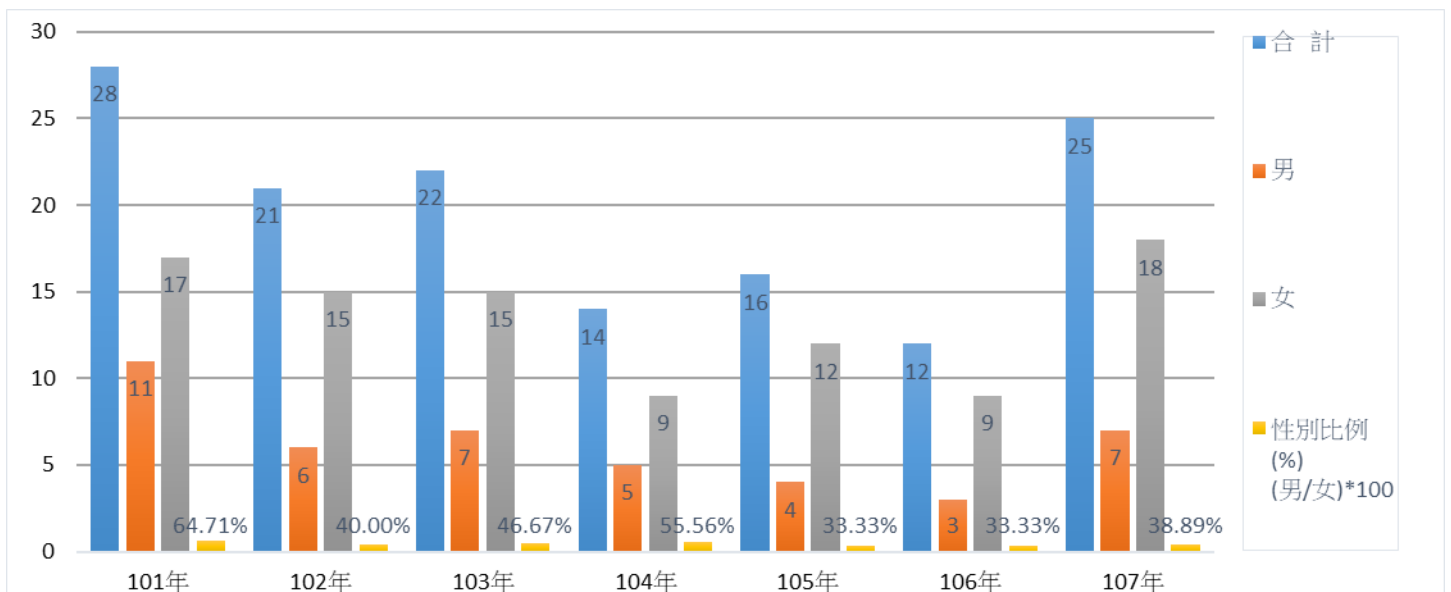


圖 4:本區近年原住民性別結構圖

五、從事公共行政事務分析

107年公共行政事務參與度方面，公職人數女多於男，顯示女性因家庭因素，仍偏好從事穩定之職業，而里長、鄰長以男性為主，顯示男性對從政較積極熱情。

表 5：107 年本所公職人員及本區參與公共行政人口分析

| 性別 | 公所現有職員人數 | 里長人數 | 鄰長人數 |
|------|----------|--------|-------|
| 總計 | 26 | 12 | 221 |
| 男 | 13 | 12 | 155 |
| 女 | 13 | 0 | 69 |
| 男占比% | 50.00 | 100.00 | 69.20 |
| 女占比% | 50.00 | - | 30.80 |

資料來源：本所人事管理員及民政災防課

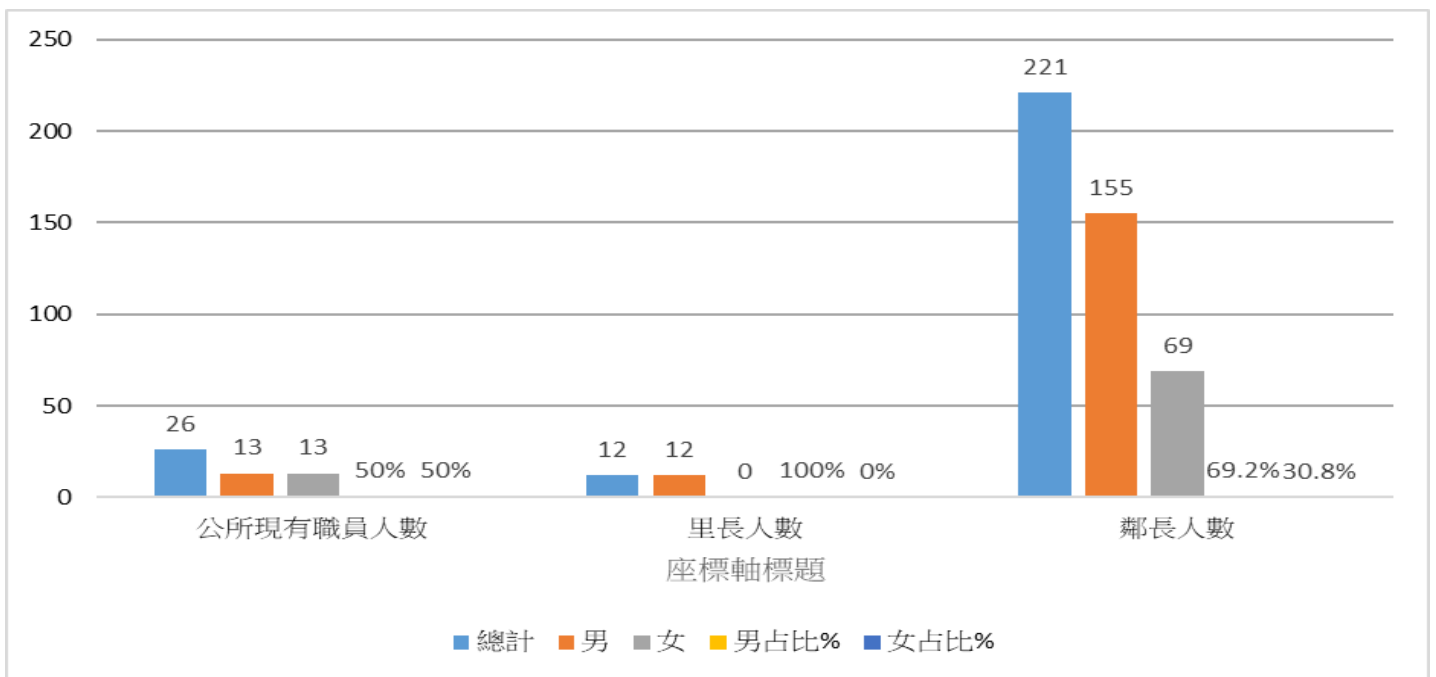


圖 5：107 年本所公職人員及本區參與公共行政人口分析圖像

參、結論

近年本區人口數中，男性均高於女性，而人口數遞減趨勢中，男性遞減情形高於女性，導致性比例同步呈現遞減走勢。

性別平等的程度展現社會、城市和國家的進步度。本所持續在原有的工作或活動融入性別觀點，深化性別主流化，以消除對性一切形式歧視，透過各項活動倡議，讓性別平等成為生活慣行，深入每一角落。

性別統計為推動性別主流化之工具之一，期藉由性別統計數據及相關資訊，以觀點分析造成不同性別者處境差異之原因，提供各機關作為制訂促進性別平等之相關政策及落實性別主流化之參考。

為消除對性別的刻板印象，未來除運用性別統計外，應於政策規劃之初，加強各機關政策制定者與執行者之性別意識，藉由各機關專業領域之判斷，考量不同性別群體之問題之或需求使得定政策更有實效。

刊 名：新北市雙溪區性別統計分析

資料期間:107年

編 印：新北市雙溪區公所會計室

出 版：新北市雙溪區公所

出版日期：中華民國108 年 8 月

創刊年月：中華民國106 年 8 月

刊期頻率：年刊

本刊同時登載於雙溪區公所網站

網址為<http://www.shuangxi.ntpc.gov.tw/>

依著作權法第9 條規定，法律、命令不受著作權法保護，

任何人得自由利，歡迎各界廣為利。

