

中華民國 110 年
新北市雙溪區統計年報



新北市雙溪區公所編印
中華民國 111 年 6 月出版

序 言

雙溪位於臺灣東北角，東鄰貢寮區，西連平溪區及坪林區，南接宜蘭縣頭城鎮，北與瑞芳區相依，距基隆港約 30 公里，昔稱頂三貂（雙溪）。本區因有平林、牡丹兩大溪流匯合而得名，兩溪於雙溪里附近會合後，流經貢寮區，注入太平洋，本區四境青山環繞，蒼巒連綿起伏景色宜人，詩人筆下之「雙溪八景」，名聞遐邇，頗具發展觀光旅遊價值。

近年民眾對區公所之服務日殷，唯有不斷研究、創新、進步、滿足民眾需求，以達成區政工作目標；統計為行政管理之重要工具，有關政策規劃、計畫擬定、公務執行、績效考核，皆有賴完備且具體客觀之統計資訊，公開業務單位或統計單位執行職務經過與結果，期能發揮業務上決策功能，並表達施政成果之績效。

於此本所為配合區政建設之需要，以統計表格為主與扼要文字說明為輔，彙編成區政統計年報。其內容包括一般概況、行政、民政、社會、經建、兵役及人文等七類。由各業務單位填送資料及統計報表，再經會計室整理彙編而成，藉以顯示區政工作概況，作為訂定政策、擬訂計畫及考核績效之依據。

本區政統計年報承蒙本所各主管業務單位及本區各機關、學校提供有關資料，始克編成，謹此致謝，惟統計數字誤漏在所難免，敬祈不吝指正。

區長 藍瑞珉 謹識

中華民國 111 年 6 月

凡 例

- 一、 本年報編印之目的，旨在報導新北市雙溪區一般概況及重要施政成果之統計數據，俾提供施政考核及釐定施政計畫之參考。
- 二、 本年報所列資料來源，係根據新北市雙溪區公所（以下簡稱公所）各業務單位編報之公務統計報表及公所會（主）計室直接蒐集之資料加以整編而成，其資料來源均分別註明於各表（圖）下方，以利查考。
- 三、 本年報之資料時間自 100 年至 110 年，內容包括：一般概況、行政、民政、社會、經建、兵役、人文，計 7 大類，40 表。
- 四、 表內所列「年」及「年度」係指全年動態數字（自 1 月 1 日至 12 月 31 日止），「年底」係指 12 月底靜態數字。
- 五、 本年報各表所列度量衡單位，一律採用公制，以資劃一，方便比較，其有特殊情形者，均分別予以註明。
- 六、 本年報所用符號代表意義如下：
 - 「 -- 」數值無意義。
 - 「 ... 」數值尚未發布。
 - 「 - 」無數值或數值無統計。
 - 「 0 」數值不及半單位。
- 七、 本年報所載資料如有更新資料，均予修正，凡與前期數字不同時，概以本期數字為準。
- 八、 本年報荷蒙公所各業務單位提供有關資料，始克編成，謹致謝忱，惟統計數字難免有錯漏之處，敬請不吝指正。

目 錄

提要分析

一、新北市雙溪區歷史沿革.....	1
二、新北市雙溪區地理環境	
(一) 土地及鄰里分布概況.....	1
(二) 境界與地勢.....	2
(三) 溪流.....	2
(四) 地質.....	3
(五) 氣候.....	3
(六) 交通.....	3
(七) 行政區圖.....	4
三、新北市雙溪區人文風情	
(一) 現住人口概況.....	4
(二) 人文特色.....	6
(三) 自然之美.....	8
四、新北市雙溪區產業發展	
(一) 經建概況.....	9
(二) 農牧概況.....	9
五、新北市雙溪區社教福利	
(一) 社區發展概況.....	10
(二) 社會福利及救助概況.....	10
(三) 教育組織概況.....	10
(四) 兵役扶(慰)助概況.....	10
六、新北市雙溪區重要施政成果	
(一) 行政概況.....	11
(二) 近年本區推行之重要施政概況.....	12

圖目錄

圖一	本區 110 年度已登記公私有土地筆數面積.....	1
圖二	本區 110 年底鄰里概況.....	2
圖三	雙溪區行政區域圖.....	4
圖四	本區 110 年底現住人口年齡結構.....	5
圖五	本區 110 年底現住人口教育概況.....	5
圖六	本區 110 年底現住人口之婚姻狀況.....	6
圖七	本區低碳自行車建議路線旅遊導覽地圖.....	6
圖八	本區上林荷花園.....	7
圖九	新北採藥趣.....	7
圖十	虎豹潭.....	8
圖十一	清水橋.....	8
圖十二	丁蘭谷生態園區.....	8
圖十三	后番子坑溪生態園區.....	9
圖十四	本所 110 年現有職員人數—按考試及格別分.....	11
圖十五	本區 110 年經費預算數額—按工作計畫別分.....	11
圖十六	本區 110 年經費預算數額—按用途別科目分.....	12
圖十七	雨水貯留系統設置.....	12
圖十八	雙溪懷恩堂.....	13
圖十九	三貂嶺自行車道.....	14

表 目 錄

壹、一般概況

表 1-1	新北市雙溪區已登記公私有土地筆數面積.....	1-1
表 1-2	新北市雙溪區各里鄰戶口數.....	1-2
表 1-3	新北市雙溪區現住人口之年齡分配.....	1-3
表 1-4	新北市雙溪區現住人口之教育程度.....	1-5
表 1-5	新北市雙溪區現住人口之婚姻狀況.....	1-7

貳、行政

表 2-1	新北市雙溪區公所組織系統表.....	2-1
表 2-2	新北市雙溪區公所現有職員人數—按教育程度分.....	2-2
表 2-3	新北市雙溪區公所現有職員人數—按考試及格別分.....	2-3
表 2-4	新北市雙溪區公所現有職員人數—按年齡分.....	2-4
表 2-5	新北市雙溪區公所編制及現有員額.....	2-5
表 2-6	新北市雙溪區公所經費預決算數額—按工作計畫.....	2-7
表 2-7	新北市雙溪區公所經費預決算數額—按用途別科.....	2-8
表 2-8	新北市雙溪區調解業務概況.....	2-9

參、民政

表 3-1	新北市雙溪區里長選舉概況.....	3-1
表 3-2	新北市雙溪區鄰長遴聘概況.....	3-2
表 3-3	新北市雙溪區鄰長異動概況.....	3-3
表 3-4	新北市雙溪區改善市容查報有關案件執行情形.....	3-4
表 3-5	新北市雙溪區各級學校及幼兒園一覽表.....	3-5
表 3-6	新北市雙溪區體育活動概況.....	3-7
表 3-7	新北市雙溪區維護市容會報決議案件辦理情形.....	3-8

肆、社會

表 4-1	新北市雙溪區推行社區發展工作概況.....	4-1
表 4-2	新北市雙溪區社區發展協會會員人數.....	4-7
表 4-3	新北市雙溪區公所輔導市民以工代賑臨時工作概況.....	4-8
表 4-4	新北市雙溪區社會福利及救濟概況.....	4-9
表 4-5	新北市雙溪區低收入戶數及人數按身分別分.....	4-11
表 4-6	新北市雙溪區辦理急難救助概況.....	4-13
表 4-7	新北市雙溪區遭受災害救助情形.....	4-15
表 4-8	新北市雙溪區身心障礙者人數.....	4-17

伍、經建

表 5-1	新北市雙溪區鄰里工程施工概況.....	5-1
表 5-2	新北市雙溪區公園綠地概況.....	5-5
表 5-3	新北市雙溪區農耕土地面積及農戶人口數.....	5-9
表 5-4	新北市雙溪區米穀種植面積及產量.....	5-11
表 5-5	新北市雙溪區園藝作物種植面積及產量.....	5-13
表 5-6	新北市雙溪區普通及特種作物種植面積及產量.....	5-15
表 5-7	新北市雙溪區家畜家禽頭數.....	5-17

陸、兵役

表 6-1	新北市雙溪區服兵役役男家屬各項扶（慰）助經.....	6-1
表 6-2	新北市雙溪區服兵役役男家屬安家費及三節生活.....	6-2

柒、人文

表 7-1	新北市雙溪區神壇、寺廟、財團法人寺廟一覽表.....	7-1
表 7-2	新北市雙溪區聚會所、財團法人教會一覽表.....	7-2
表 7-3	新北市雙溪區宗教團體興辦公益慈善及社會教化.....	7-3

提要分析

一、新北市雙溪區歷史沿革

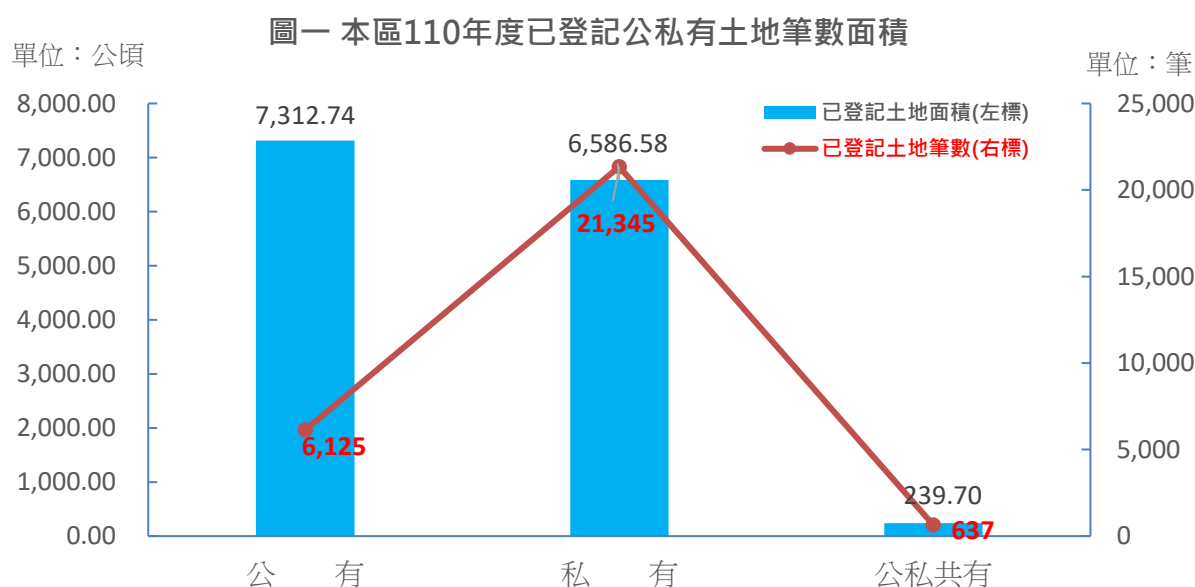
清光緒 21 年(西元 1895 年)3 月 23 日,「馬關條約」訂立,隨從台灣全島被割讓與日本,時之雙溪,雖隸基隆廳,仍行街庄之自治組織,未設吏治。明治 28 年(西元 1895 年)本區隸屬臺北縣基隆支廳。34 年(西元 1901 年)全臺改為 21 廳,基隆辦務署廢而更為基隆廳,本堡亦廢辦務支署成為頂雙溪支廳。42 年(西元 1909 年)10 月 22 日,將原有 20 廳更縮為 12 廳,原有之臺北廳、基隆廳合併並納入深坑廳之一部分改為臺北廳,廳下並設 13 支廳,而頂雙溪列之。雙溪支廳統轄 27 庄,並分為 4 區,名為頂雙溪區、槓仔寮區、澳底區、大平區等。大正 9 年(西元 1920 年)廢廳為州;廢支廳設郡、市,次廢區、堡、里、澳、鄉而設街、庄。此次改革雙溪與全堡隸於臺北州下之基隆郡,郡下置街、庄,頂雙溪與大平二區,併而設雙溪庄。

民國 35 年(西元 1946 年)1 月 19 日改稱臺北縣基隆區雙溪鄉,下置 14 村為雙溪村、共和村、新基村、魚行村、三港村、燦光村、牡丹村、三貂村、平林村、上林村、外柑村、長源村、金山村、泰平村。36 年(西元 1947 年)金山村合併於三貂村,而為 13 村。39 年(西元 1950 年)8 月 16 日,因光復以來第 2 次地方制度調整,更稱臺北縣雙溪鄉,並施行地方自治。67 年燦光村併入牡丹村,成 12 村之編制。99 年臺北縣。升格改制為直轄市更名新北市,雙溪鄉改制為雙溪區,下轄 12 村改為里。

資料來源:簡華祥等(民 90),「雙溪鄉志」纂修計劃定稿版,雙溪鄉公所委託纂修小組蘭陽史氏 唐羽等

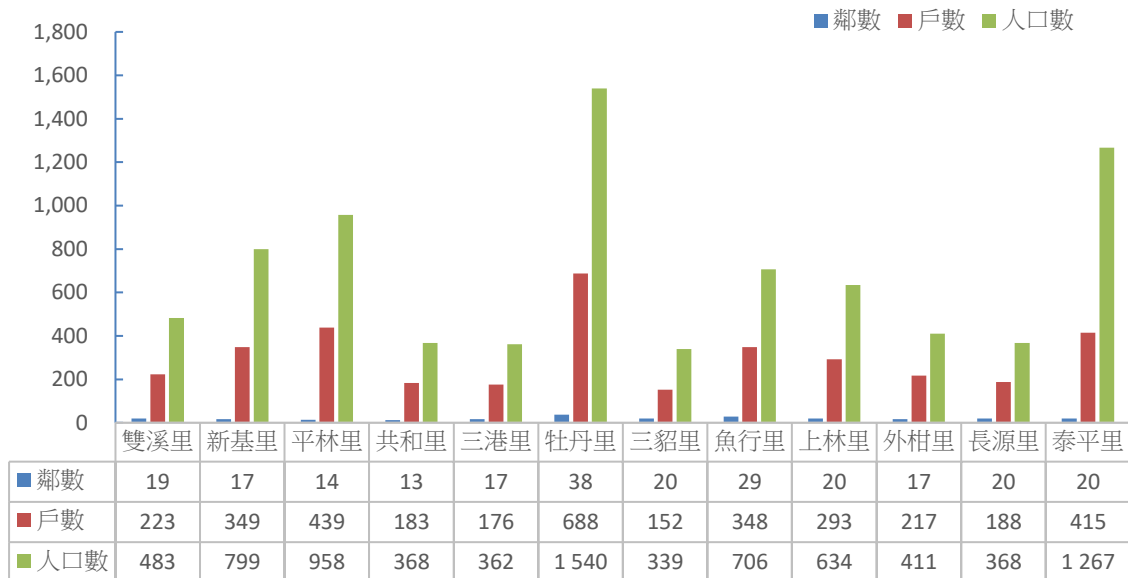
二、新北市雙溪區地理環境

(一) 土地及鄰里分布概況



依據新北市政府地政局資料顯示，110 年底已登記土地面積為 14,139.02 公頃，其中公有土地 7,312.74 公頃，私有土地 6,586.58 公頃，公私共有 239.70 公頃。已登記土地筆數 28,107 筆，公有 6,125 筆，私有 21,345 筆，公私共有 637 筆。

圖二 本區110年底鄰里概況



本區共有 12 個里，面積共計 146.25 平方公里，其中泰平里面積 50.31 平方公里最大，占全區總面積 34.40%，其次為魚行里，面積為 17.82 平方公里占全區總面積 12.18%。而人口最多為牡丹里有 1,540 人，人口最少為三貂里則只有 339 人。人口超過 1,000 人的里僅有 2 個，依序為：牡丹及泰平里；其餘人口均未滿 1,000 人共 10 個里。在戶數及鄰數方面，牡丹里 38 鄰及 688 戶皆為全區之最。

(二) 境界與地勢

本區位於新北市的東北部，東經一百二十一度五十一分，北緯二十五度二分。為雙溪川上源及北勢溪上源地域，為新北市與宜蘭縣的交界區之一。西北以草山、大平李山連繫的小巒和瑞芳區、平溪區為界。西南則以中心當為首。海拔在四百至八百公尺不等的丘陵稜線與坪林區為界。東南和宜蘭縣交壤的則是雪山山脈北段的鶯子嶺，東部則以雙溪川中游的長潭為分斷點與貢寮區為界。

(三) 溪流

本區境內青山繚繞，蒼巒連綿起伏，有牡丹、平林兩條主要溪流交匯，兩大溪流沿岸有許多支流小溪，茲簡介如下：

1. 平林溪

發源於本區之盤山坑海拔約四百公尺處，向東北方向流約五公里到柑腳，又經一公里多到外柑腳，折向西南流經上林、平林約經七公里半到雙溪里，於左岸受牡丹溪，兩岸分別有四、五條支流相會。

2. 牡丹溪

又名武丹坑溪，發源於三貂武丹坑，南流經二公里多與宜蘭鐵道線交，自此北流五公里經粗坑，五分時為鐵路所跨越，流至雙溪里與平林溪匯流域雙溪河，再向東南流向貢寮區。

（四）地質

本區的地質構造十分複雜與平溪區交壤的山區屬瑞芳群，北端和瑞芳約九份、金瓜石連接在一起，同屬安山岩及安山質碎屑岩地帶。而全區大部分地區則屬野柳群。瑞芳群的地質年代在中新世中期，其下的石底層是台灣最重要的含煤地層，但本區的石底層已接近煤盆邊緣，故經濟價值不高，而本區重要煤層則係屬於野柳群的木山層，木山層的地層年代在中新世早期，是臺灣三大產煤層的最下面一層，因年代較老，煤質含熱高，且含硫量較金山煤田為低，故其煤質可稱冠於全臺。此外平林里的木山層煤系中，夾雜著玄武岩及酸性岩脈，汞礦呈細微之網狀分佈，是台灣唯一的汞礦山，礦脈中尚夾有黃銅礦，錳礦等。

（五）氣候

本區月均溫以七、八月最高，六、九月次之，而最冷的三個則為十二、一、二月，平均氣溫均低於二十度以下。年雨量在三千公厘以上，以局部地區而言，西部、南部的山區因迎風的關係，雨量較多，依季節而言，春季（三至五月）秋季（九至十一月）為多雨季節，平均月降雨日超過二十天，降水量每月平均在五百公厘左右，夏季（六至八月）可算是全年晴朗日子較多的季節，而七月是全年中最乾燥的月份，全月降雨日在三天左右，雨量平均在三公厘以下。

（六）交通

本區距離台北約 44 公里，距離基隆約 20 公里。宜蘭縣鐵路經過本區，設有雙溪、牡丹兩站。對外公路交通有：基宜公路（102 線）通過本鄉，可向外聯絡九份、瑞芳、基隆、台北。雙澳公路（102 甲線）可通往澳底，與北部濱海公路連接。侯牡公鹿經過侯硐通往瑞芳、基隆、台北等地。雙泰道路可連絡泰平、烏山、灣潭及宜蘭縣頭城鎮，與北部濱海公路相通。且有免費社區巴士串聯整體雙溪交通網絡，目前行駛有雙澳線，連結澳底保健站、雙溪車站、魚行、灣潭；牡丹-柑腳線連結三港、牡丹、雙溪、柑腳，也讓雙溪擁有更方便的交通服務機能，提升區內生活品質。

資料來源：簡華祥等（民 90），「雙溪鄉志」纂修計劃定稿版，雙溪鄉公所委託纂修小組蘭陽史氏 唐羽等

(七) 行政區圖



圖三 雙溪區行政區域圖

三、新北市雙溪區人文風情

(一) 現住人口概況

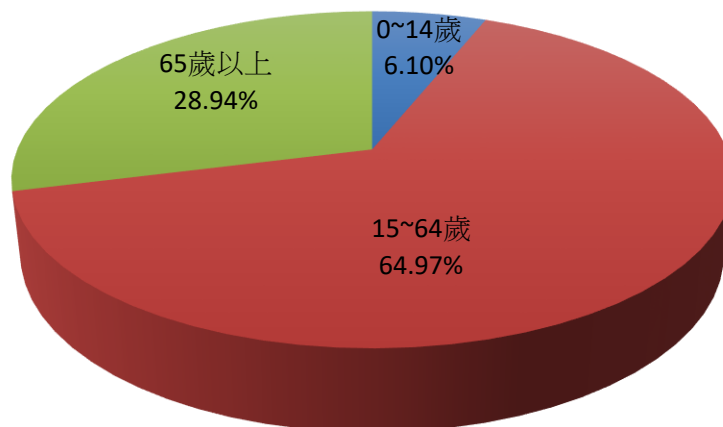
1. 人口分布

依據新北市政府民政局資料顯示，110 年底本區總人口 8,235 人，較 109 年 8,468 人減少 233 人，減幅 2.75%。現住人口性別方面，110 年底男性為 4,477 人，占 54.37%，女性為 3,758 人，占 45.63%，其性比例（每百女子所當男子數）為 119.13，較 108 年底性比例 118.47 增加 0.66。

2. 年齡結構

110年底本區0至14歲人口數為502人，占總人口6.10%，較109年6.35%減少0.25%；15至64歲人口數為5,350人，占總人口64.97%，較109年底65.74%減少0.77%；65歲以上人口數為2,383人，占總人口28.94%，較109年底27.91%增加1.03%。

圖四 本區110年底現住人口年齡結構



3. 教育概況

依據新北市政府民政局資料顯示，110年底本區滿15歲以上者共計7,733人，其中識字者7,270人，識字率為94.01%，較109年底93.68%增加0.33%。而識字者中，教育程度為博士者有17人占0.22%，碩士者214人占2.77%，大學1,287人占16.64%，專科565人占7.31%，高級中學2,082人占26.92%，國(初)中(職)1,630人占21.08%，小學1,430人占18.49%，自修45人占0.58%。

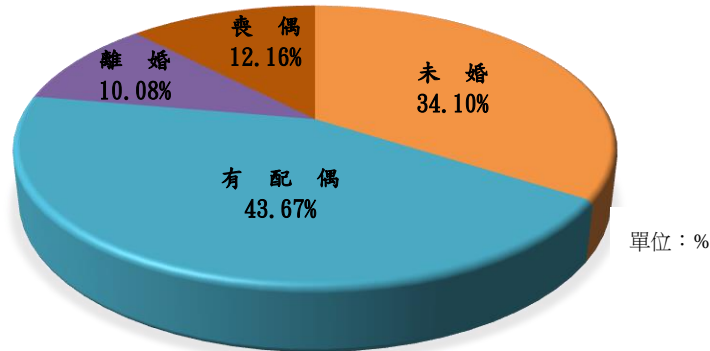
4. 婚姻狀況

圖五 本區110年底現住人口教育概況



本區現住人口之婚姻狀況，其中未婚人口 2,808 人，占總人口 34.10%；有配偶人口 3,596 人，占總人口 43.67%，離婚人口 830 人占總人口 10.08%；喪偶人口 1,001 人，占總人口 12.16%。

圖六 本區110年底現住人口之婚姻狀況



(二) 人文特色

本區境內青山繚繞，蒼巒連綿起伏，因無工廠污染，水質清澈見底，曾被戶外旅遊雜誌讚譽為「臺灣小瑞士」，因此本所積極發展結合環保、養生、紓壓的各式休閒活動，例如賞螢活動、低碳旅遊、山藥節等，讓遊客遊玩之餘也能落實環保永續發展的概念，一同保護這好山好水的自然風貌。

本府環境保護局為推廣低碳環保社區概念，選擇本區作為低碳旅遊推廣地區與本所合辦六年雙溪雙鐵低碳旅遊，希望藉由這片好山好水將環保旅遊觀念推廣出去，也希望能為本區帶來無煙囪經濟。



圖七 本區低碳自行車建議路線旅遊導覽地圖

雙溪荷花池每年荷花季活動，連續3年網路網美討論聲量達到全國第一，為持續推廣雙溪區友善田園花卉與有機蔬菜，本所規劃「2021雙溪荷花季行銷活動計畫」預計於荷花花季期間，辦理一系列活動，並再增加夜間賞蓮設施，讓民眾於炎炎夏日的夜間亦有一夜間賞花的好景點，期許雙溪荷花季的開啟，提供民眾假日旅遊的好去處，讓更多遊客認識新北的後花園—美麗的雙溪區。



圖八 本區上林荷花園

本區仍以農業為主要經濟產業，近年已逐漸轉作高經濟價值農作，喊出「雙溪三寶」(野薑花、山藥、毛蟹)的口號。雙溪素有野薑花故鄉之稱，野薑花除了可供欣賞，還是烹飪的絕佳材料。毛蟹是雙溪著名產物，蟹類可協助減少大量動植物廢棄物，維持水源的乾淨，可說是本區生態的重要指標。本區栽種之山藥，因水質清澈，纖維細緻、黏液豐富、口感極佳，是出了名的美味，更舉辦「雙溪山藥嘉年華」加以推廣。



圖九 新北採藥趣

(三)自然之美

1.虎豹潭

位於素有櫻花大道的雙泰產業道路，是雙溪登山的綠蔭大道。從雙溪約三十分鐘車程就可到達位於泰平里的虎豹潭。虎豹潭是北勢溪北支流源頭，潭的周圍有二座山，山形酷似猛虎和雲豹，所以被稱為虎豹潭。



圖十 虎豹潭

虎豹潭潭水相當清澈，四周綠意盎然，常有登山客到此賞景遊憩，從虎豹潭有一條枕木步道直通壽山橋，沿途植物生態非常豐富，有生根捲柏、颱風草、台灣山菊、伏石蕨、台灣沙櫛、野薑花、芒萁、過山龍等等。抵達壽山橋往上，就可看到間山中古廟壽山宮。

其實虎豹潭的原名叫「虎霸清潭」，潭邊有座形似老虎的山丘，因其圍繞躊躇之姿看起來像是霸在潭上，被居民稱之「虎霸」，又因「霸」與「豹」的台語發音很像、以訛傳訛，才延伸而稱現今的「虎豹潭」。

2.清水橋

雙溪四面環山溪流交匯，是個有山有水的山城。雙溪有多處的溪流是居民天然的戲水池，清水橋下清澈的溪水是其中一個。



圖十一 清水橋

3.丁蘭谷生態園區

位於雙溪魚行里的丁蘭谷，可以用青山綠水來形容。從雙泰產業道路轉進丁蘭谷，二旁隨處可見都是青山、綠樹，而身旁的丁蘭溪更是優美清澈，所以丁蘭谷早有「蘭溪消暑」的美稱，每到春夏季節，到此戲水、露營的遊客絡繹不絕。除了溪谷之外，這裡還有一條林蔭步道，春夏季節時而蟲鳴鳥叫時兒群蝶飛舞，步道全長約40分鐘即可走完，非常適合全家踏青。



圖十二 丁蘭谷生態園區

4.貂山古道

貂山古道是昔時聯絡雙溪與九份金瓜石地區之要道，從本區三貂里一直到九份樹梅坪山區。光緒廿四年(明治31年，西元1898年)因溪流中發現砂金，繼而溯源自瑞芳樹梅坪山至雙溪牡丹坑山發現金脈，自此採礦者趨之若鶩，先後築造運送礦產之輕便車道，以及興建礦務所、醫療站等設施。此路亦成為先民往來瑞芳、九份與雙溪牡丹從事買賣、工作必經之路。雙溪是一山城，居民世代以農為業，

一些日常用品皆需靠外地，鄰近的九份即是雙溪居民交易買賣中心，而早期交通不便，對外只能靠雙腳行遍天下，所以貂山古道的重要性不喻則明。

5.后番子坑溪生態園區

座落上林里，溪流沿岸風景優美，堪稱世外桃源。考量生物多樣性保育及永續發展，后番子坑溪生態整治，捨僵化式水泥護岸設計，採行生態基礎、安全導向之生態工法，除可達成河川治理任務，並兼具生態維護與景觀美化功能。安坐風景秀麗潺潺溪旁，可充分感受工程技術與藝術結合之美，是寓教於樂的不錯景點。



圖十三 后番子坑溪生態園區

6.燦光寮步道

燦光寮步道由瑞芳區樹梅草山產業道路進入 在由三貂里政光一號橋出口總長度6.5km。

燦光寮山緊鄰著名的金瓜石風景區，連接金瓜石和牡丹，基隆火山群中的最高峰「燦光寮山」，茂盛的芒草是這一帶山區的特色，每到秋天芒花季的時候，山頭披上白芒，在陽光照射下，銀光燦爛，相傳這就是「燦光寮」這個名字的由來，而燦光寮山頂毫無遮蔭，可360度的展望，在空氣清徹視野良好的時候可以眺望到台北市101，另一面可以看到三貂角燈塔，與東北角海岸。

四、新北市雙溪區產業發展

(一) 經建概況

本區 110 年底鄰里工程施工總件數金額 16,918,214 元，其中瀝青路面施工金額 12,168,800 元，占總工程費 71.93%為最高，其次為護欄金額 1,254,000 元，占總工程費 7.41%次之，後續依序為：整修水溝金額 1,108,250 元(占 6.55%)、擋土牆金額 1,000,000 元(占 5.91%)、混凝土路面金額 525,164 元(占 3.10%)、新建水溝金額 252,000 元(占 1.49%)。公園有 3 座、綠地有 3 處，公園綠地面積合計約 149,287 平方公尺。

(二) 農牧概況

本區 110 年底農耕土地面積為 1,398.51 公頃，其中耕作地 449.87 公頃，占 32.17%，長期休閒地 948.64 頃，占 67.83%。農業人口方面，110 年底農戶數為 938 戶，占全區總戶數 25.55%，而自耕農 923 戶占農戶數 98.40%。

本區米穀種植主要為一期稻作，其種植品種皆為梗稻，其產量為 26,800 公斤，種植面積為 5.36 公頃。園藝作物方面，種植蔬菜類作物主要以葉菜及花菜類、莖菜類、果菜類及根菜類為主，其中葉菜及花菜類產量 203,165 公斤，占蔬菜類作物 36.08%最高，其次為莖菜類產量為 187,549 公斤占 33.31%。而種植果

實類作物主要以蕃石榴、香蕉、鳳梨及柑橘為主，其中蕃石榴產量 107,932 公斤，占果實類作物 14.08% 最高，其次為香蕉產量為 26,030 公斤占 3.40%。110 年底家禽家畜有豬隻 1,064 頭、雞 589 隻及鹿 7 隻，分別較 109 年底 1,015 頭豬增加 49 頭、雞增加 89 隻及鹿則減少 3 隻。

五、新北市雙溪區社教福利

（一）社區發展概況

全面推行社會福利政策，是現階段社會政策之中心施政工作，以改善區民的生活品質，增進人民的福祉，健全社會組織，使人民都能安居樂業，減少社會暴力事件，保證人民生命財產之安全，俾以實現安和樂利的均富社會。就社區發展工作成果而言，本區 110 年度社區發展協會總數為 12 個，社區戶數為 3,522 戶，較 109 年度 3,582 戶減少 60 戶，社區人口數為 7,912 人，較 109 年度 8,136 人減少 224 人。社區發展協會會員數為 1,241 人，減幅為 1.19%，實際使用經費為 990,399 元，政府補助款為 489,899 元，社區自籌款為 500,500 元。

（二）社會福利及救助概況

本區社會福利及救助情形，110 年底無低收入戶喪葬補助發放情形，身心障礙者生活補助發放人次為 2,428 人，補助總金額為 12,462,118 元，身心障礙者托育養護補助發放人次為 243 人，補助總金額為 3,130,542 元，身心障礙者生活輔助器具補助發放人次為 40 人，補助總金額為 450,282 元。

110 年底本區低收入戶為 111 戶，其人口數為 203 人，占全區總人口之 2.47%，其中第 1 款有 2 戶，2 人，第 2 款有 7 戶，9 人，第 3 款有 102 戶，192 人。而在辦理急難救助方面，共救助人次為 13 人，補助總金額為 145,000 元，為死亡無力殮葬者及遭受意外傷害或罹患重病致生活陷於困境者。

（三）教育組織概況

本區目前有 1 所完全中學為雙溪高中、4 所國民小學為雙溪國小、牡丹國小、上林國小及柑林國小，與 3 所附設幼兒園為雙溪國小附設幼兒園、牡丹國小附設幼兒園及上林國小附設幼兒園。

（四）兵役扶（慰）助概況

本區 110 年無發放服兵役役男家屬各項扶（慰）助費；服兵役役男家屬安家及三節生活扶助金發放戶數 1 戶，發放口數 2 口，發放金額 2 萬 4,640 元，為一次安家費。

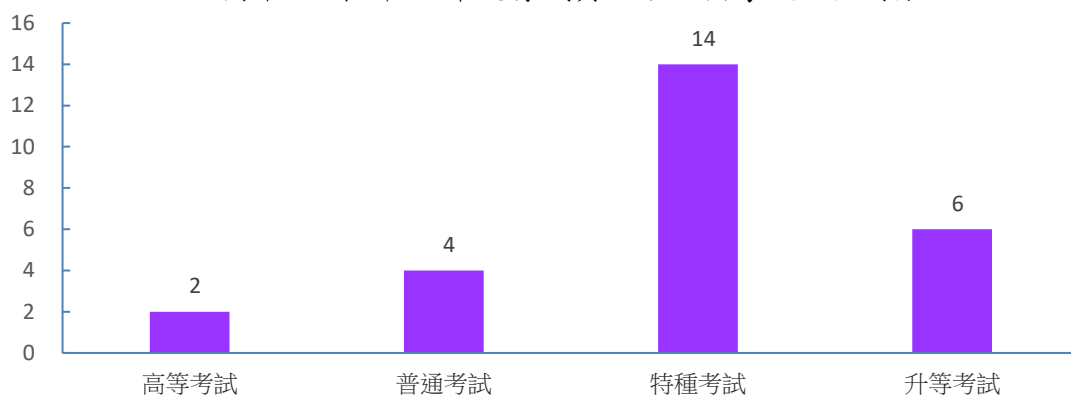
六、新北市雙溪區重要施政成果

(一)行政概況

本所現有公職人員以教育程度來說，大學畢業人數 18 人占現有人數 69.23% 為最多，碩士畢業人數 4 人占現有人數 15.38% 次之，再其次為高中(職)畢業人數 3 人及專科畢業人數 1 人，分別占現有人數 11.54% 及 3.85%。以公職人員考試及格別區分，以特種考試及格人員 14 人占現有人數 53.85% 為最多，其次為升等考試及格人員 6 人占 23.08%，普通考試及格人員 4 人占 15.38%，高等考試及格人員 2 人占 7.69%。而按年齡區分，以 50 至 54 歲及 45 至 49 歲人數皆為 5 人占 19.23% 最多，以 30 至 34 歲及 25 至 29 歲人數皆為 4 人占 15.38% 為次之。

單位：人

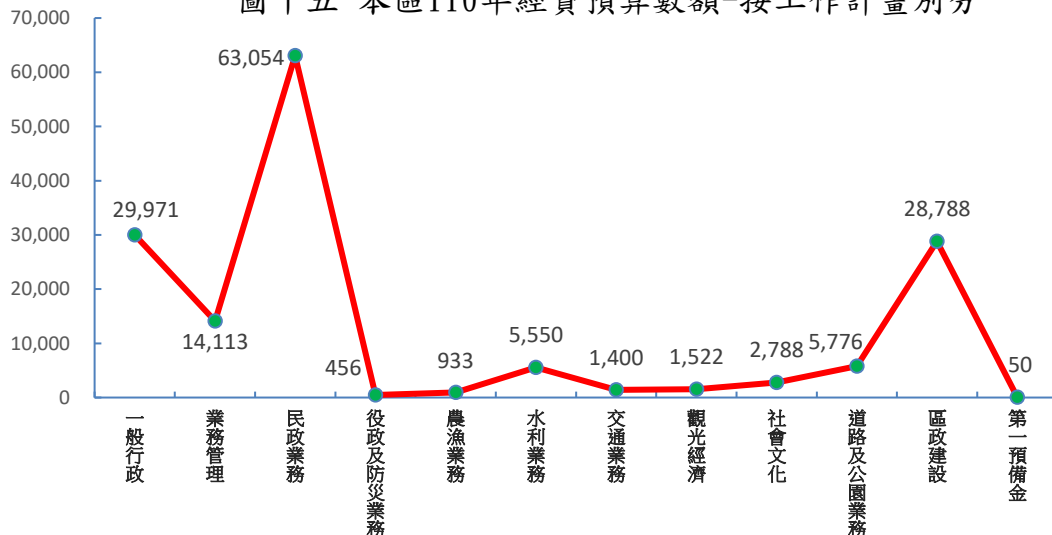
圖十四 本所110年現有職員人數—按考試及格別分



本區110年度預算數為154,400,679元，較上年度157,377,791元，減少2,977,112元，減少1.89%。110年度預算數按工作計畫別分，一般行政29,970,679元(占19.41%)，區政業務124,380,000元(占80.56%)，其中業務管理14,112,620元(占9.14%)，民政業務63,054,321元(占40.84%)、役政及防災業務456,000元(占0.30%)，農漁業務933,000元(占0.60%)，水利業務5,550,000元(占3.59%)，交通業務1,400,000元(占0.91%)，觀光業務1,522,000元(占0.99%)，社會文化業務2,787,774元(占1.81%)，道路及公園業務5,776,000元(占3.74%)，區政建設28,788,285元(占18.65%)，第一預備金50,000元(0.03%)。

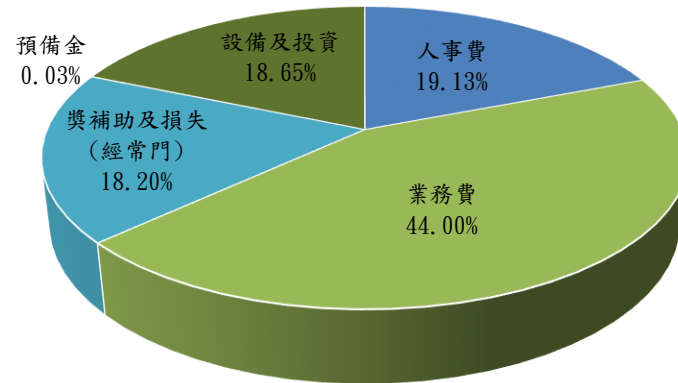
單位：千元

圖十五 本區110年經費預算數額-按工作計畫別分



按用途別科目分，人事費預算數額 29,530,679 元(占 19.13%)、業務費 67,934,490 元(占 44.00%)、獎補助費及損失(經常門)28,097,225 元(18.20%)、預備金 50,000 元(占 0.03%)、設備及投資 28,788,285 元(占 18.65%)。

圖十六 本區110年經費預算數額-按用途別科目分



本區110年辦理調解業務案件數為9件，較109年11件，減少2件。民事結案件數8件，刑事結案件數1件，分別占88.89%及11.11%。調解方式為委員集體開會調解，其成立比率為33.33%，相較109年成立比率54.55%，下降21.22%。

(二) 近年本區推行之重要施政概況

1. 改善市民活動中心無障礙設施

為保障身心障礙者使用權益，103年改善泰平市民活動中心無障礙廁所；105年改善魚行、共和及長源市民活動中心無障礙設施；106年改善上林、長源、魚行及共和等市民活動中心廁所整建為舒適友善廁所。

2. 雨水貯留系統

配合市府打造低碳城市政策並基於永續環境之理念，為讓轄區內市民活動中心之日常用水能達到環保再利用之永續目的，本區在107年於長源、上林、泰平、共和、魚行、牡丹及梅竹蹊7間市民活動中心設置雨水貯留系統。



圖十七 雨水貯留系統設置

3. 耐震能力補強工程

為保障使用活動中心之市民生命財產安全，108 年辦理本區魚行、平林市民活動中心耐震補強工程。

4. 雙溪納骨塔-懷恩堂

雙溪懷恩堂於 103 年 3 月正式啟用，為地上 4 層、地下 1 層的建築物，設計現代化且明亮寬敞，1 樓設有神主牌位及高級骨灰櫃，2-4 樓則設有各式骨灰櫃，地下 1 樓設有家屬休息室，地理位置風水極佳且收費平價，相較民間塔位便宜許多，鄰近的瑞芳、貢寮、平溪等區民眾亦可受惠，市民生前如設籍於雙溪區，還可享有半價的優惠，在火葬取代土葬的目標下，打造尊重生命、符合環境永續的現代化墓園，提供民眾幽雅舒適的追思空間，為雙溪地區現代化殯葬設施的重要里程碑。



圖十八 雙溪懷恩堂

5. 推動防災社區

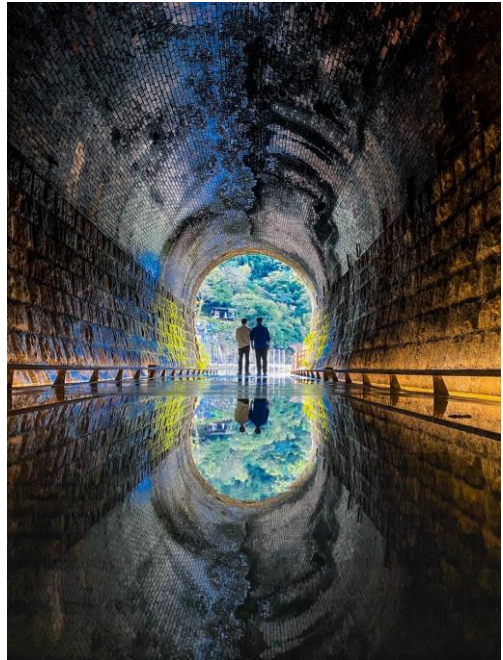
自 105 年起，本所依據市府政策陸續輔導推動在地防災社區，先後推動魚行里、平林里、牡丹里、三港里、長源里及外柑里等 6 里成立防災社區，建立防救災小組及運作機制，成為里內重要的力量。

6. 成立環保志工隊

鼓勵里辦公處透過各種宣傳管道，招募里內社區中有服務熱忱並有意願投入服務社區民眾共同組隊，從事關懷訪視服務、參與社區環境清掃之活動、淨山等活動，共同發揚志願服務之美德。

7. 三貂嶺自行車道

三貂嶺自行車道位於本區牡丹與瑞芳三貂嶺間，曾為台鐵宜蘭線支線，原用途為載煤及載客。三貂嶺自行車道由塵封三十五年的鐵路舊隧道轉型，沿途有豐富的自然生態景觀，即將於 2022 年 7 月試營運，希望可連結猴硐至三貂嶺、牡丹至貢寮兩大遊憩路線，串連「青春山海線」，期許為本區帶動新活力。



圖十九 三貂嶺自行車道

壹、一般概況

表1-1 新北市雙溪區已登記公私有土地筆數面積

單位：公頃、筆

年底別 及 土地權屬別	已登記土地面積	已登記土地筆數
民國100年底	14,122.329107	27,066
民國101年底	14,112.643615	27,226
民國102年底	14,113.337215	27,369
民國103年底	14,112.964515	27,430
民國104年底	14,113.205615	27,475
民國105年底	14,114.828519	27,181
民國106年底	14,115.956622	27,585
民國107年底	14,166.210423	27,658
民國108年底	14,116.210742	27,658
民國109年底	14,116.210000	27,919
民國110年底	14,139.020000	28,107
公 有	7,312.740000	6,125
私 有	6,586.580000	21,345
公私共有	239.700000	637

資料來源：新北市政府地政局。

表1-2 新北市雙溪區各里鄰戶口數

單位：平方公里、鄰、戶、人

年底別 及里別	面 積	鄰 數	戶 數	人 口 數		
				合 計	男	女
民國100年底	146.26	244	3,806	9,555	5,173	4,382
民國101年底	146.25	244	3,834	9,465	5,102	4,363
民國102年底	146.25	244	3,860	9,412	5,065	4,347
民國103年底	146.25	244	3,842	9,450	5,073	4,377
民國104年底	146.25	244	3,840	9,245	4,995	4,250
民國105年底	146.25	244	3,819	9,074	4,901	4,173
民國106年底	146.25	244	3,814	8,939	4,831	4,108
民國107年底	146.25	244	3,811	8,860	4,788	4,072
民國108年底	146.25	244	3,776	8,665	4,705	3,960
民國109年底	146.25	244	3,731	8,468	4,592	3,876
民國110年底	146.25	244	3,671	8,235	4,477	3,758
雙溪里	0.33	19	223	483	243	240
新基里	2.47	17	349	799	428	371
平林里	10.21	14	439	958	525	433
共和里	3.70	13	183	368	194	174
三港里	8.50	17	176	362	210	152
牡丹里	16.81	38	688	1 540	823	717
三貂里	6.00	20	152	339	193	146
魚行里	17.82	29	348	706	400	306
上林里	10.16	20	293	634	364	270
外柑里	11.70	17	217	411	242	169
長源里	8.25	20	188	368	218	150
泰平里	50.31	20	415	1 267	637	630

資料來源：新北市政府民政局。

表1-3 新北市雙溪區現住人口之年齡分配

單位：人

年底別 及性別	總 計	0-4歲	5-9歲	10-14歲	15-19歲	20-24歲	25-29歲
民國100年底	9,555	287	298	304	524	524	555
民國101年底	9,465	271	282	304	528	532	502
民國102年底	9,412	263	256	316	503	548	477
民國103年底	9,450	277	244	324	464	572	453
民國104年底	9,245	290	197	292	413	558	462
民國105年底	9,074	290	186	275	378	537	466
民國106年底	8,939	254	174	266	367	536	454
民國107年底	8,860	213	170	254	357	480	479
民國108年底	8,665	187	162	243	323	436	494
民國109年底	8,468	161	168	209	303	402	470
民國110年底	8,235	139	178	185	289	372	453
男	4,477	62	101	100	153	192	225
女	3,758	77	77	85	136	180	228

資料來源：新北市政府民政局。

表1-3 新北市雙溪區現住人口之年齡分配 (續)

單位：人

年底別 及性別	30-34歲	35-39歲	40-44歲	45-49歲	50-54歲	55-59歲	60-64歲	65歲以上
民國100年底	690	607	737	777	747	742	598	2,165
民國101年底	670	589	724	768	783	736	644	2,132
民國102年底	629	586	691	780	799	740	712	2,112
民國103年底	621	613	665	760	810	774	719	2,154
民國104年底	559	638	592	764	817	766	731	2,166
民國105年底	496	594	570	748	812	773	750	2,199
民國106年底	427	588	551	729	794	819	736	2,244
民國107年底	400	569	564	691	796	845	757	2,285
民國108年底	370	521	573	642	783	836	787	2,308
民國109年底	375	460	592	576	762	849	778	2,363
民國110年底	387	417	555	553	725	833	766	2,383
男	200	224	328	333	460	521	469	1,109
女	187	193	227	220	265	312	297	1,274

資料來源：新北市政府民政局。

表1-4 新北市雙溪區現住人口之教育程度

單位：人

年底別 及性別	總 計	識字者										
		合 計	博 士		碩 士		大 學 (含獨立學院)		專 科			
									二、三年制		五年制後二年	
			畢業	肄業	畢業	肄業	畢業	肄業	畢業	肄業	畢業	肄業
民國100年底	8,666	7,815	4	3	92	47	653	368	337	93	175	17
民國101年底	8,608	7,801	4	5	93	56	709	401	327	85	174	16
民國102年底	8,577	7,811	5	4	103	58	756	441	325	78	179	14
民國103年底	8,605	7,879	6	7	122	70	796	447	330	85	188	17
民國104年底	8,466	7,791	7	6	129	67	810	442	329	74	193	17
民國105年底	8,323	7,681	8	6	130	65	832	415	329	68	192	17
民國106年底	8,245	7,637	9	7	129	62	873	384	332	69	198	16
民國107年底	8,223	7,651	10	8	142	63	904	364	325	69	193	15
民國108年底	8,073	7,538	9	8	154	60	936	348	316	66	196	16
民國109年底	7,930	7,429	9	6	159	54	948	341	310	67	194	14
民國110年底	7,733	7,270	10	7	160	54	942	345	302	63	186	14
男	4,214	4,155	6	7	101	26	451	194	180	40	112	10
女	3,519	3,115	4	-	59	28	491	151	122	23	74	4

資料來源：新北市政府民政局。

表1-4 新北市雙溪區現住人口之教育程度 (續)

單位：人

年底別 及性別	識字者												不 識 字
	高級中學					國(初)中		初職		小學		自修	
	普通教育(高中)		職業教育(高職)			畢業	肄業	畢業	肄業	畢業	肄業		
	畢業	肄業	畢業	肄業	五專前三年肄業								
民國100年底	488	218	1,056	352	41	1,479	305	2	-	1,627	379	79	851
民國101年底	462	214	1,054	359	41	1,486	294	2	-	1,580	365	74	807
民國102年底	454	206	1,071	353	43	1,478	276	2	1	1,545	347	72	766
民國103年底	445	189	1,097	346	39	1,489	273	2	1	1,522	339	69	726
民國104年底	454	198	1,098	325	39	1,466	276	2	1	1,467	325	66	675
民國105年底	452	177	1,099	316	36	1,478	268	2	1	1,417	308	65	642
民國106年底	449	187	1,124	307	38	1,456	267	2	-	1,372	295	61	608
民國107年底	456	202	1,164	298	38	1,457	269	3	-	1,337	276	58	572
民國108年底	444	186	1,153	293	37	1,449	248	3	-	1,301	262	53	535
民國109年底	446	178	1,158	296	35	1,420	236	4	-	1,251	256	47	501
民國110年底	432	165	1,153	290	42	1,399	227	4	-	1,187	243	45	463
男	299	104	697	194	13	890	162	2	-	544	103	20	59
女	133	61	456	96	29	509	65	2	-	643	140	25	404

資料來源：新北市政府民政局。

表1-5 新北市雙溪區現住人口之婚姻狀況

單位：人

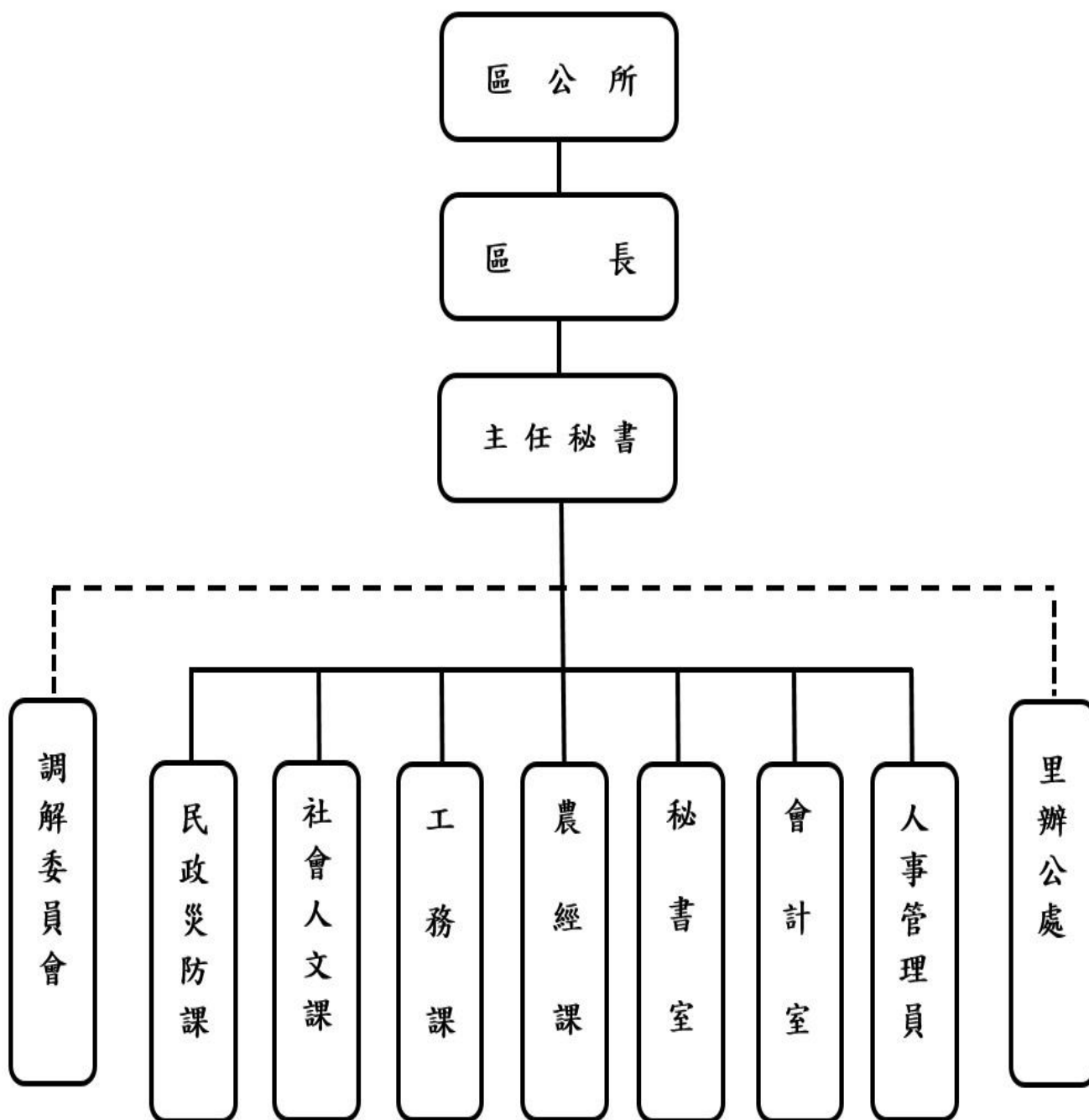
年底別 及性別	總 計	未 婚	有 配 偶	離 婚	喪 偶
民國100年底	9,555	3,444	4,454	615	1,042
民國101年底	9,465	3,419	4,359	646	1,041
民國102年底	9,412	3,400	4,293	677	1,042
民國103年底	9,450	3,393	4,311	704	1,042
民國104年底	9,245	3,283	4,184	739	1,039
民國105年底	9,074	3,198	4,092	750	1,034
民國106年底	8,939	3,140	3,988	776	1,035
民國107年底	8,860	3,090	3,902	834	1,034
民國108年底	8,665	2,993	3,822	828	1,022
民國109年底	8,468	2,905	3,717	834	1,012
民國110年底	8,235	2,808	3,596	830	1,001
男	4,477	1,628	2,162	519	168
女	3,758	1,180	1,434	311	833

資料來源：新北市政府民政局。

貳、行政

表2-1 新北市雙溪區公所組織系統表

中華民國110年底



資料來源：雙溪區公所人事管理員造送資料編製。

表2-2 新北市雙溪區公所現有職員人數 - 按教育程度分

單位：人

年底別 及 項目別	總 計	研究所			大學畢業	專科畢業	高中(職) 畢業	國(初)中 以下
		合計	博士	碩士				
民國100年底	26	3	-	3	12	7	4	-
民國101年底	31	3	-	3	16	8	4	-
民國102年底	31	5	-	5	16	6	4	-
民國103年底	32	6	-	6	20	3	3	-
民國104年底	26	5	-	5	15	3	3	-
民國105年底	26	7	-	7	11	5	3	-
民國106年底	27	6	-	6	15	4	2	-
民國107年底	26	5	-	5	15	4	2	-
民國108年底	26	6	-	6	15	3	2	-
民國109年底	26	6	-	6	15	2	3	-
民國110年底	26	4	-	4	18	1	3	-
男	14	3	-	3	9	1	1	-
女	12	1	-	1	9	-	2	-
民選機關首長	-	-	-	-	-	-	-	-
男	-	-	-	-	-	-	-	-
女	-	-	-	-	-	-	-	-
政務人員	-	-	-	-	-	-	-	-
男	-	-	-	-	-	-	-	-
女	-	-	-	-	-	-	-	-
簡薦委任(派)人員(含雇員)	26	4	-	4	18	1	3	-
簡任(派)	-	-	-	-	-	-	-	-
男	-	-	-	-	-	-	-	-
女	-	-	-	-	-	-	-	-
薦任(派)	13	2	-	2	8	1	2	-
男	9	2	-	2	5	1	1	-
女	4	-	-	-	3	-	1	-
委任(派)	13	2	-	2	10	-	1	-
男	5	1	-	1	4	-	-	-
女	8	1	-	1	6	-	1	-
聘任	-	-	-	-	-	-	-	-
男	-	-	-	-	-	-	-	-
女	-	-	-	-	-	-	-	-
醫事人員	-	-	-	-	-	-	-	-
男	-	-	-	-	-	-	-	-
女	-	-	-	-	-	-	-	-
雇員	-	-	-	-	-	-	-	-
男	-	-	-	-	-	-	-	-
女	-	-	-	-	-	-	-	-

資料來源：雙溪區公所人事管理員。

表2-3 新北市雙溪區公所現有職員人數 - 按考試及格別分

單位：人

年底別 及 項目別	總 計	考試及格種類							依其他 法令進 用
		合計	高等考試	普通考試	初等考試	特種考試	升等考試	其他考試	
民國100年底	26	26	1	1	1	17	4	2	-
民國101年底	31	31	2	1	1	21	4	2	-
民國102年底	31	31	2	2	1	21	4	1	-
民國103年底	32	32	3	4	-	20	4	1	-
民國104年底	26	26	3	1	-	15	7	-	-
民國105年底	26	26	4	5	-	13	4	-	-
民國106年底	27	27	2	5	-	18	2	-	-
民國107年底	26	26	2	6	-	12	6	-	-
民國108年底	26	26	3	5	-	12	6	-	-
民國109年底	26	26	3	4	-	12	7	-	-
民國110年底	26	26	2	4	-	14	6	-	-
男	14	14	1	2	-	7	4	-	-
女	12	12	1	2	-	7	2	-	-
民選機關首長	-	-	-	-	-	-	-	-	-
男	-	-	-	-	-	-	-	-	-
女	-	-	-	-	-	-	-	-	-
政務人員	-	-	-	-	-	-	-	-	-
男	-	-	-	-	-	-	-	-	-
女	-	-	-	-	-	-	-	-	-
簡薦委任(派)人員(含雇員)	26	26	2	4	-	14	6	-	-
簡任(派)	-	-	-	-	-	-	-	-	-
男	-	-	-	-	-	-	-	-	-
女	-	-	-	-	-	-	-	-	-
薦任(派)	13	13	2	-	-	5	6	-	-
男	9	9	1	-	-	4	4	-	-
女	4	4	1	-	-	1	2	-	-
委任(派)	13	13	-	4	-	9	-	-	-
男	5	5	-	2	-	3	-	-	-
女	8	8	-	2	-	6	-	-	-
聘任	-	-	-	-	-	-	-	-	-
男	-	-	-	-	-	-	-	-	-
女	-	-	-	-	-	-	-	-	-
醫事人員	-	-	-	-	-	-	-	-	-
男	-	-	-	-	-	-	-	-	-
女	-	-	-	-	-	-	-	-	-
雇員	-	-	-	-	-	-	-	-	-
男	-	-	-	-	-	-	-	-	-
女	-	-	-	-	-	-	-	-	-

資料來源：雙溪區公所人事管理員。

表2-4 新北市雙溪區公所現有職員人數 - 按年齡分

單位：人

年底別 及 項目別	總 計	19歲 以下	20至 24歲	25至 29歲	30至 34歲	35至 39歲	40至 44歲	45至 49歲	50至 54歲	55至 59歲	60至 64歲	65歲 以上
民國100年底	26	-	-	2	3	-	5	8	5	3	-	-
民國101年底	31	-	-	5	4	2	1	10	5	4	-	-
民國102年底	31	-	-	6	2	2	2	10	4	5	-	-
民國103年底	32	-	-	8	1	2	3	10	5	3	-	-
民國104年底	26	-	-	3	4	2	1	7	7	1	1	-
民國105年底	26	-	1	3	3	4	4	4	5	1	1	-
民國106年底	27	-	-	5	3	4	4	1	8	1	1	-
民國107年底	26	-	1	4	5	2	4	-	8	1	1	-
民國108年底	26	-	-	4	5	1	5	1	8	1	1	-
民國109年底	26	-	-	4	3	4	2	3	7	2	-	1
民國110年底	26	-	-	4	4	3	2	5	5	2	1	-
男	14	-	-	2	1	1	1	4	3	1	1	-
女	12	-	-	2	3	2	1	1	2	1	-	-
民選機關首長	-	-	-	-	-	-	-	-	-	-	-	-
男	-	-	-	-	-	-	-	-	-	-	-	-
女	-	-	-	-	-	-	-	-	-	-	-	-
政務人員	-	-	-	-	-	-	-	-	-	-	-	-
男	-	-	-	-	-	-	-	-	-	-	-	-
女	-	-	-	-	-	-	-	-	-	-	-	-
簡薦委任(派)人員(含雇員)	26	-	-	4	4	3	2	5	5	2	1	-
簡任(派)	-	-	-	-	-	-	-	-	-	-	-	-
男	-	-	-	-	-	-	-	-	-	-	-	-
女	-	-	-	-	-	-	-	-	-	-	-	-
薦任(派)	13	-	-	1	-	1	1	3	4	2	1	-
男	9	-	-	1	-	-	-	3	3	1	1	-
女	4	-	-	-	-	1	1	-	1	1	-	-
委任(派)	13	-	-	3	4	2	1	2	1	-	-	-
男	5	-	-	1	1	1	1	1	-	-	-	-
女	8	-	-	2	3	1	-	1	1	-	-	-
聘任	-	-	-	-	-	-	-	-	-	-	-	-
男	-	-	-	-	-	-	-	-	-	-	-	-
女	-	-	-	-	-	-	-	-	-	-	-	-
醫事人員	-	-	-	-	-	-	-	-	-	-	-	-
男	-	-	-	-	-	-	-	-	-	-	-	-
女	-	-	-	-	-	-	-	-	-	-	-	-
雇員	-	-	-	-	-	-	-	-	-	-	-	-
男	-	-	-	-	-	-	-	-	-	-	-	-
女	-	-	-	-	-	-	-	-	-	-	-	-

資料來源：雙溪區公所人事管理員。

表2-5 新北市雙溪區公所編制及現有員額

單位：人

年底別 及 職稱別	職 等	合計				所本部		秘書室	
		編制	現有	現有		編制	現有	編制	現有
				男	女				
民國100年底	-	34	26	18	8	2	2	5	4
民國101年底	-	34	31	19	12	2	2	5	5
民國102年底	-	34	31	19	12	2	2	5	4
民國103年底	-	34	32	17	15	2	2	5	5
民國104年底	-	34	26	15	11	2	2	5	4
民國105年底	-	31	26	13	13	2	2	4	3
民國106年底	-	31	27	12	15	2	2	4	3
民國107年底	-	31	26	13	13	2	2	4	3
民國108年底	-	31	26	13	13	2	2	4	3
民國109年底	-	31	26	12	14	2	2	4	4
民國110年底	-	31	26	14	12	2	2	4	4
區 長	薦任第九職等	1	1	1	-	1	1	-	-
副 區 長		-	-	-	-	-	-	-	-
主任秘書	薦任第八職等至 薦任第九職等	1	1	1	-	1	1	-	-
調解會秘書		-	-	-	-	-	-	-	-
秘 書		-	-	-	-	-	-	-	-
視 導		-	-	-	-	-	-	-	-
課長(室主任)	委任第五職等或 薦任第七職等至 薦任第八職等	7	5	4	1	-	-	1	1
技 士	委任第五職等或 薦任第六職等至 薦任第七職等	3	2	1	1	-	-	-	-
課 員	委任第五職等或 薦任第六職等至 薦任第七職等	7	7	3	4	-	-	2	2
佐 助 理 員	委任第四職等至 委任第五職等或 薦任第六職等	3	2	1	1	-	-	-	-
技 佐	委任第四職等至 委任第五職等	1	1	1	-	-	-	-	-
辦 事 員	委任第三職等至 委任第五職等	3	3	1	2	-	-	-	-
書記(雇員)	委任第一職等至 委任第三職等	1	1	-	1	-	-	1	1
里 幹 事	委任第四職等至 委任第五職等或 薦任第六職等	4	3	1	2	-	-	-	-
其 他	-	-	-	-	-	-	-	-	-

資料來源：雙溪區公所人事管理員。

表2-5 新北市雙溪區公所編制及現有員額 (續)

單位：人

年底別 及 職稱別	民政災防課		社會人文課		工務課		農經課		會計室		人事室	
	編制	現有	編制	現有	編制	現有	編制	現有	編制	現有	編制	現有
民國100年底	11	9	6	5	4	2	3	1	2	2	1	1
民國101年底	11	10	6	5	4	4	3	2	2	2	1	1
民國102年底	11	11	6	5	4	4	3	2	2	2	1	1
民國103年底	11	10	6	6	4	4	3	2	2	2	1	1
民國104年底	11	9	6	5	4	2	3	1	2	2	1	1
民國105年底	9	8	6	5	4	2	3	3	2	2	1	1
民國106年底	9	9	6	6	4	2	3	2	2	2	1	1
民國107年底	9	8	6	6	4	3	3	2	2	2	1	-
民國108年底	9	8	6	4	4	4	3	2	2	2	1	1
民國109年底	9	7	6	5	4	4	3	1	2	2	1	1
民國110年底	9	8	6	5	4	4	3	1	2	2	1	-
區長	-	-	-	-	-	-	-	-	-	-	-	-
副區長	-	-	-	-	-	-	-	-	-	-	-	-
主任秘書	-	-	-	-	-	-	-	-	-	-	-	-
調解會秘書	-	-	-	-	-	-	-	-	-	-	-	-
秘書	-	-	-	-	-	-	-	-	-	-	-	-
視導	-	-	-	-	-	-	-	-	-	-	-	-
課長(室主任)	1	1	1	1	1	1	1	-	1	1	1	-
技士	-	-	-	-	2	2	1	-	-	-	-	-
課員	2	2	2	2	-	-	1	1	-	-	-	-
佐助理員	1	1	1	-	-	-	-	-	1	1	-	-
技佐	-	-	-	-	1	1	-	-	-	-	-	-
辦事員	1	1	2	2	-	-	-	-	-	-	-	-
書記(雇員)	-	-	-	-	-	-	-	-	-	-	-	-
里幹事	4	3	-	-	-	-	-	-	-	-	-	-
其他	-	-	-	-	-	-	-	-	-	-	-	-

資料來源：雙溪區公所人事管理員。

表2-6 新北市雙溪區公所經費預決算數額 - 按工作計畫別分

單位：元、%

年度別 及 科目別	本年度預算數	上年度		本年度與上年度預算比較	
		預算數	決算數	增減數	增減率
民國100年度	146,631,548	405,164,481	370,833,115	-258,532,933	-63.81%
民國101年度	198,011,200	146,631,548	105,973,401	51,379,652	35.04%
民國102年度	198,605,657	198,011,200	181,677,727	594,457	0.30%
民國103年度	183,787,018	198,605,657	179,884,351	-14,818,639	-7.46%
民國104年度	155,046,497	183,787,018	174,354,648	-28,740,521	-15.64%
民國105年度	158,780,760	155,046,497	146,189,202	3,734,263	2.41%
民國106年度	182,710,000	158,780,760	138,199,951	23,929,240	15.07%
民國107年度	151,224,594	182,710,000	163,193,043	-31,485,406	-17.23%
民國108年度	157,728,000	151,224,594	142,991,448	6,503,406	4.30%
民國109年度	157,377,791	157,728,000	153,285,148	-350,209	-0.22%
民國110年度	154,400,679	157,377,791	154,473,858	-2,977,112	-1.89%
一般行政	29,970,679	29,396,791	28,939,093	573,888	1.95%
人員維持費	29,530,679	28,944,791	28,530,769	585,888	2.02%
基本行政工作維持費	440,000	452,000	408,324	-12,000	-2.65%
區政業務	124,380,000	127,931,000	125,534,765	-3,551,000	-2.78%
業務管理	14,112,620	14,352,000	14,250,146	-239,380	-1.67%
民政業務	63,054,321	62,815,981	60,891,658	238,340	0.38%
役政及防災業務	456,000	456,000	374,025	-	0.00%
農漁業務	933,000	933,000	933,000	-	0.00%
水利業務	5,550,000	5,550,000	5,533,655	-	0.00%
交通業務	1,400,000	900,000	859,244	500,000	55.56%
觀光經濟	1,522,000	1,522,000	1,522,000	-	0.00%
社會文化	2,787,774	3,124,000	3,107,859	-336,226	-10.76%
道路及公園業務	5,776,000	5,776,000	5,776,000	-	0.00%
區政建設	28,788,285	32,502,019	32,287,178	-3,713,734	-11.43%
一般建築及設備	-	0	0	-	#DIV/0!
建築及設備	-				#DIV/0!
第一預備金	50,000	50,000	-	-	0.00%
第一預備金	50,000	50,000	-	-	-

資料來源：雙溪區公所會計室。

表2-7 新北市雙溪區公所經費預決算數額 - 按用途別科目分

單位：元、%

年度別 及 科目別	本年度預算數	上年度		本年度與上年度預算比較	
		預算數	決算數	增減數	增減率
民國100年度	146,631,548	405,164,481	370,833,115	-258,532,933	-63.81%
民國101年度	198,011,200	146,631,548	105,973,401	51,379,652	35.04%
民國102年度	198,605,657	198,011,200	181,677,727	594,457	0.30%
民國103年度	183,787,018	198,605,657	179,884,351	-14,818,639	-7.46%
民國104年度	155,046,497	183,787,018	174,354,648	-28,740,521	-15.64%
民國105年度	158,780,760	155,046,497	146,189,202	3,734,263	2.41%
民國106年度	182,710,000	158,780,760	138,199,951	23,929,240	15.07%
民國107年度	151,224,594	182,710,000	163,193,043	-31,485,406	-17.23%
民國108年度	157,728,000	151,224,594	142,991,448	6,503,406	4.30%
民國109年度	157,377,791	157,728,000	153,285,148	-350,209	-0.22%
民國110年度	154,400,679	157,377,791	154,473,858	-2,977,112	-1.89%
人 事 費	29,530,679	28,944,791	28,530,769	585,888	2.02%
業 務 費	67,934,490	68,371,000	66,683,750	-436,510	-0.64%
獎補助及損失 (經常門)	28,097,225	27,509,981	26,972,161	587,244	2.13%
債 務 費	-	-	-	-	-
預 備 金	50,000	50,000	-	-	-
設 備 及 投 資	28,788,285	32,502,019	32,287,178	-3,713,734	-11.43%
獎補助及損失 (資本門)	-	-	-	-	-

資料來源：雙溪區公所會計室。

表2-8 新北市雙溪區調解業務概況

1.辦理調解業務概況

單位：件

年底別	總計	民事結案件數							
		合計	債權債務	物權	親屬	繼承	商事	營建工程	其他
民國100年底	11	6	3	3	-	-	-	-	-
民國101年底	12	7	1	4	-	-	-	-	2
民國102年底	28	23	3	-	-	1	-	-	19
民國103年底	29	28	17	10	1	-	-	-	-
民國104年底	28	28	17	10	1	-	-	-	-
民國105年底	22	21	2	-	-	-	-	-	19
民國106年底	14	14	1	5	-	-	-	-	8
民國107年底	14	12	1	2	-	1	-	-	8
民國108年底	10	7	4	-	-	-	-	-	3
民國109年底	11	8	3	4	-	-	-	-	1
民國110年底	9	8	1	5	-	-	-	-	2

2.辦理調解方式概況

單位：件、%

年底別	調解方式							
	合計				委員集體開會調解			
	計	成立	成立比率	不成立	計	成立	成立比率	不成立
民國100年底	11	7	63.64%	4	10	6	60.00%	4
民國101年底	12	7	58.33%	5	10	6	60.00%	4
民國102年底	28	-	-	-	-	-	-	-
民國103年底	29	9	31.03%	20	29	9	31.03%	20
民國104年底	28	8	28.57%	20	-	-	-	-
民國105年底	22	6	27.27%	16	22	6	27.27%	16
民國106年底	14	8	57.14%	6	13	8	61.54%	5
民國107年底	14	7	50.00%	7	14	7	50.00%	7
民國108年底	10	6	60.00%	4	10	6	60.00%	4
民國109年底	11	6	54.55%	5	11	6	54.55%	5
民國110年底	9	3	33.33%	6	9	3	33.33%	6

資料來源：雙溪區公所民政災防課。

表2-8 新北市雙溪區調解業務概況 (續)

1.辦理調解業務概況

單位：件

年底別	刑事結案件數								正在調解 中未結案 件數
	合計	妨害風化	妨害婚姻 及家庭	傷害	妨害自由名 譽信用及秘 密	竊盜及 侵佔詐欺	毀棄損壞	其他	
民國100年底	5	-	-	5	-	-	-	-	-
民國101年底	5	-	-	5	-	-	-	-	-
民國102年底	5	-	-	5	-	-	-	-	-
民國103年底	1	-	-	1	-	-	-	-	-
民國104年底	-	-	-	-	-	-	-	-	-
民國105年底	1	-	-	1	-	-	-	-	-
民國106年底	-	-	-	-	-	-	-	-	-
民國107年底	2	-	-	1	-	1	-	-	-
民國108年底	3	-	-	2	-	-	-	1	1
民國109年底	3	-	-	3	-	-	-	-	-
民國110年底	1	-	-	1	-	-	-	-	1

2.辦理調解方式概況

單位：件、%

年底別	調 解 方 式				協 同 調 解			
	委員獨任調解							
	計	成立	成立比率	不成立	計	成立	成立比率	不成立
民國100年底	1	1	100.00%	-	-	-	-	-
民國101年底	2	1	50.00%	1	-	-	-	-
民國102年底	-	-	-	-	-	-	-	-
民國103年底	-	-	-	-	-	-	-	-
民國104年底	-	-	-	-	-	-	-	-
民國105年底	-	-	-	-	-	-	-	-
民國106年底	1	-	-	1	-	-	-	-
民國107年底	-	-	-	-	-	-	-	-
民國108年底	-	-	-	-	-	-	-	-
民國109年底	-	-	-	-	-	-	-	-
民國110年底	-	-	-	-	-	-	-	-

資料來源：雙溪區公所民政災防課。

參、民政

表3-1 新北市雙溪區里長選舉概況

單位：人、票、%

年別 及里別	選舉日期	選舉人數	投票數	投票率 (投票數/選舉 人數)×100%	當 選 人			
					姓 名	年 齡	性 別	就職日期
民國100年	-	-	-	-	-	-	-	-
民國101年	-	-	-	-	-	-	-	-
民國102年	-	-	-	-	-	-	-	-
民國103年	103.11.29	8,067	6,066	75%	-	-	-	-
民國104年	104.12.12	783	552	70%	-	-	-	-
民國105年	105.08.27	457	228	50%	-	-	-	-
民國106年	-	-	-	-	-	-	-	-
民國107年	107.11.24	7,800	5,620	72%	-	-	-	-
民國108年	-	-	-	-	-	-	-	-
民國109年	-	-	-	-	-	-	-	-
民國110年	無	-	-	-	-	-	-	-

資料來源：雙溪區公所民政災防課。

表3-2 新北市雙溪區鄰長遴聘概況

單位：鄰、人

年別 及里別	里內現有 鄰數	年底鄰長人數			未遴聘 鄰數	本年異動(解遴聘)鄰長人數		
		合計	男	女		合計	男	女
民國100年	244	225	167	58	19	-	-	-
民國101年	244	223	160	63	21	22	13	9
民國102年	244	224	161	63	20	9	9	-
民國103年	244	224	161	63	20	9	9	-
民國104年	244	222	159	63	22	10	8	2
民國105年	244	222	159	63	22	20	15	5
民國106年	244	221	155	66	23	14	7	7
民國107年	244	224	155	69	20	19	13	6
民國108年	244	224	153	71	20	22	15	7
民國109年	244	224	150	73	21	24	18	6
民國110年	244	223	144	79	21	35	24	11
雙溪里	19	19	8	11	-	2	1	1
新基里	17	15	10	5	2	1	1	-
三港里	17	17	12	5	-	2	2	-
牡丹里	38	34	21	13	4	6	3	3
三貂里	20	18	10	8	2	6	4	2
平林里	14	14	8	6	-	6	4	2
上林里	20	18	11	7	2	3	1	2
外柑里	17	14	10	4	3	2	2	-
長源里	20	16	10	6	4	4	4	-
泰平里	20	20	17	3	-	2	1	1
魚行里	29	27	19	8	2	-	-	-
共和里	13	11	8	3	2	1	1	-

資料來源：雙溪區公所民政防災課。

表3-3 新北市雙溪區鄰長異動概況

單位：鄰、人

年、月(底)別	現有鄰數	當月底實有鄰長數	當月底實有鄰長數與現有鄰數不符原因						當月行政區域調整增加鄰數	備註
			合計	空鄰	遷出未補聘	死亡未補聘	任期屆滿未遴聘	其他		
民國100年(底)	244	225	19	19	-	-	-	-	-	
民國101年(底)	244	223	21	20	-	1	-	-	-	
民國102年(底)	244	224	20	20	-	-	-	-	-	
民國103年(底)	244	224	20	20	-	-	-	-	-	
民國104年(底)	244	222	22	20	-	2	-	-	-	
民國105年(底)	244	222	22	16	-	1	-	5	-	
民國106年(底)	244	221	23	16	-	2	-	5	-	
民國107年(底)	244	224	20	15	-	3	-	2	-	
民國108年(底)	244	224	20	20	-	-	-	-	-	
民國109年(底)	244	223	21	20	1	-	-	-	-	
民國110年(底)	244	223	21	20	-	1	-	-	-	
1月(底)	244	220	24	20	2	2	-	-	-	
2月(底)	244	221	23	20	1	2	-	-	-	
3月(底)	244	222	22	20	-	2	-	-	-	
4月(底)	244	222	22	20	-	2	-	-	-	
5月(底)	244	222	22	20	-	2	-	-	-	
6月(底)	244	221	23	20	1	2	-	-	-	
7月(底)	244	221	23	20	1	2	-	-	-	
8月(底)	244	224	20	20	-	-	-	-	-	
9月(底)	244	223	21	20	-	1	-	-	-	
10月(底)	244	223	21	20	-	1	-	-	-	
11月(底)	244	223	21	20	-	1	-	-	-	
12月(底)	244	223	21	20	-	1	-	-	-	

資料來源：雙溪區公所民政防災課。

表3-4 新北市雙溪區改善市容查報有關案件執行情形

單位：件

年別及項目別	總計	道路、水溝、下水道、橋樑、河堤、防共設施之損壞事項	公園、綠地、行道樹之維護及修剪事項	廢棄物、廢土、水溝、下水道、公廁等清理維護事項	違規廣告報事	廣查查項	交通號誌、標線之修復及廢棄交通號誌事項	門牌、街道巷弄之維護事項	路燈、水電、電信、瓦斯設施之損壞修復事項	競選廣告物之改善、移除事項	廣之、路霸、舉通、報事	其他有礙市容及公共安全事項
民國100年	737	42	25	29	-	12	15	613	1	-	-	
民國101年	17	-	17	-	-	-	-	-	-	-	-	
民國102年	12	-	10	2	-	-	-	-	-	-	-	
民國103年	1,878	29	2	2	2	2	3	1,838	-	-	-	
民國104年	42	6	10	11	-	11	2	2	-	-	-	
民國105年	793	87	-	-	-	-	-	706	-	-	-	
民國106年	329	6	90	-	-	8	5	220	-	-	-	
民國107年	127	102	-	-	3	9	9	-	4	-	-	
民國108年	765	35	89	-	-	2	3	636	-	-	-	
民國109年	848	75	-	-	-	5	16	752	-	-	-	
民國110年	1,950	63	1	-	-	21	3	1,862	-	-	-	
查報	1,940	58	1	-	-	21	-	1,860	-	-	-	
收件	10	5	-	-	-	-	3	2	-	-	-	
移文	-	-	-	-	-	-	-	-	-	-	-	
短期計畫	-	-	-	-	-	-	-	-	-	-	-	
長期計畫	-	-	-	-	-	-	-	-	-	-	-	
無法辦理	-	-	-	-	-	-	-	-	-	-	-	
完工	1,950	63	1	-	-	21	3	1,862	-	-	-	
查驗未通過	-	-	-	-	-	-	-	-	-	-	-	
查驗未執行	-	-	-	-	-	-	-	-	-	-	-	
結案	1,950	63	1	-	-	21	3	1,862	-	-	-	

資料來源：雙溪區公所工務課、農經課。

表3-5 新北市雙溪區各級學校及幼兒園一覽表

1.各級學校及幼兒園數

單位：所

年底別 及設立別	總 計	大 學	專 科	高級中等 學校	完全中學	國民中學	國民小學	幼兒園
民國100年底	6	-	-	-	1	-	4	1
民國101年底	7	-	-	-	1	-	4	2
民國102年底	7	-	-	-	1	-	4	2
民國103年底	7	-	-	-	1	-	4	2
民國104年底	9	-	-	-	1	-	4	4
民國105年底	9	-	-	-	1	-	4	4
民國106年底	8	-	-	-	1	-	4	3
民國107年底	8	-	-	-	1	-	4	3
民國108年底	8	-	-	-	1	-	4	3
民國109年底	8	-	-	-	1	-	4	3
民國110年底	8	-	-	-	1	-	4	3
國 立	-	-	-	-	-	-	-	-
市 立	8	-	-	-	1	-	4	3
私 立	-	-	-	-	-	-	-	-

資料來源：雙溪區公所民政防災課。

表3-5 新北市雙溪區各級學校及幼兒園一覽表 (續)

2.各級學校
中華民國110年底

學校名稱	現任校長	所在里	地 址
雙溪高中	葉俊士	平林里	新北市雙溪區梅竹蹊路3號
雙溪國小	葉永菁	共和里	新北市雙溪區共和里東榮街54號
牡丹國小	范瑞瑩	三貂里	新北市雙溪區三貂里政光路3號
上林國小	乃瑞春	上林里	新北市雙溪區上林里內平林60號
柑林國小	劉明相	長源里	新北市雙溪區長源里柑腳3號

資料來源：雙溪區公所民政災防課。

3.幼兒園
中華民國110年底

幼兒園名稱	所在里	地 址
雙溪國小附設幼兒園	共和里	新北市雙溪區共和里東榮街54號
牡丹國小附設幼兒園	牡丹里	新北市雙溪區三貂里政光路3號
上林國小附設幼兒園	上林里	新北市雙溪區上林里內平林60號

資料來源：雙溪區公所民政災防課。

表3-6 新北市雙溪區體育活動概況

單位：次、隊、人、%

年別及 活動名稱	本 年			上 年			本年較上年參 加人數增減率
	次數	參加隊數	參加人數	次數	參加隊數	參加人數	
民國100年	2	-	2,600	2	-	1,200	116.67%
民國101年	3	-	7,900	2	-	2,600	203.85%
民國102年	3	-	7,900	3	-	7,900	-
民國103年	3	-	5,900	3	-	7,900	-25.32%
民國104年	2	-	5,300	3	-	5,900	-10.17%
民國105年	2	-	5,200	3	-	5,300	-1.89%
民國106年	2	721	5,247	2	-	5,200	0.90%
民國107年	1	586	4,102	2	721	5,047	-18.72%
民國108年	1	714	4 998	1	586	4 102	21.84%
民國109年	1	705	4 935	1	714	4 998	-1.26%
民國110年	1	913	6,391	1	705	4,935	29.50%
2021新北市 鐵道馬拉松接 力賽	1	913	6,391	1	705	4,935	29.50%

資料來源：雙溪區公所民政災防課。

表3-7 新北市雙溪區維護市容會報決議案件辦理情形

單位：件

年底別及 市容項目別	總 計	A級 已依案執行完成	B級 正依案執行	C級 計畫執行	D級 無法執行
民國100年底	116	89	12	11	4
民國101年底	17	17	-	-	-
民國102年底	18	18	-	-	-
民國103年底	20	20	-	-	-
民國104年底	10	10	-	-	-
民國105年底	-	-	-	-	-
民國106年底	-	-	-	-	-
民國107年底	622	622	-	-	-
民國108年底	700	700	-	-	-
民國109年底	796	796	-	-	-
民國110年底	1,468	1,468	-	-	-
區內違建屢拆屢建之查察處理事項	-	-	-	-	-
區內環境衛生之整理及公共衛生之改進事項	-	-	-	-	-
區內違章攤販之取締事項	-	-	-	-	-
區內市場管理及清潔事項	-	-	-	-	-
區內路燈、花木及綠地之維護事項	1,386	1,386	-	-	-
區內交通設施(標誌、標線、號誌及單行道等)之建議事項	21	21	-	-	-
區內街弄巷道及側溝之整修維護及建議事項	61	61	-	-	-
查報改善市容及增進市民福祉，內容牽涉本區有關單位急待處理事項	-	-	-	-	-
其他有關區內維護市容事項	-	-	-	-	-

資料來源：雙溪區公所工務課、農經課。

肆、社會

表4-1 新北市雙溪區推行社區發展工作概況

1.歷年推行社區發展工作概況

單位：個、戶、人

年(底)別	社區發展協會數	社區戶數	社區人口數	理監事人數												
				合計			理事長			理事 (不含理事長)			監事			
				計	男	女	計	男	女	計	男	女	計	男	女	
民國100年(底)	12	3,806	9,555	-	-	-	-	-	-	-	-	-	-	-	-	-
民國101年(底)	12	3,846	9,465	-	-	-	-	-	-	-	-	-	-	-	-	-
民國102年(底)	12	3,851	9,412	-	-	-	-	-	-	-	-	-	-	-	-	-
民國103年(底)	12	3,851	9,419	-	-	-	-	-	-	-	-	-	-	-	-	-
民國104年(底)	12	3,678	8,875	252	176	76	12	8	4	178	131	47	62	37	25	
民國105年(底)	12	3,659	8,714	252	172	80	12	7	5	178	130	48	62	35	27	
民國106年(底)	12	3,655	7,992	249	169	80	12	9	3	175	122	53	62	38	24	
民國107年(底)	12	3,642	8,517	248	161	87	12	9	3	175	118	57	61	34	27	
民國108年(底)	12	3,619	8,335	254	164	90	12	9	3	180	121	59	62	34	28	
民國109年(底)	12	3,582	8,136	239	150	89	12	8	4	168	108	60	59	34	25	
民國110年(底)	12	3,522	7,912	239	152	87	12	8	4	168	110	58	59	34	25	

資料來源：雙溪區公所轄內已成立社區發展協會所報工作概況。

表4-1 新北市雙溪區推行社區發展工作概況 (續1)

1.歷年推行社區發展工作概況

單位：人、個、元、幢

年(底)別	社區發展協會會員數			設置 社區 生產 建設 基金	實際使用經費			社區活動中心			
	合計	男	女		合計	政府 補助款	社區 自籌款	合計	原建 (未 作修 擴建)	新建	修 擴 建
民國100年(底)	1,160	693	467	-	768,352	416,385	351,967	-	-	-	-
民國101年(底)	1,160	693	467	-	1,227,850	400,482	827,368	10	10	-	-
民國102年(底)	1,160	693	467	-	2,049,740	1,155,000	894,740	10	10	-	-
民國103年(底)	1,159	692	467	-	1,978,566	1,003,032	975,534	12	12	-	-
民國104年(底)	1,307	655	652	-	2,442,280	1,200,500	1,241,780	12	12	-	-
民國105年(底)	1,307	655	652	-	2,580,709	1,408,325	1,172,384	12	12	-	-
民國106年(底)	1,298	635	663	-	2,282,720	1,264,620	1,018,100	11	11	-	-
民國107年(底)	1,307	639	668	21	1,759,817	1,086,525	673,392	11	11	-	-
民國108年(底)	1,301	628	673	21	518,070	218,000	300,070	11	11	-	-
民國109年(底)	1,256	606	650	21	1,017,965	816,278	201,687	11	11	-	-
民國110年(底)	1,241	580	661	21	990,399	489,899	500,500	11	11	-	-

資料來源：雙溪區公所轄內已成立社區發展協會所報工作概況。

表4-1 新北市雙溪區推行社區發展工作概況 (續2)

1.歷年推行社區發展工作概況

單位：人次、處、班、隊、人、期、受益人次

年(底)別	社區發展工作項目														
	教育訓練		社區內部組織							辦理 社區 照顧 關懷 據點	社區 圖書 室	社區 刊物	服務成果		
	辦理 社區 幹部 訓練	辦理社 區觀摩	社區 長壽 俱樂部	社區 成長 教室	社區 守望 相助 隊	社區 民俗 藝文 康樂 班隊	社區志願服務						福利服 務或活 動	其他 服務	
							團 隊	志工數							
						合計		男	女						
民國100年(底)	-	-	-	-	-	-	-	-	-	-	-	-	1	-	-
民國101年(底)	-	524	6	-	-	-	-	-	-	-	-	-	2	-	-
民國102年(底)	-	557	6	-	-	3	-	-	-	-	-	-	2	-	-
民國103年(底)	-	480	6	-	-	4	-	-	-	-	-	-	-	-	-
民國104年(底)	-	499	6	-	-	4	-	-	-	-	-	-	1	-	-
民國105年(底)	-	579	6	-	-	4	-	-	-	-	-	-	1	-	-
民國106年(底)	-	580	6	4	-	4	-	-	-	-	-	-	1	22,109	-
民國107年(底)	-	487	6	1	-	5	-	-	-	-	1	-	-	6,852	7,696
民國108年(底)	762	-	6	1	12	5	-	-	-	-	2	-	-	23,130	2,531
民國109年(底)	105	-	6	5	12	5	1	85	78	7	-	-	-	10,788	40
民國110年(底)	12	-	6	5	12	5	1	19	8	11	3	-	-	6,425	-

資料來源：雙溪區公所轄內已成立社區發展協會所報工作概況。

表4-1 新北市雙溪區推行社區發展工作概況 (續3)

2.民國110年(底)境內各協會推行社區發展工作概況

單位：個、戶、人

協會名稱 (里別)	社區 戶數	社區 人口數	理監事人數											
			合計			理事長			理事 (不含理事長)			監事		
			計	男	女	計	男	女	計	男	女	計	男	女
雙溪社區發展協會 (雙溪里)	224	487	20	11	9	1	1	-	14	8	6	5	2	3
共和社區發展協會 (共和里)	184	370	20	11	9	1	-	1	14	9	5	5	2	3
三港社區發展協會 (三港里)	176	364	20	12	8	1	-	1	14	10	4	5	2	3
平林社區發展協會 (平林里)	440	959	20	19	1	1	1	-	14	13	1	5	5	-
牡丹社區發展協會 (牡丹里)	410	928	20	10	10	1	1	-	14	8	6	5	1	4
中正社區發展協會 (牡丹里)	278	618	20	12	8	1	1	-	14	8	6	5	3	2
魚行社區發展協會 (魚行里)	349	711	20	14	6	1	1	-	14	9	5	5	4	1
長源社區發展協會 (長源里)	188	368	20	12	8	1	1	-	14	8	6	5	3	2
上林社區發展協會 (上林里)	293	634	20	13	7	1	1	-	14	10	4	5	2	3
外柑社區發展協會 (外柑里)	216	409	20	12	8	1	-	1	14	9	5	5	3	2
新基社區發展協會 (新基里)	350	797	20	14	6	1	1	-	14	9	5	5	4	1
泰平社區發展協會 (泰平里)	414	1 267	19	12	7	1	-	1	14	9	5	4	3	1

資料來源：雙溪區公所轄內已成立社區發展協會所報工作概況。

表4-1 新北市雙溪區推行社區發展工作概況 (續4)

2.民國110年(底)境內各協會推行社區發展工作概況

單位：人、個、元、幢

協會名稱 (里別)	社區發展協會會員數			設置 社區 生產 建設 基金	實際使用經費			社區活動中心			
	合計	男	女		合計	政府 補助款	社區 自籌款	合計	原建 (未 作修 擴建)	新建	修 擴 建
雙溪社區發展協會 (雙溪里)	79	34	45	1	20,000	-	20,000	1	1	-	-
共和社區發展協會 (共和里)	64	35	29	1	50,800	25,000	25,800	1	1	-	-
三港社區發展協會 (三港里)	61	30	31	1	53,500	18,500	35,000	-	-	-	-
平林社區發展協會 (平林里)	154	77	77	3	30,500	-	30,500	1	1	-	-
牡丹社區發展協會 (牡丹里)	172	67	105	2	125,335	81,789	43,546	1	1	-	-
中正社區發展協會 (牡丹里)	138	57	81	3	93,889	77,890	15,999	1	1	-	-
魚行社區發展協會 (魚行里)	56	25	31	1	45,000	-	45,000	1	1	-	-
長源社區發展協會 (長源里)	96	41	55	2	103,375	69,720	33,655	1	1	-	-
上林社區發展協會 (上林里)	195	96	99	2	387,000	217,000	170,000	1	1	-	-
外柑社區發展協會 (外柑里)	56	29	27	1	25,000	-	25,000	1	1	-	-
新基社區發展協會 (新基里)	110	53	57	1	-	-	-	1	1	-	-
泰平社區發展協會 (泰平里)	60	36	24	3	56,000	-	56,000	1	1	-	-

資料來源：雙溪區公所轄內已成立社區發展協會所報工作概況。

表4-1 新北市雙溪區推行社區發展工作概況 (續完)

2.民國110年(底)境內各協會推行社區發展工作概況

單位：人次、處、班、隊、人、期、受益人次

協會名稱 (里別)	社區發展工作項目														
	教育訓練		社區內部組織							辦理 社區 照顧 關懷 據點	社區 圖書 室	社區 刊物	服務成果		
	辦理 社區 幹部 訓練	辦理社 區觀摩	社區 長壽 俱樂部	社區 成長 教室	社區 守望 相助 隊	社區 民俗 藝文 康樂 班隊	社區志願服務						福利服 務或活 動	其他 服務	
							團隊	志工數							
						合計		男	女						
雙溪社區發展協會 (雙溪里)	-	-	-	-	1	-	-	-	-	-	-	-	-	200	-
共和社區發展協會 (共和里)	-	-	1	-	1	-	-	-	-	-	-	-	-	160	-
三港社區發展協會 (三港里)	-	-	-	1	1	1	-	-	-	-	-	-	-	275	-
平林社區發展協會 (平林里)	-	-	1	-	1	1	-	-	-	-	-	-	-	1,100	-
牡丹社區發展協會 (牡丹里)	-	-	1	-	1	-	-	-	-	-	1	-	-	700	-
中正社區發展協會 (牡丹里)	-	-	1	-	1	-	-	-	-	-	1	-	-	1,050	-
魚行社區發展協會 (魚行里)	-	-	-	-	1	1	-	-	-	-	-	-	-	240	-
長源社區發展協會 (長源里)	-	-	1	-	1	-	-	-	-	-	1	-	-	600	-
上林社區發展協會 (上林里)	12	-	1	4	1	1	1	19	8	11	-	-	-	1,600	-
外柑社區發展協會 (外柑里)	-	-	-	-	1	-	-	-	-	-	-	-	-	200	-
新基社區發展協會 (新基里)	-	-	-	-	1	-	-	-	-	-	-	-	-	100	-
泰平社區發展協會 (泰平里)	-	-	-	-	1	1	-	-	-	-	-	-	-	200	-

資料來源：雙溪區公所轄內已成立社區發展協會所報工作概況。

表4-2 新北市雙溪區社區發展協會會員人數

單位：人

年底別及 協會名稱	成立時間		所在里	會員		
	年	月		合計	男	女
民國100年底	-	-	-	1,160	693	467
民國101年底	-	-	-	1,160	693	467
民國102年底	-	-	-	1,160	693	467
民國103年底	-	-	-	1,159	692	467
民國104年底	-	-	-	1,307	655	652
民國105年底	-	-	-	1,307	655	652
民國106年底	-	-	-	1,298	635	663
民國107年底	-	-	-	1,307	639	668
民國108年底	-	-	-	1,301	628	673
民國109年底	-	-	-	1,253	598	655
民國110年底	-	-	-	1,209	568	641
外柑社區發展協會	85	4	外柑里	56	29	27
長源社區發展協會	83	6	長源里	95	44	51
魚行社區發展協會	83	1	魚行里	55	24	31
平林社區發展協會	82	1	平林里	154	77	77
上林社區發展協會	83	11	上林里	193	98	95
新基社區發展協會	85	6	新基里	110	53	57
中正社區發展協會	82	10	牡丹里	137	56	81
雙溪社區發展協會	81	12	雙溪里	75	30	45
牡丹社區發展協會	82	7	牡丹里	150	57	93
三港社區發展協會	81	10	三港里	61	30	31
泰平社區發展協會	91	12	泰平里	59	35	24
共和社區發展協會	81	9	共和里	64	35	29

資料來源：雙溪區公所社會人文課。

表4-3 新北市雙溪區公所輔導市民以工代賑臨時工作概況

單位：人、人次、天、元

年別 及 月別	登記人數	社會局 核配人次	符合人數			實發 工作人數	實發 工作天數	實發 代賑金額
			合計	男	女			
民國100年	2	1	2	1	1	2	265	212,000
民國101年	-	-	2	-	2	2	34	26,240
民國102年	-	-	-	-	-	-	-	-
民國103年	-	-	15	2	13	15	405	338,955
民國104年	-	-	-	-	-	-	-	-
民國105年	-	-	-	-	-	-	-	-
民國106年	-	-	-	-	-	-	-	-
民國107年	-	-	-	-	-	-	-	-
民國108年	-	-	-	-	-	-	-	-
民國109年	-	-	-	-	-	-	-	-
民國110年	-	-	-	-	-	-	-	-
1月	-	-	-	-	-	-	-	-
2月	-	-	-	-	-	-	-	-
3月	-	-	-	-	-	-	-	-
4月	-	-	-	-	-	-	-	-
5月	-	-	-	-	-	-	-	-
6月	-	-	-	-	-	-	-	-
7月	-	-	-	-	-	-	-	-
8月	-	-	-	-	-	-	-	-
9月	-	-	-	-	-	-	-	-
10月	-	-	-	-	-	-	-	-
11月	-	-	-	-	-	-	-	-
12月	-	-	-	-	-	-	-	-

資料來源：雙溪區公所社會人文課。

表4-4 新北市雙溪區社會福利及救濟概況

單位：人次、元

年別 及季別	中低收入老人生活津貼	低收入戶 喪葬補助		身心障礙者 生活補助		身心障礙者 托育養護補助	
	申請 人次	發放 人次	金額	發放 人次	金額	發放 人次	金額
民國100年	83	-	-	177	-	20	-
民國101年	76	3	90,000	181	-	20	-
民國102年	75	2	60,000	178	-	27	-
民國103年	75	6	180,000	169	-	19	-
民國104年	72	-	-	167	720,400	150	2,204,134
民國105年	72	-	-	167	720,400	129	1,894,253
民國106年	75	1	30,000	215	1,139,890	217	2,906,225
民國107年	60	2	60,000	147	653,984	199	2,622,573
民國108年	197	-	-	560	2,508,132	30	616,200
民國109年	16	-	-	2 373	13,854,019	202	2,860,617
民國110年	14	-	-	2,428	12,462,118	243	3,130,542
第 1 季	4	-	-	594	3,047,466	58	788,653
第 2 季	2	-	-	608	3,122,537	63	801,067
第 3 季	5	-	-	611	3,134,169	63	795,715
第 4 季	3	-	-	615	3,157,946	59	745,107

資料來源：雙溪區公所社會人文課、新北市政府社會局。

表4-4 新北市雙溪區社會福利及救濟概況 (續)

單位：人次、元

年別 及季別	身心障礙者 生活輔助器具補助		急難救助		其 他		
	發放 人次	金額	發放 人次	金額	現 金	實 物	衣 服
民國100年	17	-	410	1,193,000	-	-	-
民國101年	18	-	410	1,203,000	855,900	851	76
民國102年	17	-	349	1,151,000	51,000	491	-
民國103年	20	-	391	1,702,000	-	1,526	-
民國104年	31	176,448	51	365,000	562,000	287	-
民國105年	53	414,472	43	137,300	340,400	53,587	-
民國106年	51	346,700	5	46,000	-	1,580,199	-
民國107年	39	340,750	7	45,000	522,200	590,285	-
民國108年	35	226,100	12	837,000	-	-	-
民國109年	35	384,900	9	538,000	599,800	539,685	-
民國110年	40	450,282	11	145,000	296,600	237,790	-
第 1 季	6	57,683	1	30,000	111,000	93,750	-
第 2 季	14	128,899	4	45,000	-	-	-
第 3 季	14	179,200	3	30,000	33,000	-	-
第 4 季	6	84,500	3	40,000	152,600	144,040	-

資料來源：雙溪區公所社會人文課、新北市政府社會局。

表4-5 新北市雙溪區低收入戶數及人數按身分別分

1.按季別分

單位：戶、人

年底別 及 季底別	低 收 入 戶							
	總 計		第 1 款		第 2 款		第 3 款	
	戶數	人口數	戶數	人口數	戶數	人口數	戶數	人口數
民國100年底	131	284	-	-	32	61	99	223
民國101年底	129	266	1	1	27	55	101	210
民國102年底	127	275	1	1	22	49	104	225
民國103年底	124	262	1	1	18	36	105	225
民國104年底	117	258	1	1	12	15	104	242
民國105年底	119	257	1	1	15	18	103	238
民國106年底	111	235	1	1	14	16	96	218
民國107年底	120	243	1	1	11	13	108	229
民國108年底	115	226	2	2	10	12	103	212
民國109年底	107	198	1	1	6	8	100	189
民國110年底	111	203	2	2	7	9	102	192
第 1 季 底 (3 月 底)	109	198	2	2	7	9	100	187
第 2 季 底 (6 月 底)	107	195	2	2	7	9	98	184
第 3 季 底 (9 月 底)	111	203	2	2	7	9	102	192
第 4 季 底 (12 月 底)	111	203	2	2	7	9	102	192

資料來源：雙溪區公所社會人文課。

表4-5 新北市雙溪區低收入戶數及人數按身分別分 (續)

2.按里別分

單位：戶、人

年底別 及里別	低 收 入 戶							
	總 計		第 1 款		第 2 款		第 3 款	
	戶數	人口數	戶數	人口數	戶數	人口數	戶數	人口數
民國110年底	111	203	2	2	7	9	102	192
共和里	8	11	-	-	-	-	8	11
平林里	7	16	-	-	-	-	7	16
牡丹里	25	46	1	1	3	3	21	42
三貂里	6	10	-	-	1	1	5	9
三港里	3	3	-	-	-	-	3	3
長源里	7	14	-	-	-	-	7	14
新基里	13	27	-	-	1	1	12	26
外柑里	16	27	-	-	2	4	14	23
雙溪里	6	10	1	1	-	-	5	9
泰平里	4	8	-	-	-	-	4	8
魚行里	12	27	-	-	-	-	12	27
上林里	4	4	-	-	-	-	4	4

資料來源：雙溪區公所社會人文課。

表4-6 新北市雙溪區辦理急難救助概況

1.救助人次

單位：人次

年別 及 性別	急 難						意 外	
	合 計	死亡無力 殮葬者	遭受意外 傷害或罹 患重病致 生活陷於 困境者	負家庭主 要生計責 任且無法 工作致生 活陷於困 境者	財產或存 款未能及 時運用致 生活陷於 困境者	其他遭遇 重大變故 者	合 計	戶內人口 發生意外 事故致死 者
民國100年	410	71	269	70	-	-	-	-
民國101年	13	6	7	-	-	-	-	-
民國102年	69	4	5	51	-	9	-	-
民國103年	11	9	2	-	-	-	-	-
民國104年	51	4	47	-	-	-	-	-
民國105年	43	1	42	-	-	-	-	-
民國106年	5	1	4	-	-	-	-	-
民國107年	9	3	6	-	-	-	3	3
民國108年	7	2	5	-	-	-	5	5
民國109年	10	-	10	-	-	-	2	2
民國110年	13	4	9	-	-	-	3	3
男	8	3	5	-	-	-	1	1
女	5	1	4	-	-	-	2	2

資料來源：雙溪區公所社會人文課。

表4-6 新北市雙溪區辦理急難救助概況 (續)

2.救助金額

單位：元

年別	急 難						意 外	
	合 計	死亡無力 殮葬者	遭受意外 傷害或罹 患重病致 生活陷於 困境者	負家庭主 要生計責 任且無法 工作致生 活陷於困 境者	財產或存 款未能及 時運用致 生活陷於 困境者	其他遭遇 重大變故 者	合 計	戶內人口 發生意外 事故致死 者
民國100年	1,193,000	213,000	871,000	109,000	-	-	-	-
民國101年	165,000	95,000	70,000	-	-	-	-	-
民國102年	1,790,000	45,000	750,000	815,000	-	180,000	-	-
民國103年	493,000	480,000	13,000	-	-	-	-	-
民國104年	365,000	90,000	275,000	-	-	-	-	-
民國105年	167,300	30,000	137,300	-	-	-	-	-
民國106年	46,000	30,000	16,000	-	-	-	-	-
民國107年	105,000	70,000	35,000	-	-	-	450,000	450,000
民國108年	87,000	40,000	47,000	-	-	-	750,000	750,000
民國109年	88,000	-	88,000	-	-	-	300,000	300,000
民國110年	145,000	80,000	65,000	-	-	-	800,000	800,000

資料來源：雙溪區公所社會人文課。

表4-7 新北市雙溪區遭受災害救助情形

單位：所、人

年別 及 災害種類	災害發生日期	收容所		受災人數			
		所數	臨時收容 災民數	死亡	失蹤	重傷	其他
民國100年	-	-	-	1	-	-	-
民國101年	-	-	-	-	-	-	10
民國102年	-	-	-	-	-	-	-
民國103年	-	-	-	1	-	-	-
民國104年	-	-	-	-	-	-	-
民國105年	-	-	-	-	-	-	-
民國106年	-	-	-	-	-	-	-
民國107年	-	-	-	-	-	-	-
民國108年	-	-	-	-	-	-	-
民國109年	-	-	-	-	-	-	-
民國110年		1	4	1	-	-	-
火災	110.7.17	-	-	-	-	-	-
火災	110.8.5	1	4	1	-	-	-

資料來源：雙溪區公所社會人文課。

表4-7 新北市雙溪區遭受災害救助情形 (續)

單位：戶、人、元

年別 及 災害種類	住屋毀損安遷救助				財物受損 影響生計者		救助金額		
	戶別		身分別		一般戶	原住民戶	總計	現金	實物
	一般戶	原住民戶	一般	原住民					
民國100年	2	-	10	-	2	-	380,000	380,000	-
民國101年	1	-	10	-	1	-	100,000	100,000	-
民國102年	3	-	9	-	-	-	180,000	180,000	-
民國103年	2	-	6	-	-	-	320,000	320,000	-
民國104年	9	-	17	-	-	-	340,000	340,000	-
民國105年	3	-	8	-	-	-	120,000	120,000	-
民國106年	1	-	4	-	-	-	80,000	80,000	-
民國107年	1	-	5	-	-	-	100,000	100,000	-
民國108年	-	-	-	-	-	-	-	-	-
民國109年	1	-	4	1	-	-	100,000	100,000	-
民國110年	2	-	6	-	2	-	120,000	120,000	-
火災	1	-	5	-	1	-	100,000	100,000	-
火災	1	-	1	-	1	-	20,000	20,000	-

資料來源：雙溪區公所社會人文課。

表4-8 新北市雙溪區身心障礙者人數

單位：人

年底別 及 等級別	總 計	視 覺 障 者	聽 覺 機 障 者	平 衡 機 障 者	聲 音 機 或 語 障 者	肢 體 障 者	智 能 障 者	重 要 器 官 失 能 者	顏 面 損 傷 者
民國100年底	725	50	89	3	6	241	58	107	3
民國101年底	696	52	85	3	6	229	56	101	2
民國102年底	712	48	84	1	6	233	60	103	3
民國103年底	734	46	88	1	7	243	58	112	2
民國104年底	702	45	79	2	5	218	56	104	2
民國105年底	668	22	44	-	3	129	11	41	2
民國106年底	683	6	14	-	1	69	8	13	1
民國107年底	687	42	76	1	5	215	55	108	1
民國108年底	663	40	76	2	7	198	52	103	1
民國109年底	658	40	71	1	8	187	48	101	1
民國110年底	639	184	107	4	41	5	57	178	1
輕 度	250	60	52	2	27	5	9	93	1
中 度	208	70	39	-	7	-	3	69	-
重 度	105	44	16	2	5	-	6	16	-
極 重 度	76	10	-	-	2	-	39	-	-

資料來源：雙溪區公所社會人文課。

表4-8 新北市雙溪區身心障礙者人數(續)

單位：人

年底別 及 等級別	植 物 人	失 智 症 者	自 閉 症 者	慢 性 精 神 病 患 者	多 重 障 礙 者	頑 性 (難 治 型) 癲 癇 症 者	因 罕 見 疾 病 而 致 身 心 功 能 障 礙 者	其 他	新 制 類 別 無 法 對 應 者	類 法 舊 別 者
民國100年底	3	24	2	60	77	1	1	-	-	
民國101年底	1	16	1	68	71	1	1	3	-	
民國102年底	1	22	1	3	71	1	5	70	-	
民國103年底	3	31	1	2	69	1	4	66	-	
民國104年底	4	36	2	72	70	2	2	1	2	
民國105年底	1	5	1	13	21	-	1	374	-	
民國106年底	1	2	1	6	64	-	-	-	497	
民國107年底	3	35	2	70	62	3	1	1	7	
民國108年底	3	35	2	70	62	3	1	1	7	
民國109年底	2	38	3	73	72	3	1	1	9	
民國110年底	61	1	-	-	-	-	-	-	-	
輕 度	1	-	-	-	-	-	-	-	-	
中 度	20	-	-	-	-	-	-	-	-	
重 度	15	1	-	-	-	-	-	-	-	
極 重 度	25	-	-	-	-	-	-	-	-	

資料來源：雙溪區公所社會人文課。

伍、經建

表5-1 新北市雙溪區鄰里工程施工概況

1.歷年鄰里工程施工概況

單位：件、元、平方公尺、立方公尺

年別	件數	總工程費	工 程 名 稱							
			瀝青路面		混凝土路面		瀝青混凝土路面修補		打除混凝土	
			數量	工程費	數量	工程費	數量	工程費	數量	工程費
民國100年	105	18,768,400	11,490	3,676,800	2,634	1,053,600	255	1,020,000	-	-
民國101年	63	15,188,967	4,340	1,388,800	1,344	616,486	93	372,000	-	-
民國102年	13	23,584,191	33,046	13,698,965	1,949	1,078,693	58	400,870	-	-
民國103年	13	25,681,410	37,590	15,599,850	1,520	840,560	160	96,000	-	-
民國104年	24	17,342,451	16,696	10,101,080	47	24,191	1,096	663,080	-	-
民國105年	24	12,963,634	10,866	6,574,081	1,221	675,241	2,060	1,246,300	-	-
民國106年	24	9,559,063	6,749	4,083,496	758	419,427	1,280	774,140	-	-
民國107年	24	12,111,535	7,088	3,861,138	1,121	620,287	1,141	690,305	-	-
民國108年	27	16,643,878	7 586	10,781,816	406	1,110,407	-	-	-	-
民國109年	38	23,982,150	18,607.79	13,904,618	1 208	1,415,000	-	-	-	-
民國110年	30	16,918,214	17,384.00	12,168,800	448.00	525,164	-	-	-	-

資料來源：雙溪區公所工務課。

表5-1 新北市雙溪區鄰里工程施工概況 (續1)

1. 歷年鄰里工程施工概況

單位：公尺、元

年別	工 程 名 稱									
	新建水溝		整修水溝		擋土牆		護欄		其他	
	數量	工程費	數量	工程費	數量	工程費	數量	工程費	數量	工程費
民國100年	970	1,455,000	2,530	1,265,000	1,065	5,538,000	1,190	4,760,000	-	-
民國101年	410	615,000	1,758	1,717,076	999.3	4,770,749	862.4	3,739,677	315.5	1,969,179
民國102年	200	300,000	1,951	4,207,050	400	1,478,026	264	1,056,000	-	1,364,587
民國103年	250	375,000	2,310	5,082,000	420	1,554,000	305	1,220,000	-	914,000
民國104年	683	1,024,500	471	1,036,200	658	2,566,200	422	1,687,200	40	240,000
民國105年	479	718,500	147	323,400	272	1,060,800	275	1,100,000	334	1,265,312
民國106年	358	537,000	265	583,000	216	842,400	255	1,020,000	342	1,299,600
民國107年	255	1,577,897	106	3,429,345	49	748,334	137	821,806	22	362,423
民國108年	10	73,148	292	2,365,825	95	1,099,485	139	1,213,197	-	-
民國109年	267	3,070,000	467	3,043,665	167	1,568,867	106	980,000	-	-
民國110年	42	252,000	443.3	1,108,250	40	1,000,000	228	1,254,000	103.5	610,000

資料來源：雙溪區公所工務課。

表5-1 新北市雙溪區鄰里工程施工概況 (續2)

2.民國110年境內各里鄰里工程施工概況

單位：件、元、平方公尺、立方公尺

里別	件數	總工程費	工 程 名 稱							
			瀝青路面		混凝土路面		瀝青混凝土 路面修補		打除混凝土	
			數量	工程費	數量	工程費	數量	工程費	數量	工程費
雙溪里	2	357 500	275	192,500	-	-	-	-	-	-
新基里	2	378 500	360	252,000	-	-	-	-	-	-
三港里	2	880 550	574	401,800	-	-	-	-	-	-
牡丹里	3	5 111 100	6,723	4,706,100	-	-	-	-	-	-
三貂里	4	1 761 250	1,390	973,000	-	-	-	-	-	-
平林里	2	3 354 369	4,591	3,213,700	120	140,669	-	-	-	-
上林里	2	1 336 900	1,642	1,149,400	-	-	-	-	-	-
外柑里	3	721 850	388	271,600	-	-	-	-	-	-
長源里	2	752 000	360	252,000	-	-	-	-	-	-
共和里	2	838 300	394	275,800	-	-	-	-	-	-
魚行里	2	431 150	522	365,400	-	-	-	-	-	-
泰平里	4	994 745	165	115,500	328	384,495	-	-	-	-

資料來源：雙溪區公所工務課。

表5-1 新北市雙溪區鄰里工程施工概況 (續完)

2.民國110年境內各里鄰里工程施工概況

單位：公尺、元

里別	工 程 名 稱									
	新建水溝		整修水溝		擋土牆		護欄		其他	
	數量	工程費	數量	工程費	數量	工程費	數量	工程費	數量	工程費
雙溪里	-	-	-	-	-	-	30.0	165,000	-	-
新基里	-	-	-	-	-	-	23.0	126,500	-	-
三港里	-	-	191.5	478,750	-	-	-	-	-	-
牡丹里	-	-	30.0	75,000	-	-	60.0	330,000	-	-
三貂里	42	252,000	170.5	426,250	-	-	-	-	17.5	110,000
平林里	-	-	-	-	-	-	-	-	-	-
上林里	-	-	-	-	7.5	187,500	-	-	-	-
外柑里	-	-	25.0	62,500	-	-	70.5	387,750	-	-
長源里	-	-	-	-	-	-	-	-	86.0	500,000
共和里	-	-	-	-	22.5	562,500	-	-	-	-
魚行里	-	-	26.3	65,750	-	-	-	-	-	-
泰平里	-	-	-	-	10.0	250,000	44.5	244,750	-	-

資料來源：雙溪區公所工務課。

表5-2 新北市雙溪區公園綠地概況

中華民國110年底

公園名稱	所在里別	都市計畫編號	坐落地址
雙溪公園	雙溪里		新北市雙溪里泰昌街13號
雙溪兒童公園	共和里		新北市雙溪區東榮街(雙溪國小對面)
三貂運動公園	三貂里		三貂里牡丹派出所旁·梔子崙坑路
雙溪區	魚行里		台二丙22K
雙溪區	牡丹里		
雙溪區	共和里		雙溪區

資料來源：雙溪區公所農經課。

表5-2 新北市雙溪區公園綠地概況 (續1)

中華民國110年底

公園名稱	坐落地號	屬性		類別
		都市計畫公園/綠地/廣場/ 兒童遊樂場/體育場用地	除左列5種分區外之其他 都市計畫使用分區/非都 市土地	(新北綠家園/河濱公園/武器公 園/地質公園/濕地公園/寵物公 園/生命園區/忠烈祠區/博物館/ 古蹟...或其他)
雙溪公園	(1) 雙溪段雙溪小段201-22、201-24、201-19、201-20、201-21、201-12、202-1、202-3、202-8、202-7、205-21地號 (2) 雙溪段雙溪小段201-6地號	公園用地		
雙溪兒童公園	雙溪段雙溪小段63-17、61-1、59-6、59-7、61-9、60-9、60-5、59-18、60-1、59、58-17、58-1地號	鄰里公園兼兒童遊樂場用地		
三貂運動公園	武丹坑段梘子崙坑小段21、22、27、28、28-3、23、24-1、20-1、19-2地號		非都市計畫	
雙溪區				新北綠家園
雙溪區	燦光分校石筍段9500、0608、466、467、468地號		非都市計畫	新北綠家園
雙溪區				新北綠家園

資料來源：雙溪區公所農經課。

表5-2 新北市雙溪區公園綠地概況 (續2)

中華民國110年底

公園名稱	管理機關			完成闢建時間(年)/ 整建時間(年)/ 施工中
	闢建單位	土地管理機關	維護管理機關	
雙溪公園		新北市政府綠美化 環境景觀處	新北市雙溪區公所	71
雙溪兒童 公園		新北市政府綠美化 環境景觀處	新北市雙溪區公所	87
三貂運動 公園		新北市政府綠美化 環境景觀處	新北市雙溪區公所	91
雙溪區	新北市政府綠美化 環境景觀處		新北市雙溪區公所	103 / 0
雙溪區	新北市政府綠美化 環境景觀處		新北市雙溪區公所	105 / 0
雙溪區	新北市政府綠美化 環境景觀處		新北市雙溪區公所	105 / 0

資料來源：雙溪區公所農經課。

表5-2 新北市雙溪區公園綠地概況 (續完)

中華民國110年底

單位：元、平方公尺、個

公園名稱	經費		面積	認養情形		認養 單位數	認養者 性質	備註
	闢建經費	整建經費		有	否			
雙溪公園	-	-	130,002		v			
雙溪兒童 公園	-	-	2,800		v			
三貂運動 公園	-	-	15,299		v			
雙溪區	75	-	130		v			
雙溪區	112	-	750		v			
雙溪區	270	-	306		v			

資料來源：雙溪區公所農經課。

表5-3 新北市雙溪區農耕土地面積及農戶人口數

單位：公頃

年底別	農耕土地面積							
	總計	耕作地						長期休閒地
		合計	短期耕作地				長期耕作地	
			小計	水稻	水稻以外之短期耕作	短期休閒		
民國100年底	1,522.30	-	-	-	-	-	-	-
民國101年底	1,522.30	-	-	-	-	-	-	-
民國102年底	1,520.61	-	-	-	-	-	-	-
民國103年底	1,520.41	-	-	-	-	-	-	-
民國104年底	1,520.41	452.92	289.47	3.27	24.21	261.99	163.45	1,067.49
民國105年底	1,520.41	452.54	287.25	3.90	15.25	268.10	165.29	1,067.87
民國106年底	1,519.91	452.04	286.79	3.90	15.08	267.81	165.25	1,067.87
民國107年底	1,519.91	449.27	284.18	3.90	19.46	260.82	165.09	1,070.64
民國108年底	1,519.91	447.87	289.06	3.90	19.07	266.09	158.81	1,072.04
民國109年底	1,519.91	449.87	291.36	5.36	21.04	264.96	158.51	1,070.04
民國110年底	1,398.51	449.87	291.38	5.36	20.38	265.64	158.49	948.64

資料來源：雙溪區公所農經課。

表5-3 新北市雙溪區農耕土地面積及農戶人口數 (續)

單位：戶、人

年底別	農戶數						農家人口					
	合計	自耕農	半自耕農	佃農	非耕種農	他人委託經營	合計	自耕農	半自耕農	佃農	非耕種農	他人委託經營
民國100年底	-	-	-	-	-	-	-	-	-	-	-	-
民國101年底	-	-	-	-	-	-	-	-	-	-	-	-
民國102年底	-	-	-	-	-	-	-	-	-	-	-	-
民國103年底	-	-	-	-	-	-	-	-	-	-	-	-
民國104年底	937	922	-	15	-	-	-	-	-	-	-	-
民國105年底	937	922	-	15	-	-	-	-	-	-	-	-
民國106年底	937	922	-	15	-	-	-	-	-	-	-	-
民國107年底	937	922	-	15	-	-	-	-	-	-	-	-
民國108年底	937	922	-	15	-	-	-	-	-	-	-	-
民國109年底	937	922	-	15	-	-	-	-	-	-	-	-
民國110年底	938	923	-	15	-	-	-	-	-	-	-	-

資料來源：雙溪區公所農經課。

表5-4 新北市雙溪區米穀種植面積及產量

1.第1期

單位：公頃、公斤

年別	總計			梗稻			硬秈稻		
	種植面積	產量	每公頃平均產量	種植面積	產量	每公頃平均產量	種植面積	產量	每公頃平均產量
民國100年	4.20	-	-	4.20	-	-	-	-	-
民國101年	3.00	19,034	6,200	3.00	19,034	6,200	-	-	-
民國102年	2.86	19,034	6,200	2.86	19,034	6,200	-	-	-
民國103年	3.14	19,468	6,200	3.14	19,468	6,200	-	-	-
民國104年	3.27	15,696	4,800	3.27	15,696	4,800	-	-	-
民國105年	3.90	21,403	5,488	3.90	21,403	5,488	-	-	-
民國106年	2.62	21,403	5,488	2.62	21,403	5,488	-	-	-
民國107年	3.90	23,139	5,933	3.90	23,139	5,933	-	-	-
民國108年	3.90	20,475	5,250	3.90	20,475	5,250	-	-	-
民國109年	5.36	28,408	5,300	5.36	28,408	5,300	-	-	-
民國110年	5.36	26,800	5,000	5.36	26,800	5,000	-	-	-

2.第2期

單位：公頃、公斤

年別	總計			梗稻			硬秈稻		
	種植面積	產量	每公頃平均產量	種植面積	產量	每公頃平均產量	種植面積	產量	每公頃平均產量
民國100年	1.00	-	-	1.00	-	-	-	-	-
民國101年	-	-	-	-	-	-	-	-	-
民國102年	-	-	-	-	-	-	-	-	-
民國103年	-	-	-	-	-	-	-	-	-
民國104年	-	-	-	-	-	-	-	-	-
民國105年	-	-	-	-	-	-	-	-	-
民國106年	-	-	-	-	-	-	-	-	-
民國107年	-	-	-	-	-	-	-	-	-
民國108年	-	-	-	-	-	-	-	-	-
民國109年	1.46	7,300	5,000	1.46	7,300	5,000	-	-	-
民國110年	1.46	6,862	4,700	1.46	6,862	4,700	-	-	-

資料來源：雙溪區公所農經課。

表5-4 新北市雙溪區米穀種植面積及產量 (續)

1.第1期

單位：公頃、公斤

年別	梗糯稻			秈糯稻		
	種植面積	產量	每公頃平均產量	種植面積	產量	每公頃平均產量
民國100年	-	-	-	-	-	-
民國101年	-	-	-	-	-	-
民國102年	-	-	-	-	-	-
民國103年	-	-	-	-	-	-
民國104年	-	-	-	-	-	-
民國105年	-	-	-	-	-	-
民國106年	-	-	-	-	-	-
民國107年	-	-	-	-	-	-
民國108年	-	-	-	-	-	-
民國109年	-	-	-	-	-	-
民國110年	-	-	-	-	-	-

2.第2期

單位：公頃、公斤

年別	梗糯稻			秈糯稻		
	種植面積	產量	每公頃平均產量	種植面積	產量	每公頃平均產量
民國100年	-	-	-	-	-	-
民國101年	-	-	-	-	-	-
民國102年	-	-	-	-	-	-
民國103年	-	-	-	-	-	-
民國104年	-	-	-	-	-	-
民國105年	-	-	-	-	-	-
民國106年	-	-	-	-	-	-
民國107年	-	-	-	-	-	-
民國108年	-	-	-	-	-	-
民國109年	-	-	-	-	-	-
民國110年	-	-	-	-	-	-

資料來源：雙溪區公所農經課。

表5-5 新北市雙溪區園藝作物種植面積及產量

1.蔬菜類

單位：公頃、公斤

年別	根菜類		莖菜類	
	種植面積	產量	種植面積	產量
民國100年	46.39	288,325	5.72	49,407
民國101年	47.05	299	9.04	80,730
民國102年	47.05	299	9.72	80,730
民國103年	1.35	21,870	41.95	209,077
民國104年	1.66	59,760	41.05	190,723
民國105年	1.65	59,070	40.68	195,887
民國106年	1.65	59,070	40.6	48,600
民國107年	1.65	59,200	41.86	207,748
民國108年	2.07	63,016	41.35	207,748
民國109年	1.66	59,345	41.67	204,574
民國110年	1.27	45,403	40.20	187,549

2.果實類

單位：公頃、公斤

年別	香蕉		柑橘		蕃石榴		木瓜	
	種植面積	產量	種植面積	產量	種植面積	產量	種植面積	產量
民國100年	0.81	9,720	48.21	519,879	6.7	104,520	0.16	5,073
民國101年	0.81	10,530	0.52	3,744	6.7	120,198	-	4,005
民國102年	1.29	15,480	0.52	3,744	6.7	114,972	0.16	3,471
民國103年	2.24	26,800	-	-	6.7	114,972	0.16	3,471
民國104年	2.24	20,160	0.52	3,510	6.7	114,972	0.16	4,539
民國105年	2.25	20,250	0.52	3,510	6.38	109,472	0.16	3,471
民國106年	2.25	20,250	0.52	3,510	6.38	109,472	0.16	3,471
民國107年	2.25	20,250	0.52	3,510	6.38	109,472	0.16	3,471
民國108年	2.05	21,375	0.52	3,510	6.38	109,472	0.16	3,471
民國109年	2.74	22,230	0.49	3,315	6.29	107,932	0.16	3,204
民國110年	2.74	26,030	0.48	3,240	6.29	107,932	0.16	3,204

資料來源：雙溪區公所農經課。

表5-5 新北市雙溪區園藝作物種植面積及產量 (續)

1.蔬菜類

單位：公頃、公斤

年別	葉菜及花菜類		果菜類	
	種植面積	產量	種植面積	產量
民國100年	10.55	61,223	4.34	44,322
民國101年	16.44	195,216	5.21	47,431
民國102年	18.44	195,216	5.03	47,431
民國103年	13.15	167,517	7.38	72,612
民國104年	13.44	207,360	6.15	96,243
民國105年	12.19	188,995	7.86	72,904
民國106年	9.70	215,084	8.53	92,100
民國107年	13.63	185,788	10.10	106,090
民國108年	16.45	223,733	10.16	106,419
民國109年	16.16	218,974	11.74	118,275
民國110年	15.93	203,165	12.74	126,912

2.果實類

單位：公頃、公斤

年別	鳳梨		梨		其他	
	種植面積	產量	種植面積	產量	種植面積	產量
民國100年	0.40	3,040	0.28	2,800	47.18	256,062
民國101年	-	500	-	2,660	96.66	708,695
民國102年	0.04	500	0.28	2,520	96.66	708,695
民國103年	0.04	1,000	0.53	4,770	0.52	3,510
民國104年	0.10	2,500	0.53	4,770	96.63	474,937
民國105年	0.12	2,500	0.53	4,770	42.44	326,149
民國106年	0.12	2,500	0.53	4,770	42.44	326,149
民國107年	0.15	3,000	0.38	3,420	90.02	627,858
民國108年	0.30	7,500	0.73	3,420	90.26	613,831
民國109年	0.27	6,750	0.60	2,250	89.49	607,696
民國110年	0.27	6,750	0.60	2,250	89.65	616,957

資料來源：雙溪區公所農經課。

表5-6 新北市雙溪區普通及特種作物種植面積及產量

單位：公頃、公斤

年別	甘藷		高粱		玉蜀黍		生食用甘蔗	
	種植面積	產量	種植面積	產量	種植面積	產量	種植面積	產量
民國100年	8.61	137,760	-	-	-	-	-	-
民國101年	8.00	117,180	-	-	1.00	2,394	-	-
民國102年	8.00	15,000	-	-	3.00	3,900	-	-
民國103年	8.57	15,000	-	-	1.10	3,900	-	-
民國104年	3.16	14,868	-	-	1.09	3,900	-	-
民國105年	1.87	28,050	-	-	1.35	5,265	-	-
民國106年	1.66	24,900	-	-	0.97	3,900	-	-
民國107年	2.60	39,000	-	-	0.91	3,549	-	-
民國108年	1.46	21,900	-	-	0.76	2,888	-	-
民國109年	1.40	21,140	-	-	0.70	2,625	-	-
民國110年	1.79	27,029	-	-	0.76	2,888	-	-

資料來源：雙溪區公所農經課。

表5-6 新北市雙溪區普通及特種作物種植面積及產量 (續)

單位：公頃、公斤

年別	茶		落花生		香花作物		其他	
	種植面積	產量	種植面積	產量	種植面積	產量	種植面積	產量
民國100年	3.30	1,518	-	-	-	-	-	-
民國101年	3.30	1,320	-	-	-	-	-	-
民國102年	0.34	400	-	-	-	-	-	-
民國103年	0.34	400	0.02	1,000	-	-	7.84	101,920
民國104年	0.47	457	0.07	1,000	-	-	10.25	77,013
民國105年	0.67	214	0.04	40	-	-	0.46	508
民國106年	0.67	455	0.05	50	-	-	0.52	26,400
民國107年	0.67	455	0.07	70	-	-	2.87	6,074
民國108年	0.67	305	0.12	120	-	-	2.08	2,080
民國109年	0.67	315	0.11	116	-	-	1.94	4,383
民國110年	0.67	315	0.16	176	-	-	12.43	89,819

資料來源：雙溪區公所農經課。

表5-7 新北市雙溪區家畜家禽頭數

1.家畜

單位：頭

年底別	牛		馬	豬				羊		鹿		兔
	肉牛	乳牛		公 種豬	母 種豬	哺乳 小豬	肉豬	肉羊	乳羊	水鹿	梅花 鹿	
民國100年底	牛: 6		-	豬:1,158				羊:6		22	-	-
民國101年底	牛: 6		-	豬:1,091				羊:6		23	-	-
民國102年底	牛: 5		-	豬:1,041				-	-	36	-	-
民國103年底	-	-	-	豬:1,049				-	-	35	-	-
民國104年底	-	-	-	5	108	148	785	-	-	23	-	-
民國105年底	-	-	-	5	114	180	739	-	-	23	-	-
民國106年底	-	-	-	5	119	107	835	-	-	22	-	-
民國107年底	-	-	-	5	115	170	674	-	-	12	-	-
民國108年底	-	-	-	5	113	187	688	-	-	12	-	-
民國109年底	-	-	-	7	117	204	687	-	-	10	-	-
民國110年底	-	-	-	6	121	185	752	-	-	7	-	-

2.家禽

單位：隻

年底別	雞			鴨			鵝	火雞	鴿
	種用	蛋用	肉用	種用	蛋用	肉用			
民國100年底	雞:270			-	-	-	-	-	-
民國101年底	雞:200			-	-	-	-	-	-
民國102年底	雞:80			-	-	-	-	-	-
民國103年底	-	-	-	-	-	-	-	-	-
民國104年底	-	300	300	-	-	-	-	-	-
民國105年底	-	-	-	-	-	-	-	-	-
民國106年底	-	-	-	-	-	-	-	-	-
民國107年底	-	-	-	-	-	-	-	-	-
民國108年底	-	-	-	-	-	-	-	-	-
民國109年底	-	400	100	-	-	-	-	-	-
民國110年底	-	239	350	-	-	-	-	-	-

資料來源：雙溪區公所農經課。

陸、兵役

表6-1 新北市雙溪區服兵役役男家屬各項扶(慰)助經費統計

單位：件(戶)、元

年別 及 月別	總計		生育補助金		喪葬補助金		急難慰助金		健保補助費		醫療補助費	
	件 (戶) 數	金額	件 (戶) 數	金額	件 (戶) 數	金額	件 (戶) 數	金額	件 (戶) 數	金額	件 (戶) 數	金額
民國100年	-	-	-	-	-	-	-	-	-	-	-	-
民國101年	-	-	-	-	-	-	-	-	-	-	-	-
民國102年	-	-	-	-	-	-	-	-	-	-	-	-
民國103年	-	-	-	-	-	-	-	-	-	-	-	-
民國104年	-	-	-	-	-	-	-	-	-	-	-	-
民國105年	-	-	-	-	-	-	-	-	-	-	-	-
民國106年	-	-	-	-	-	-	-	-	-	-	-	-
民國107年	-	-	-	-	-	-	-	-	-	-	-	-
民國108年	-	-	-	-	-	-	-	-	-	-	-	-
民國109年	-	-	-	-	-	-	-	-	-	-	-	-
民國110年	-	-	-	-	-	-	-	-	-	-	-	-
1月	-	-	-	-	-	-	-	-	-	-	-	-
2月	-	-	-	-	-	-	-	-	-	-	-	-
3月	-	-	-	-	-	-	-	-	-	-	-	-
4月	-	-	-	-	-	-	-	-	-	-	-	-
5月	-	-	-	-	-	-	-	-	-	-	-	-
6月	-	-	-	-	-	-	-	-	-	-	-	-
7月	-	-	-	-	-	-	-	-	-	-	-	-
8月	-	-	-	-	-	-	-	-	-	-	-	-
9月	-	-	-	-	-	-	-	-	-	-	-	-
10月	-	-	-	-	-	-	-	-	-	-	-	-
11月	-	-	-	-	-	-	-	-	-	-	-	-
12月	-	-	-	-	-	-	-	-	-	-	-	-

資料來源：雙溪區公所民政災防課。

表6-2 新北市雙溪區服兵役役男家屬安家費及三節生活扶助金統計

單位：戶、口、元

年別 及 月別	總 計			一次安家費			三節生活扶助金		
	發給 戶數	發給 口數	金額	發給 戶數	發給 口數	金額	發給 戶數	發給 口數	金額
民國100年	11	50	404,550	1	3	27,900	10	47	376,650
民國101年	6	27	144,150	2	9	41,850	4	18	102,300
民國102年	8	26	142,280	4	12	77,180	4	14	65,100
民國103年	4	9	77,300	-	-	-	4	9	77,300
民國104年	2	5	40,220	1	3	27,900	1	2	12,320
民國105年	3	9	83,700	-	-	-	3	9	83,700
民國106年	1	2	41,040	1	2	41,040	-	-	-
民國107年	1	2	24,640	1	2	24,640	-	-	-
民國108年	-	-	-	-	-	-	-	-	-
民國109年	-	-	-	-	-	-	-	-	-
民國110年	1	2	24 640	1	2	24 640	-	-	-
1月	-	-	-	-	-	-	-	-	-
2月	-	-	-	-	-	-	-	-	-
3月	-	-	-	-	-	-	-	-	-
4月	-	-	-	-	-	-	-	-	-
5月	-	-	-	-	-	-	-	-	-
6月	-	-	-	-	-	-	-	-	-
7月	-	-	-	-	-	-	-	-	-
8月	-	-	-	-	-	-	-	-	-
9月	-	-	-	-	-	-	-	-	-
10月	1	2	24 640	1	2	24 640	-	-	-
11月	-	-	-	-	-	-	-	-	-
12月	-	-	-	-	-	-	-	-	-

資料來源：雙溪區公所民政防災課。

柒、人文

表7-1 新北市雙溪區神壇、寺廟、財團法人寺廟一覽表

中華民國110年底

里別	神壇、寺廟、財團法人寺廟名稱	教別	地 址	電 話	奉祀主神	祭典日期	建立日期
三港里	慈安宮	道	三港4鄰7號	24931816	天上聖母	農曆3/23	民國前70年
牡丹里	聖南寺	佛	聖南9鄰30號	24933332	釋迦牟尼佛	農曆4/8	民國16年
三港里	龍華山大觀寺	佛	雙澳路1鄰35-1號	24934920	釋迦牟尼佛	農曆4/8	民國62年
外柑里	慶山慈惠堂	道	三叉坑13號	24934055	瑤池金母	農曆7/18	民國81年
牡丹里	興道山聖南寺	佛	聖南9鄰30-1號	24931615	釋迦牟尼佛	農曆4/8	民國30年
外柑里	無量光寺	佛	土地公後5-3號	24934396	釋迦牟尼佛	農曆4/8	民國88年
新基里	南天宮	道	新基北街64號	24931050	關聖帝君	農曆6/24	民國55年
平林里	法靈寺	佛	外平林6鄰14號	24933048	釋迦牟尼佛	農曆4/8	民國45年
長源里	威惠廟	道	柑腳8鄰21號	24933082	開漳聖王	農曆2/15	民國前44年
泰平里	壽山宮	道	溪尾寮9鄰45號	24933518	天上聖母	農曆2/18	民國前50年
雙溪里	三忠廟	道	長安街4鄰15號	24933327	三忠公	農曆1月18日 6月18日 9月8日	同治6年
外柑里	深庫佛寺	佛	三叉坑11-2號	24934257	釋迦牟尼佛	農曆4/8	民國83年
牡丹里	慶雲宮	道	下坑19鄰35號	24932843	玉皇大帝	農曆1/9	民國47年
魚行里	保民殿	道	魚杭5鄰1號	24931749	神農大帝	農曆4/26	民國前1年
外柑里	雙溪聖龍宮	道	三叉坑10鄰4-2號	24934048	西王金母	農曆7/18	民國82年
共和里	明天宮	道	中山路41巷7號	24931138	關聖帝君	農曆6/24	民國59年
平林里	大眾廟	道	外平林17號	24933032	大眾爺	農曆7/29	...
平林里	玉仙宮	道	竹寮坑10號	24932295	神農大帝
外柑里	臺北靈巖山寺雙溪小築	佛	12鄰大埤1-1號	24930076	西方三聖
牡丹里	協天宮	道	牡丹5號	24933933	關聖帝君	...	民國74年7月1日
平林里	天元福生宮	道	竹寮坑10-2號	0960520293	九天玄女	...	民國88年7月1日
雙溪里	顯雷壇	道	泰昌街13號	24931270	三清道祖
三港里	顯隆壇	道	雙澳路32號之1	24934028	臨水夫人	...	民國86年7月1日
雙溪里	顯雷壇	道	太平路17號	24931141	天上聖母
三貂里	三貂慶雲宮	道	定福24號	24933080	玉皇大帝	...	民國46年7月1日
魚行里	指天凌宵寶殿	道	坤溪8號	24933469	玉皇大帝	...	民國76年7月1日
魚行里	雙溪魚行五路財神	道	新店8號	24934222	五路財神	...	民國85年7月1日
長源里	鎮義宮	道	赤皮崙6號	24934296	觀世音菩薩	...	民國44年
雙溪里	雙溪頂昇堂	道	太平路2號	0963204005	關聖帝君	農曆6月24日	民國104年

資料來源：雙溪區公所民政防災課。

表7-2 新北市雙溪區聚會所、財團法人教會一覽表

中華民國110年底

里別	聚會所、財團法人教會名稱	教別	地 址	電 話	建立日期
	無				

表7-3 新北市雙溪區宗教團體興辦公益慈善及社會教化事業概況

1.寺廟(含財團法人)

單位：個

年底別 及 宗教別	醫療機構		文教機構							
	醫院數	診所數	大學數	專科 學校數	中學數	職校數	小學數	幼兒 園數	圖書閱 覽室數	其他
民國100年底	-	-	-	-	-	-	-	-	-	-
民國101年底	-	-	-	-	-	-	-	-	-	-
民國102年底	-	-	-	-	-	-	-	-	-	-
民國103年底	-	-	-	-	-	-	-	-	-	-
民國104年底	-	-	-	-	-	-	-	-	-	-
民國105年底	-	-	-	-	-	-	-	-	-	-
民國106年底	-	-	-	-	-	-	-	-	-	-
民國107年底	-	-	-	-	-	-	-	-	-	-
民國108年底	-	-	-	-	-	-	-	-	-	-
民國109年底	-	-	-	-	-	-	-	-	-	-
民國110年底	-	-	-	-	-	-	-	-	-	-
佛 教	-	-	-	-	-	-	-	-	-	-
道 教	-	-	-	-	-	-	-	-	-	-
三一(夏)教	-	-	-	-	-	-	-	-	-	-
理 教	-	-	-	-	-	-	-	-	-	-
一 貫 道	-	-	-	-	-	-	-	-	-	-
先天救教	-	-	-	-	-	-	-	-	-	-
天德聖教	-	-	-	-	-	-	-	-	-	-
軒 轅 教	-	-	-	-	-	-	-	-	-	-
天 帝 教	-	-	-	-	-	-	-	-	-	-
彌勒大道	-	-	-	-	-	-	-	-	-	-
天 道	-	-	-	-	-	-	-	-	-	-
其 他	-	-	-	-	-	-	-	-	-	-

資料來源：雙溪區公所民政防災課。

表7-3 新北市雙溪區宗教團體興辦公益慈善及社會教化事業概況 (續1)

1.寺廟 (含財團法人)

單位：個

年底別 及 宗教別	公益慈善事業						
	養老院數	身心障礙 教養院數	青少年 輔導院數	福利 基金會數	學生宿舍 處數	技藝研習 處數	社會服務 中心數
民國100年底	-	-	-	-	-	-	-
民國101年底	-	-	-	-	-	-	-
民國102年底	-	-	-	-	-	-	-
民國103年底	-	-	-	-	-	-	-
民國104年底	-	-	-	-	-	-	-
民國105年底	-	-	-	-	-	-	-
民國106年底	-	-	-	-	-	-	-
民國107年底	-	-	-	-	-	-	-
民國108年底	-	-	-	-	-	-	-
民國109年底	-	-	-	-	-	-	-
民國110年底	-	-	-	-	-	-	-
佛 教	-	-	-	-	-	-	-
道 教	-	-	-	-	-	-	-
三一(夏)教	-	-	-	-	-	-	-
理 教	-	-	-	-	-	-	-
一 貫 道	-	-	-	-	-	-	-
先天救教	-	-	-	-	-	-	-
天德聖教	-	-	-	-	-	-	-
軒 轅 教	-	-	-	-	-	-	-
天 帝 教	-	-	-	-	-	-	-
彌勒大道	-	-	-	-	-	-	-
天 道	-	-	-	-	-	-	-
其 他	-	-	-	-	-	-	-

資料來源：雙溪區公所民政災防課。

表7-3 新北市雙溪區宗教團體興辦公益慈善及社會教化事業概況(續2)

2.教堂(含財團法人)

單位：個

年底別 及 宗教別	醫療機構		文教機構							
	醫院數	診所數	大學數	專科 學校數	中學數	職校數	小學數	幼兒 園數	圖書閱 覽室數	其他
民國100年底	-	-	-	-	-	-	-	-	-	-
民國101年底	-	-	-	-	-	-	-	-	-	-
民國102年底	-	-	-	-	-	-	-	-	-	-
民國103年底	-	-	-	-	-	-	-	-	-	-
民國104年底	-	-	-	-	-	-	-	-	-	-
民國105年底	-	-	-	-	-	-	-	-	-	-
民國106年底	-	-	-	-	-	-	-	-	-	-
民國107年底	-	-	-	-	-	-	-	-	-	-
民國108年底	-	-	-	-	-	-	-	-	-	-
民國109年底	-	-	-	-	-	-	-	-	-	-
民國110年底	-	-	-	-	-	-	-	-	-	-
猶太教	-	-	-	-	-	-	-	-	-	-
天主教	-	-	-	-	-	-	-	-	-	-
基督教	-	-	-	-	-	-	-	-	-	-
伊斯蘭教	-	-	-	-	-	-	-	-	-	-
東正教	-	-	-	-	-	-	-	-	-	-
巴哈伊教	-	-	-	-	-	-	-	-	-	-
摩門教	-	-	-	-	-	-	-	-	-	-
真光教團	-	-	-	-	-	-	-	-	-	-
天理教	-	-	-	-	-	-	-	-	-	-
巴哈伊教	-	-	-	-	-	-	-	-	-	-
統一教	-	-	-	-	-	-	-	-	-	-
山達基	-	-	-	-	-	-	-	-	-	-
真光教團	-	-	-	-	-	-	-	-	-	-
其他	-	-	-	-	-	-	-	-	-	-

資料來源：雙溪區公所民政防災課。

表7-3 新北市雙溪區宗教團體興辦公益慈善及社會教化事業概況 (續完)

2.教堂 (含財團法人)

單位：個

年底別 及 宗教別	公益慈善事業						
	養老院數	身心障礙 教養院數	青少年 輔導院數	福利 基金會數	學生宿舍 處數	技藝研習 處數	社會服務 中心數
民國100年底	-	-	-	-	-	-	-
民國101年底	-	-	-	-	-	-	-
民國102年底	-	-	-	-	-	-	-
民國103年底	-	-	-	-	-	-	-
民國104年底	-	-	-	-	-	-	-
民國105年底	-	-	-	-	-	-	-
民國106年底	-	-	-	-	-	-	-
民國107年底	-	-	-	-	-	-	-
民國108年底	-	-	-	-	-	-	-
民國109年底	-	-	-	-	-	-	-
民國110年底	-	-	-	-	-	-	-
猶太教	-	-	-	-	-	-	-
天主教	-	-	-	-	-	-	-
基督教	-	-	-	-	-	-	-
伊斯蘭教	-	-	-	-	-	-	-
東正教	-	-	-	-	-	-	-
巴哈伊教	-	-	-	-	-	-	-
摩門教	-	-	-	-	-	-	-
真光教團	-	-	-	-	-	-	-
天理教	-	-	-	-	-	-	-
巴哈伊教	-	-	-	-	-	-	-
統一教	-	-	-	-	-	-	-
山達基	-	-	-	-	-	-	-
真光教團	-	-	-	-	-	-	-
其他	-	-	-	-	-	-	-

資料來源：雙溪區公所民政防災課。

中華民國 110 年

新北市雙溪區統計年報

出版者：新北市雙溪區公所

編 印：新北市雙溪區公所會計室

地 址：227201 新北市雙溪區東榮街 25 號

電 話：(02)2493-1111

傳 真：(02)2493-2195

出版日期：中華民國 111 年 6 月

刊期頻率：年刊

本刊同時登載於新北市雙溪區公所網站

網 址：<https://www.shuangxi.ntpc.gov.tw/>

