

新北市雙溪區

104年區政統計年報



新 北 市 雙 溪 區 公 所 編 印
中 華 民 國 1 0 4 年 6 月

序 言

雙溪位於臺灣東北角，東鄰貢寮區，西連平溪區及坪林區，南接宜蘭縣頭城鎮，北與瑞芳區相依，距基隆港約 30 公里，昔稱頂三貂（雙溪）。本區因有平林、牡丹兩大溪流匯合而得名，兩溪於雙溪里附近會合後，流經貢寮區，注入太平洋，本區四境青山環繞，蒼鬱連綿起伏景色宜人，詩人筆下之「雙溪八景」，名聞遐邇，頗具發展觀光旅遊價值。

近年民眾對區公所之服務日殷，唯有不斷研究、創新、進步，滿足民眾需求，以達成區政工作目標；統計為行政管理之重要工具，有關政策規劃、計畫擬定、公務執行、績效考核，皆有賴完備且具體客觀之統計資訊，公開業務單位或統計單位執行職務經過與結果，期能發揮業務上決策功能，並表達施政成果之績效。

於此本所為配合區政建設之需要，以統計表格為主與扼要文字說明為輔，彙編成區總報告。其內容包括一般概況、行政、民政、社會、經建、兵役及人文等七類。由各業務單位填送資料及統計報表，再經會計室整理彙編而成，藉以顯示區政工作概況，作為訂定政策、擬訂計畫及考核績效之依據。

本報告承蒙本所各主管業務單位及本區各機關、學校提供有關資料，始克編成，謹此致謝，惟統計數字誤漏在所難免，敬祈不吝指正。

區長 陳奇正 謹識

中華民國 104 年 6 月

凡 例

- 一、本區總報告編印之目的，旨在報導本區一般概況及重要施政成果統計，俾以提供施政考核及釐訂施政計畫之參考。
- 二、本區總報告所列資料來源，係根據市府及本區公所各業務單位編報之公務統計表及本所會計室直接蒐集之資料加以整編而成，其資料來源均分別註明於各表之下，以利查考。
- 三、本期報告所列數字，以民國一百零三年為主，茲為明瞭歷年施政進展之情形，盡量將時間數列資料予以併入，藉資比較。
- 四、本期區總報告計分為一般概況、行政、民政、社會、經建、兵役、人文等七類，俾利參閱。
- 五、表內所列「年」係指全年動態數字（自一月一日至十二月三十一日止），「年底」係指十二月底靜態數字，有特殊情形者，則指「年度」。
- 六、本區總報告各表所列度量衡單位，一律採用公制，以資劃一，方便比較，其有特殊情形者，均分別予以註明。
- 七、本報告所用符號代表意義如下：
 - 「—」符號者表示無數字。
 - 「…」符號者表示數字不詳。
 - 「。」符號者表示數字不及一單位。
- 八、本區總報告所載資料如有更新數字，均予修正，凡與前期數字不同時，概以本期數字為準。
- 九、本報告為本所各業務單位及本區各機關提供有關資料，始克編成，至感公誼，謹致謝忱，惟統計數字誤漏之處，在所難免，敬請不吝指正。

目次

目次.....	I
表目次.....	II、III
圖目次.....	IV
壹、一般概況.....	1~10
貳、行政.....	11~24
參、民政.....	25~33
肆、社會.....	35~44
伍、經建.....	44~52
陸、兵役.....	53~54
柒、人文.....	55~60

表目次

表 1-1	新北市 雙溪 區已登記公私有土地筆數面積.....	6
表 1-2	新北市 雙溪 區各里鄰戶口數.....	7
表 1-3	新北市 雙溪 區現住人口之年齡分配.....	8
表 1-4	新北市 雙溪 區現住人口之教育程度.....	9
表 1-5	新北市 雙溪 區現住人口之婚姻狀況.....	10
表 2-1	新北市 雙溪 區公所組織系統表.....	11
表 2-2	新北市 雙溪 區公所編制及現有員額.....	12-14
表 2-3	新北市 雙溪 區公所現有職員人數—按教育程度分.....	15-16
表 2-4	新北市 雙溪 區公所現有職員人數—按考試及格別分.....	17-18
表 2-5	新北市 雙溪 區公所現有職員人數—按年齡分.....	19-20
表 2-6	新北市 雙溪 區公所經費預決算數額—按工作計畫別分.....	21
表 2-7	新北市 雙溪 區公所經費預決算數額—按用途別科目分.....	22
表 2-8	新北市 雙溪 區調解業務概況表.....	23-24
表 3-1	新北市 雙溪 區里長選舉概況.....	25
表 3-2	新北市 雙溪 區鄰長遴聘概況.....	26
表 3-3	新北市 雙溪 區里民大會出席情形及建議案件數.....	27
表 3-4	新北市 雙溪 區改善市容查報有關案件執行情形.....	28
表 3-5	新北市 雙溪 區鄰長異動概況.....	29
表 3-6	新北市 雙溪 區各級學校一覽表.....	30-31
表 3-7	新北市 雙溪 區體育活動概況.....	32
表 3-8	新北市 雙溪 區維護市容會報決議案件辦理情形.....	33
表 4-1	新北市 雙溪 區社區發展協會會員人數.....	35
表 4-2	新北市 雙溪 區推行社區發展工作成果.....	36-37
表 4-3	新北市 雙溪 區社會福利及救濟概況.....	38
表 4-4	新北市 雙溪 區輔導市民以工代賑臨時工作概況.....	39
表 4-5	新北市 雙溪 區低收入戶人口.....	40-41
表 4-6	新北市 雙溪 區辦理急難救助概況.....	42
表 4-7	新北市 雙溪 區遭受災害救助情形.....	43
表 4-8	新北市 雙溪 區身心障礙人口一覽表.....	44
表 5-1	新北市 雙溪 區鄰里工程施工概況.....	45-46
表 5-2	新北市 雙溪 區鄰里公園概況.....	47
表 5-3	新北市 雙溪 區耕地面積及農業戶口.....	48
表 5-4	新北市 雙溪 區米穀種植面積及產量.....	49
表 5-5	新北市 雙溪 區園藝作物種植面積及產量.....	50
表 5-6	新北市 雙溪 區普通及特種作物種植面積及產量.....	51

表 5- 7 新北市 雙溪 區家畜家禽頭數.....	52
表 6- 1 新北市 雙溪 區服兵役役男列級家屬各項慰、補助費發放情形.	53
表 6- 2 新北市 雙溪 區服兵役役男列級家屬安家生活扶助費發放情形.	54
表 7- 1 新北市 雙溪 區神壇、寺廟、財團法人寺廟一覽表.....	55-57
表 7- 2 新北市 雙溪 區聚會所、財團法人教會一覽表.....	58
表 7- 3 新北市 雙溪 區宗教團體與辦公益慈善及社會教化事業概況...	59-60

圖目次

圖 1- 1 新北市 雙溪 區里界行政區域圖.....	5
-----------------------------	---

壹、一般概況

壹、一般概況

一、本區沿革

清光緒 21 年(1895 年)3 月 23 日，「馬關條約」訂立，隨從台灣全島被割讓與日本，時之雙溪，雖隸基隆廳，仍行街庄之自治組織，未設吏治。明治 28 年(1895 年)本區隸屬臺北縣基隆支廳。34 年(1901 年)全臺改為 21 廳，基隆辦務署廢而更為基隆廳，本堡亦廢辦務支署成為頂雙溪支廳。42 年(1909 年)10 月 22 日，將原有 20 廳更縮為 12 廳，原有之臺北廳、基隆廳合併並納入深坑廳之一部分改為臺北廳，廳下並設 13 支廳，而頂雙溪列之。雙溪支廳統轄 27 庄，並分為 4 區，名為頂雙溪區、槓仔寮區、澳底區、大平區等。大正 9 年(1920 年)廢廳為州；廢支廳設郡、市，次廢區、堡、里、澳、鄉而設街、庄。此次改革雙溪與全堡隸於臺北州下之基隆郡，郡下置街、庄，頂雙溪與大平二區，併而設雙溪庄。

民國 35 年(1946 年)1 月 19 日改稱臺北縣基隆區雙溪鄉，下置 14 村為雙溪村、共和村、新基村、魚行村、三港村、燦光村、牡丹村、三貂村、平林村、上林村、外柑村、長源村、金山村、泰平村。36 年(1947 年)金山村合併於三貂村，而為 13 村。39 年(1950 年)8 月 16 日，因光復以來第 2 次地方制度調整，更稱臺北縣雙溪鄉，並施行地方自治。67 年燦光村併入牡丹村，成 12 村之編制。99 年臺北縣。升格改制為直轄市更名新北市，雙溪鄉改制為雙溪區，下轄 12 村改為里。

資料來源：簡華祥等(民 90)，「雙溪鄉志」纂修計劃定稿版，雙溪鄉公所委託纂修小組蘭陽史氏 唐羽等

二、本區概況

(一)地理與交通

本區位於新北市東北部，為雙溪川上源及北勢溪上源地域，亦為新北市與宜蘭縣交界區之一。西北以草山、大平林山和瑞芳區、平溪區為界，西南以丘陵稜線與坪林區為界，東南以鶯子嶺和宜蘭縣為界，東部則以雙溪川中游之長潭與貢寮為界。

在交通方面，本區距離台北約44公里，距離基隆約20公里。宜蘭縣鐵路經過本區，設有雙溪、牡丹兩站。對外公路交通有：基宜公路（102線）通過本鄉，可向外聯絡九份、瑞芳、基隆、台北。雙澳公路（102甲線）可通往澳底，與北部濱海公路連接。侯牡公鹿經過侯硐通往瑞芳、基隆、台北等地。雙泰道路可連絡泰平、烏山、灣潭及宜蘭縣頭城鎮，與北部濱海公路相通。且有免費社區巴士串聯整體雙溪交通網絡，目前行駛有雙澳線，連結澳底保健站、雙溪車站、魚行、灣潭；牡丹-柑腳線連結三港、牡丹、雙溪、柑腳，也讓雙溪擁有更方便的交通服務機能，提升區內生活品質。

資料來源：簡華祥等（民90），「雙溪鄉志」纂修計劃定稿版，雙溪鄉公所委託纂修小組蘭陽史氏 唐羽等

(二)人文風情與農業特色

雙溪區境內青山繚繞，蒼巒連綿起伏，有牡丹、平林兩條主要溪流交匯，兩大溪流沿岸有許多支流小溪，因無工廠污染，水質清澈見底，曾被戶外旅遊雜誌讚譽為「臺灣小瑞士」，因此雙溪區公所積極發展結合環保、養生、紓壓的各式休閒活動，例如賞螢活動、低碳旅遊、山藥節等，讓遊客遊玩之餘也能落實環保永續發展的概念，一同保護這好山好水的自然風貌。

本區早期產業以礦業為主，於礦業發達時，人口匯集，而後礦業蕭條，人口外流。近二十年來國內工商業急速發展，青壯年人口紛紛前往都會區謀職，再加上礦業逐漸沒落，人口數亦逐年下降。從雙溪區戶政事務所獲得之人口連續性資料分析得知，雙溪區目前人口結構屬於靜止型與鄉村型狀態，三十至三十五歲間人口較少，屬於人口外流特徵。

雙溪區鄰近北海岸觀光區，與福隆串接為一觀光資源同質區，相當適合民眾休閒旅遊，被新北市政府列為具有高度觀光發展潛力區。轄區內亦有許多名勝古蹟，例如：連舉人古厝、聖南寺、三忠廟等，是郊遊、露營、登山等休閒活動之最佳去處。

(三)社會福利與教育

全面推行社會福利政策，是現階段社會政策之中心施政工作，以改善區民的生活品質，增進人民的福祉，健全社會組織，使人民都能安居樂業，減少社會暴力事件，保證人民生命財產之安全，俾以實現安和樂利的均富社會。就社區發展工作成果而言，本區 103 年度社區發展協會總數為 12 個，社區戶數為 3,851 戶，社區人口數為 9,419 人，社區發展協會會員數為 1,159 人，實際使用經費為 1,977,266 元，政府補助款為 1,003,032 元，社區自籌款為 975,534 元，而就各項補助而言，急難救助發放人次為 391 人，金額共計 1,702,000 元。

教育工作屬於長期性之投資事業，舉凡經濟發展及國防建設各過程中所需之各項人力，均依賴教育之培養及供應。政府遷台以來，社會經濟發展快速，民生富裕，人心淨化，可歸功於各級教育工作者之努力，使今日教育工作呈現長足之進步，基於教育之良窳，關係著國家盛衰，政府無不致力教育措施，提高教育水準，並注重質與量均衡發展，以配合國家經濟建設之需求及治安環境之改善，已提高區民素質。本區有市立高中(含國民中學)1 所、國民小學 4 所及幼兒園 2 所。



1-1 新北市雙溪區已登記公私有土地筆數面積

中華民國103年底

面積單位：公頃

項目 公私有別	已登記土地面積(公頃)	已登記土地筆數(筆)
總計	14112.96	27,430
公有	7235.89	5825
私有	6732.03	21328
公私共有	145.03	277

資料來源：新北市瑞芳地政事務所

1-2 新北市雙溪區各里鄰戶口數

中華民國103年底

單位：人

里 別	面 積 (平方公里)	鄰 數 (鄰)	戶 數 (戶)	人 口 數 (人)		
				合計	男	女
總 計	146.25	244	3842	9,450	5,073	4,377
雙溪里	0.33	19	231	551	270	281
新基里	2.47	17	374	952	522	430
平林里	10.21	14	463	1,111	589	522
共和里	3.7	13	201	494	268	226
三港里	8.5	17	202	480	277	203
牡丹里	16.81	38	748	1,978	1,023	955
三貂里	6	20	159	378	201	177
魚行里	17.82	29	370	828	460	368
上林里	10.16	20	298	731	408	323
外柑里	11.7	17	228	512	291	221
長源里	8.25	20	189	414	227	187
泰平里	50.31	20	379	1021	537	484

資料來源：新北市雙溪區戶政事務所、本所民政災防課

1-3 新北市雙溪區現住人口之年齡分配

中華民國103年底

單位：人

性別	總計	0-4歲	5-9歲	10-14歲	15-19歲	20-24歲	25-29歲	30-34歲	35-39歲	40-44歲	45-49歲	50-54歲	55-59歲	60-64歲	65歲以上
總計	9,450	377	344	324	464	572	453	621	613	665	760	810	774	719	3,154
男	5,073	131	128	163	329	382	333	333	346	432	491	499	467	385	974
女	4,377	146	116	161	335	390	330	398	367	333	369	311	307	334	1,180

資料來源：新北市雙溪區戶政事務所

1-4 新北市雙溪區現住人口之教育程度

中華民國103年底

單位：人

性別	總計	識字者																				不識字		
		合計	研究所		大學(含獨立學院)		專科					高中		高職		國(初)中		初職		小學			自修	
							二、三年制		五年制		畢業	肄業	畢業	肄業	畢業	肄業	畢業	肄業	畢業	肄業	畢業			肄業
							畢業	肄業	畢業	肄業														
畢業	肄業	畢業	肄業	畢業	肄業	畢業	肄業	畢業	肄業	畢業	肄業	畢業	肄業	畢業	肄業	畢業	肄業							
總計	8,605	7,879	128	77	796	447	330	85	188	17	39	445	189	1,097	346	1,489	373	2	1	1,522	339	69	736	
男	4,651	4,526	84	49	364	217	180	55	113	13	10	305	117	668	235	968	194	1	0	757	156	40	125	
女	3,954	3,353	44	28	432	230	150	30	75	4	29	140	72	429	111	521	79	1	1	765	183	29	601	

資料來源：新北市雙溪區戶政事務所

1-5 新北市雙溪區現住人口之婚姻狀況

中華民國103年底

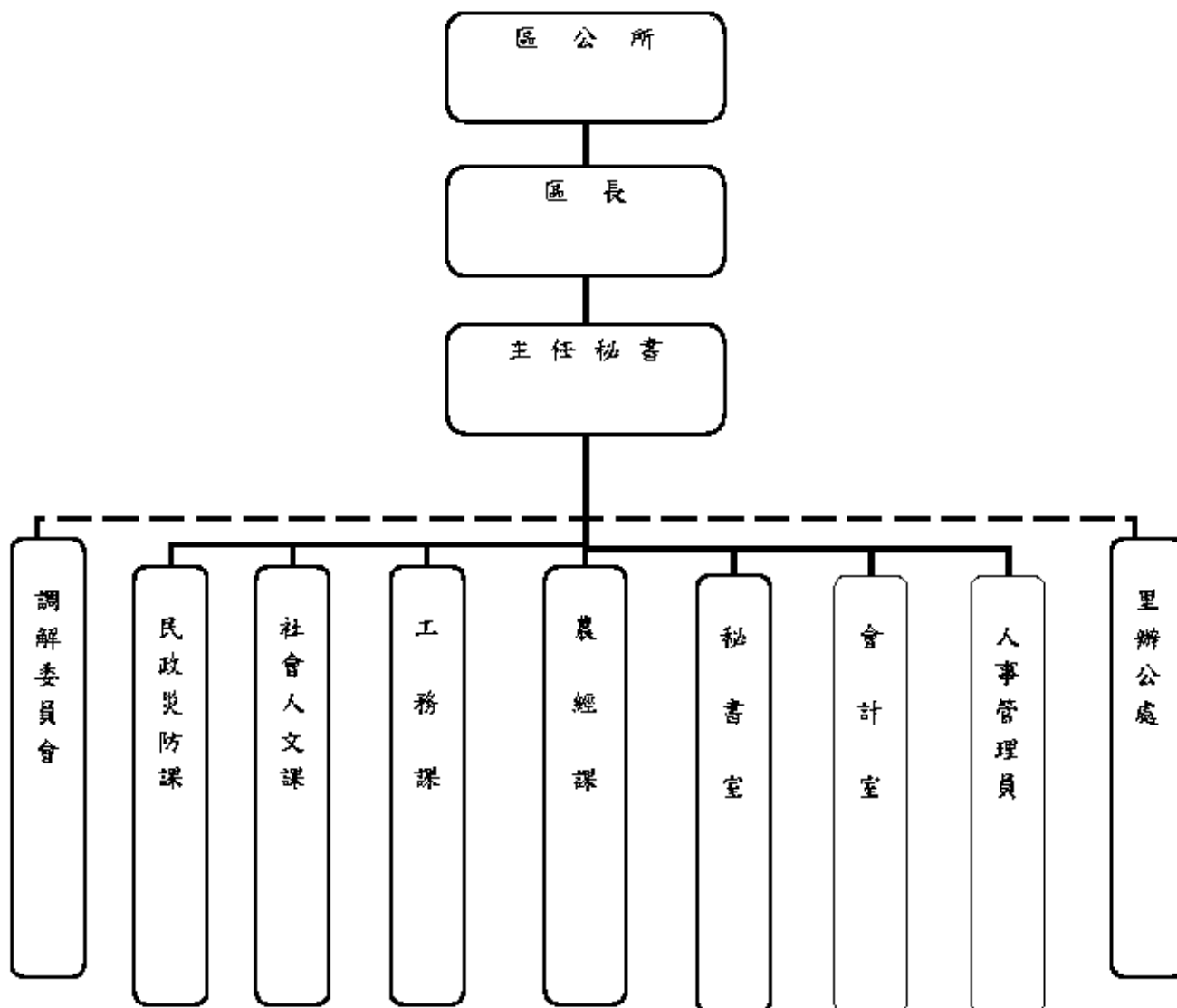
單位：人

性別	總計	合計	未婚	有配偶	離婚	喪偶
總計	9,450	9,450	3,393	4,311	704	1042
男	5,073	5,073	1,915	2,544	435	179
女	4,377	4,377	1,478	1,767	269	863

資料來源：新北市雙溪區戶政事務所

貳、行政

2-1 新北市雙溪區公所組織系統表
中華民國103年底



資料來源：根據本所人事管理員造送資料編製

2-2 新北市雙溪區公所編制及現有員額(1)

中華民國103年底

職稱別	職等	合計		本所		民政災防課		社會人文課		農經課		工務課		秘書室		會計室		人事室	
		編制	現有	編制	現有	編制	現有	編制	現有	編制	現有	編制	現有	編制	現有	編制	現有	編制	現有
總計		34	32	2	2	11	10	6	6	3	2	4	4	5	5	2	2	1	1
區長	薦第9等	1	1	1	1	-	-	-	-	-	-	-	-	-	-	-	-	-	-
副區長		-	-	-	-	-	-	-	-	-	-	-	-	-	-	-	-	-	-
主任秘書	薦第8等至薦第9等	1	1	1	1	-	-	-	-	-	-	-	-	-	-	-	-	-	-
留用秘書	薦第7等至薦第8等	-	-	-	-	-	-	-	-	-	-	-	-	-	-	-	-	-	-
秘書	薦第7等	-	-	-	-	-	-	-	-	-	-	-	-	-	-	-	-	-	-
視導	薦第7等	-	-	-	-	-	-	-	-	-	-	-	-	-	-	-	-	-	-
調解會秘書	委任第5等至薦第7等	-	-	-	-	-	-	-	-	-	-	-	-	-	-	-	-	-	-

職稱別	職等	合計		本所		民政 災防課		社會人 文課		農經課		工務課		秘書室		會計室		人事室	
		編制	現有	編制	現有	編制	現有	編制	現有	編制	現有	編制	現有	編制	現有	編制	現有	編制	現有
課長 (室主任)	薦任 第七等 至 薦任 第八等	6	6	-	-	1	1	1	1	1	1	1	1	1	1	1	1	0	0
技士	委任 第五等 或 薦任 第六等 至 薦任 第七等	3	2	-	-	-	-	-	-	1	0	2	2	-	-	-	-	-	-
課員	委任 第五等 或 薦任 第六等 至 薦任 第七等	9	9	-	-	2	2	2	2	1	1	-	-	3	3	0	0	1	1
技佐	委任 第四等 至 委任 第五等 或 薦任 第六等	2	2	-	-	-	-	-	-	-	-	1	1	-	-	1	1	-	-

職稱別	職等	合計		本所		民政災防課		社會人文課		農經課		工務課		秘書室		會計室		人事室	
		編制	現有	編制	現有	編制	現有	編制	現有	編制	現有	編制	現有	編制	現有	編制	現有	編制	現有
辦事員	委任第三等至委任第五等	3	3	-	-	1	1	2	2	-	-	-	-	-	-	-	-	-	-
書記	委任第一等至委任第三等	2	2	-	-	1	1	-	-	-	-	-	-	1	1	-	-	-	-
里幹事 <small>(1)里幹事職等由111年1月1日起自任職出缺後由區公所核定編制了人。</small>	委任第四等至委任第五等或委任第六等	7	6	-	-	6	5	1	1	-	-	-	-	-	-	-	-	-	-
其他	-	-	-	-	-	-	-	-	-	-	-	-	-	-	-	-	-	-	-
-	-	-	-	-	-	-	-	-	-	-	-	-	-	-	-	-	-	-	-

單位：人

資料來源：本所人事室

附註：(1)本區本年底有技工2人、工友1人、駕駛0人、駐衛警0人。

(2)區長、主任秘書、秘書、留任秘書、視導列於本所、調解會秘書列於民政災防課。

2-3 新北市雙溪區公所現有職員人數—按教育程度分(1)

中華民國103年底

單位：人

項目別	總計	研究所			大學畢業	專科畢業	高中(職)畢業	國(初)中以下
		合計	博士	碩士				
總計	32	6	-	6	20	3	3	-
男	17	5	-	5	9	2	1	-
女	15	1	-	1	11	1	2	-
政務人員	-	-	-	-	-	-	-	-
男	-	-	-	-	-	-	-	-
女	-	-	-	-	-	-	-	-
民選機關首長	-	-	-	-	-	-	-	-
男	-	-	-	-	-	-	-	-
女	-	-	-	-	-	-	-	-
簡薦委任(派)人員 (含雇員)	-	-	-	-	-	-	-	-
簡任(派)	-	-	-	-	-	-	-	-
男	-	-	-	-	-	-	-	-
女	-	-	-	-	-	-	-	-
薦任(派)	17	5	-	5	8	2	2	-
男	11	5	-	5	4	1	1	-
女	6	-	-	-	4	1	1	-
委任(派)	15	1	-	1	12	1	1	-
男	6	-	-	-	5	1	-	-
女	9	1	-	1	7	-	1	-
聘任	-	-	-	-	-	-	-	-
男	-	-	-	-	-	-	-	-
女	-	-	-	-	-	-	-	-
醫事人員	-	-	-	-	-	-	-	-
男	-	-	-	-	-	-	-	-
女	-	-	-	-	-	-	-	-

項目別	總計	研究所			大學畢業	專科畢業	高中(職)畢業	國(初)中以下
		合計	博士	碩士				
雇員	-	-	-	-	-	-	-	-
男	-	-	-	-	-	-	-	-
女	-	-	-	-	-	-	-	-
警察(消防)人員	-	-	-	-	-	-	-	-
警監	-	-	-	-	-	-	-	-
男	-	-	-	-	-	-	-	-
女	-	-	-	-	-	-	-	-
警正	-	-	-	-	-	-	-	-
男	-	-	-	-	-	-	-	-
女	-	-	-	-	-	-	-	-
警佐	-	-	-	-	-	-	-	-
男	-	-	-	-	-	-	-	-
女	-	-	-	-	-	-	-	-

資料來源：本所人事室

附註：(1)請依人事處行政機關人事業務查報表資料填報。

2-4 新北市雙溪區公所現有職員人數—按考試及格別分(1)

中華民國103年底

單位：人

項目別	總計	考試及格種類(2)							依其他 法令進 用
		合計	高等 考試	普通 考試	初等 考試	特種 考試	升等 考試	其他 考試	
總計	32	32	3	4	-	20	4	1	-
男	17	17	3	-	-	11	2	1	-
女	15	15	-	4	-	9	2	-	-
政務人員	-	-	-	-	-	-	-	-	-
男	-	-	-	-	-	-	-	-	-
女	-	-	-	-	-	-	-	-	-
民選機關首長	-	-	-	-	-	-	-	-	-
男	-	-	-	-	-	-	-	-	-
女	-	-	-	-	-	-	-	-	-
簡薦委任(派)人員 (含雇員)	-	-	-	-	-	-	-	-	-
簡任(派)	-	-	-	-	-	-	-	-	-
男	-	-	-	-	-	-	-	-	-
女	-	-	-	-	-	-	-	-	-
薦任(派)	17	17	3	1	-	9	4	-	-
男	11	11	3	-	-	6	2	-	-
女	6	6	-	1	-	3	2	-	-
委任(派)	15	15	-	3	-	11	-	1	-
男	6	6	-	-	-	5	-	1	-
女	9	9	-	3	-	6	-	-	-
聘任	-	-	-	-	-	-	-	-	-
男	-	-	-	-	-	-	-	-	-
女	-	-	-	-	-	-	-	-	-

項目別	總計	考試及格種類(2)							依其他 法令進 用
		合計	高等 考試	普通 考試	初等 考試	特種 考試	升等 考試	其他 考試	
醫事人員	-	-	-	-	-	-	-	-	-
男	-	-	-	-	-	-	-	-	-
女	-	-	-	-	-	-	-	-	-
雇員	-	-	-	-	-	-	-	-	-
男	-	-	-	-	-	-	-	-	-
女	-	-	-	-	-	-	-	-	-
警察(消防)人員	-	-	-	-	-	-	-	-	-
警 監	-	-	-	-	-	-	-	-	-
男	-	-	-	-	-	-	-	-	-
女	-	-	-	-	-	-	-	-	-
警 正	-	-	-	-	-	-	-	-	-
男	-	-	-	-	-	-	-	-	-
女	-	-	-	-	-	-	-	-	-
警 佐	-	-	-	-	-	-	-	-	-
男	-	-	-	-	-	-	-	-	-
女	-	-	-	-	-	-	-	-	-

資料來源：本所人事室

附 註：(1)請依人事處行政機關人事業務查報表資料填報。

(2)考試係指應考選機關舉辦之各類考試及格並取得及格證書者，無考試及格資格者，請填「依其他法令進用」欄。

2-5 新北市雙溪區公所現有職員人數—按年齡分(1)

中華民國103年底

單位：人

項目別	總計	24歲以下	25-29歲	30-34歲	35-39歲	40-44歲	45-49歲	50-54歲	55-59歲	60-64歲	65歲以上
總計	32	-	8	1	2	3	10	5	3	-	-
男	17	-	2	1	2	2	6	2	2	-	-
女	15	-	6	-	-	1	4	3	1	-	-
政務人員	-	-	-	-	-	-	-	-	-	-	-
男	-	-	-	-	-	-	-	-	-	-	-
女	-	-	-	-	-	-	-	-	-	-	-
民選機關首長	-	-	-	-	-	-	-	-	-	-	-
男	-	-	-	-	-	-	-	-	-	-	-
女	-	-	-	-	-	-	-	-	-	-	-
簡薦委任(派)人員 (含雇員)	-	-	-	-	-	-	-	-	-	-	-
簡任(派)	-	-	-	-	-	-	-	-	-	-	-
男	-	-	-	-	-	-	-	-	-	-	-
女	-	-	-	-	-	-	-	-	-	-	-
薦任(派)	17	-	1	-	1	2	8	3	2	-	-
男	11	-	-	-	1	2	6	1	1	-	-
女	6	-	1	-	-	-	2	2	1	-	-
委任(派)	15	-	7	1	1	1	2	2	1	-	-
男	6	-	2	1	1	-	-	1	1	-	-
女	9	-	5	-	-	1	2	1	-	-	-
聘任	-	-	-	-	-	-	-	-	-	-	-
男	-	-	-	-	-	-	-	-	-	-	-
女	-	-	-	-	-	-	-	-	-	-	-

項目別	總計	24歲以下	25-29歲	30-34歲	35-39歲	40-44歲	45-49歲	50-54歲	55-59歲	60-64歲	65歲以上
醫事人員	-	-	-	-	-	-	-	-	-	-	-
男	-	-	-	-	-	-	-	-	-	-	-
女	-	-	-	-	-	-	-	-	-	-	-
雇員	-	-	-	-	-	-	-	-	-	-	-
男	-	-	-	-	-	-	-	-	-	-	-
女	-	-	-	-	-	-	-	-	-	-	-
警察(消防)人員	-	-	-	-	-	-	-	-	-	-	-
警 監	-	-	-	-	-	-	-	-	-	-	-
男	-	-	-	-	-	-	-	-	-	-	-
女	-	-	-	-	-	-	-	-	-	-	-
警 正	-	-	-	-	-	-	-	-	-	-	-
男	-	-	-	-	-	-	-	-	-	-	-
女	-	-	-	-	-	-	-	-	-	-	-
警 佐	-	-	-	-	-	-	-	-	-	-	-
男	-	-	-	-	-	-	-	-	-	-	-
女	-	-	-	-	-	-	-	-	-	-	-

資料來源：本所人事室

附註：(1)請依人事處行政機關人事業務查報表資料填報。

2-6 新北市雙溪區公所經費預決算數額—按工作計畫別分

中華民國103年底

科目	本年度預算數 (103年度)	上年度(102年度)		本年度與上年度預算比較	
		預算數	決算數	增減數	增減率(%)
總計	176,985,000	198,605,657	179,884,351	-21,620,657	-10.89%
區政業務					
一般行政	47,529,000	50,135,007	48,433,545	-2,606,007	-5.20%
民政業務	58,813,000	69,691,000	58,260,113	-10,878,000	-15.61%
役政及防災業務	540,000	690,000	427,505	-150,000	-21.74%
宗教禮俗	-	-	-	-	-
農漁業務	567,000	888,000	790,539	-321,000	-36.15%
水利業務	5,049,000	7,307,000	7,261,864	-2,258,000	-30.90%
交通業務	625,000	6,456,000	5,268,870	-5,831,000	-90.32%
經濟輔導	-	-	-	-	-
觀光業務	1,200,000	1,538,650	805,281	-338,650	-22.01%
社會業務	16,349,000	7,510,000	6,906,882	8,839,000	117.70%
文化業務	-	-	-	-	-
社區發展	-	-	-	-	-
道路及公園業務	7,148,000	6,004,000	5,888,300	1,144,000	19.05%
建築及設備	39,115,000	48,166,000	45,851,452	-9,051,000	-18.79%
第一預備金					
第一預備金(1)	50,000	220,000	-	-170,000	-77.27%

資料來源：本所會計室

附註：(1)第一預備金預算數為動支後之淨額，決算數攤至其他工作計畫。

2-7 新北市雙溪區公所經費預決算數額—按用途別科目分

中華民國103年底

單位：元

科 目	本 年 度 預 算 數 (103年度)	上 年 度 (102年度)		本 年 度 與 上 年 度 預 算 比 較	
		預 算 數	決 算 數	增 減 數	增 減 率 (%)
總計	176,985,000	198,605,657	179,884,351	-21,620,657	-10.89%
人事費	28,837,000	30,239,460	29,314,020	-1,402,460	-4.64%
業務費	77,047,000	88,218,197	78,173,825	-11,171,197	-12.66%
獎補助及損失(經常門)	31,936,000	31,762,000	26,545,054	174,000	0.55%
債務費	-	-	-	0	0.00%
預備金	50,000	220,000	-	-170,000	-77.27%
設備及投資	39,115,000	48,166,000	45,851,452	-9,051,000	-18.79%
獎補助及損失(資本門)					

資料來源：本所會計室

2-8 新北市雙溪區調解業務概況表

中華民國103年

單位：件

件數 調解事件種類		民 事 案 件									刑 事 案 件						
		合計	債務	租賃	物權	親屬	繼承	商事	營建工程	其他	合計	妨害風化	妨害婚姻及家庭	傷害及毀棄損壞	妨害自由名譽信用及秘密	竊盜及侵占詐欺	其他
受理	合計	28	17	-	10	1	-	-	-	-	1	-	-	1	-	-	-
	去年未結	-	-	-	-	-	-	-	-	-	-	-	-	-	-	-	-
	新收	28	17	-	10	1	-	-	-	-	1	-	-	1	-	-	-
調解成立		8	7	-	-	1	-	-	-	-	1	-	-	1	-	-	-
調解不成立	不到場	4	4	-	-	-	-	-	-	-	-	-	-	-	-	-	-
	其他	15	5	-	10	-	-	-	-	-	-	-	-	-	-	-	-
撤回或駁回		-	-	-	-	-	-	-	-	-	-	-	-	-	-	-	-
法院已核定		1	1	-	-	-	-	-	-	-	1	-	-	1	-	-	-

件數 調解事件種類	民 事 案 件									刑 事 案 件						
	合計	債務	租賃	物權	親屬	繼承	商事	營建工程	其他	合計	妨害風化	妨害婚姻及家庭	傷害及毀棄損壞	妨害自由名譽信用及秘密	竊盜及侵占詐欺	其他
法院不予核定	-	-	-	-	-	-	-	-	-	-	-	-	-	-	-	-
今年未結	-	-	-	-	-	-	-	-	-	-	-	-	-	-	-	-
調解成立 (%)	28.54 %	41.18 %	-	0 %	100 %	-	-	-	-	100 %	-	-	100 %	-	-	-

資料來源：本所調解會

參、民 政

3-1 新北市雙溪區里長選舉概況

中華民國103年

單位：人

里別 (1)	選舉日期	選舉人數 (人)	投票數 (票)	投票率 (%) (投票數/ 選舉 人數)*100	候選人 數 (人)	當選人			
						姓名	年齡	性別	就職日期
總計		8067	6066	75%	24				
新基里	103.11.29	791	509	64%	1	連松輝	80	男	103.12.25
三港里	103.11.29	436	265	61%	1	葉俊郎	50	男	103.12.25
雙溪里	103.11.29	459	355	77%	2	盧燈煌	69	男	103.12.25
牡丹里	103.11.29	1676	1276	76%	3	連隆盛	64	男	103.12.25
三貂里	103.11.29	332	284	86%	2	連建昌	53	男	103.12.25
平林里	103.11.29	953	731	77%	2	黃添松	59	男	103.12.25
上林里	103.11.29	636	481	76%	2	簡德福	55	男	103.12.25
外柑里	103.11.29	458	358	78%	4	賴明賢	59	男	103.12.25
長源里	103.11.29	363	206	57%	1	陳資郎	45	男	103.12.25
魚行里	103.11.29	717	588	82%	2	曹拯民	55	男	103.12.25
共和里	103.11.29	422	318	75%	2	魏雙傳	68	男	103.12.25
泰平里	103.11.29	824	695	84%	2	吳南洋	68	男	103.12.25

資料來源：本所民政災防課

附註：(1)本區現有12里,今年改選12里。(2)該年度若無選舉則該表填“無”。

3-2 新北市雙溪區鄰長遴聘概況

中華民國103年底

單位：鄰；人

里別	里內現有 鄰數	年底鄰長人數			未遴聘 鄰數	本年異動(解遴聘) 鄰長數		
		合計	男	女		合計	男	女
總計	244	224	161	63	-	9	9	-
雙溪里	19	19	11	8	-	1	1	-
新基里	17	16	13	3	-	1	1	-
平林里	14	14	10	4	-	1	1	-
共和里	13	11	10	1	-	1	1	-
三港里	17	17	13	4	-	-	-	-
牡丹里	38	34	18	16	-	-	-	-
三貂里	20	18	14	4	-	-	-	-
魚行里	29	28	21	7	-	3	3	-
上林里	20	17	11	6	-	1	1	-
外柑里	17	14	11	3	-	-	-	-
長源里	20	16	10	6	-	-	-	-
泰平里	20	20	19	1	-	1	1	-

資料來源：本所民政吳防課

3-3 新北市雙溪區里民大會出席情形及建議案件數

中華民國103年

單位：件

里別	會期時間	轄區總人數	里民人數出席	出席率%	建議案件 (件)													執行情形 (件)								
					合計	民政	財政	建設	教育	工務	社會	警政	衛生	地政	環保	都市發展	自來水	其他	A級	已依案執行	B級	正依案執行	C級	計畫執行	D級	無法辦理
總計	無	-	-	-	-	-	-	-	-	-	-	-	-	-	-	-	-	-	-	-	-	-	-	-	-	-
新基里	-	-	-	-	-	-	-	-	-	-	-	-	-	-	-	-	-	-	-	-	-	-	-	-	-	-
雙溪里	-	-	-	-	-	-	-	-	-	-	-	-	-	-	-	-	-	-	-	-	-	-	-	-	-	-
三港里	-	-	-	-	-	-	-	-	-	-	-	-	-	-	-	-	-	-	-	-	-	-	-	-	-	-
牡丹里	-	-	-	-	-	-	-	-	-	-	-	-	-	-	-	-	-	-	-	-	-	-	-	-	-	-
三貂里	-	-	-	-	-	-	-	-	-	-	-	-	-	-	-	-	-	-	-	-	-	-	-	-	-	-
平林里	-	-	-	-	-	-	-	-	-	-	-	-	-	-	-	-	-	-	-	-	-	-	-	-	-	-
上林里	-	-	-	-	-	-	-	-	-	-	-	-	-	-	-	-	-	-	-	-	-	-	-	-	-	-
外柑里	-	-	-	-	-	-	-	-	-	-	-	-	-	-	-	-	-	-	-	-	-	-	-	-	-	-
長源里	-	-	-	-	-	-	-	-	-	-	-	-	-	-	-	-	-	-	-	-	-	-	-	-	-	-
共和里	-	-	-	-	-	-	-	-	-	-	-	-	-	-	-	-	-	-	-	-	-	-	-	-	-	-
魚行里	-	-	-	-	-	-	-	-	-	-	-	-	-	-	-	-	-	-	-	-	-	-	-	-	-	-
泰平里	-	-	-	-	-	-	-	-	-	-	-	-	-	-	-	-	-	-	-	-	-	-	-	-	-	-

資料來源：本所民政災防課

3-4 新北市雙溪區改善市容查報有關案件執行情形

中華民國103年

單位：件

查報事項	總計	一 堤防等公共設施之損壞事項	二 公園、綠地、行道樹等之維護、修剪及扶正事項	三 廢棄物、廢土、水溝、下水道、公廁等之清理維護事項	四 違規廣告物查報事項	五 交通號誌、標誌、標線之修復及移除廢棄交通號誌事項	六 門牌、街道巷弄名牌之維護事項	七 路燈、水電、電信、瓦斯設施之損壞修復事項	八 競選廣告物之改善、移除事項	九 路霸檢舉通報事項	十 其他有礙市容觀瞻及妨害公共安全事項
總計	1,878	29	2	2	2	2	3	1,838	-	-	-
查報	2	-	-	-	2	-	-	-	-	-	-
收件	-	-	-	-	-	-	-	-	-	-	-
移文	-	-	-	-	-	-	-	-	-	-	-
短期計畫	-	-	-	-	-	-	-	-	-	-	-
長期計畫	-	-	-	-	-	-	-	-	-	-	-
無法辦理	-	-	-	-	-	-	-	-	-	-	-
完工	1,872	29	-	-	-	2	3	1,838	-	-	-
查驗未通過	-	-	-	-	-	-	-	-	-	-	-
查驗未執行	-	-	-	-	-	-	-	-	-	-	-
結案	1,878	29	2	2	2	2	3	1838	-	-	-

資料來源：本所工務課、農經課

附註：(1)待改分 件；改列非市容查報 件；轉府外單位 件。

3-5 新北市雙溪區鄰長異動概況

中華民國103年

單位：鄰；人

月底別	現有鄰數	當月底實有鄰長數	當月底實有鄰長數與現有鄰數不符原因						當月行政區域調整增加鄰數	備註
			合計	空鄰	遷出未補聘	死亡未補聘	任期屆滿未選聘	其他		
1月底	244	234	20	20	-	-	-	-	-	
2月底	244	234	20	20	-	-	-	-	-	
3月底	244	234	20	20	-	-	-	-	-	
4月底	244	234	20	20	-	-	-	-	-	
5月底	244	234	20	20	-	-	-	-	-	
6月底	244	234	20	20	-	-	-	-	-	
7月底	244	234	20	20	-	-	-	-	-	
8月底	244	234	20	20	-	-	-	-	-	
9月底	244	234	20	20	-	-	-	-	-	
10月底	244	234	20	20	-	-	-	-	-	
11月底	244	232	22	20	-	2	-	-	-	
12月底	244	234	20	20	-	-	-	-	-	

資料來源：本所民政災防課

3-6 新北市雙溪區各級學校(1)一覽表

中華民國103年底

學 校 名 稱	現 任 校 長	所 在 里	地 址
新北市立雙溪高級中學	柯雅菱	平林里	新北市雙溪區平林里梅竹蹊3號
新北市雙溪區雙溪國民小學	渠思晉	共和里	新北市雙溪區共和里東榮街54號
新北市雙溪區牡丹國民小學	范瑞瑩	三貂里	新北市雙溪區三貂里政光路3號
新北市雙溪區上林國民小學	乃瑞春	上林里	新北市雙溪區上林里內平林60號
新北市雙溪區柑林國民小學	吳瑞文	長源里	新北市雙溪區長源里柑腳3號
新北市雙溪區雙溪國民小學 附設幼兒園	幼兒園主任 洪秀婷	共和里	新北市雙溪區共和里東榮街54號
新北市立雙溪幼兒園	園長賴哲正	平林里	新北市雙溪區平林里梅竹蹊路1巷4號

資料來源：本所民政災防課

附註：(1)包括各級公私立學校及幼兒園。

3-6 新北市雙溪區各級學校(1)一覽表(續)

中華民國103年底

單位：所

設立別	總計	大學	專科	高級職業學校	高級中學	完全中學	國民中學	國民小學	幼兒園
總計	7	-	-	-	1	-	-	4	2
國立	-	-	-	-	-	-	-	-	-
市立	7	-	-	-	1	-	-	4	2
私立	-	-	-	-	-	-	-	-	-

資料來源：本所民政災防課

3-7 新北市雙溪區體育活動概況

中華民國103年

活動名稱	本 年			上 年			本年較 上年參 加人數 增減百 分比(%)
	次數 (次)	參加隊 數 (隊)	參加人數 (人)	次數 (次)	參加隊 數 (隊)	參加人數 (人)	
2014 北馬雙 溪櫻花馬拉 松	1		5000	1		7000	-28.57%
2014 雙溪低 碳環保鐵人 二項賽	1		700	1		500	40%
103年新北 市雙溪區 『理事盃』 地面高爾夫 球邀請賽暨 『松年大學 雙溪區分校 地面高爾夫 球班成果 賽』活動	1		200	1		400人	-50%

資料來源：本所民政災防課

3-8 新北市雙溪區維護市容會報決議案件辦理情形

中華民國103年底

單位：件

	總計	合計	A級已依 案執行完 成	B級已依案 執行完成	C級正依 案執行	D級無法 執行
總計	20	20	20	-	-	-
區內違建屢拆屢建之查 察處理事項	-	-	-	-	-	-
區內環境衛生之整理及 公共衛生之改進事項	-	-	-	-	-	-
區內違章攤販之取締事 項	-	-	-	-	-	-
區內市場管理及清潔事 項	-	-	-	-	-	-
區內路燈、花木及綠地 之維護事項	2	2	2	-	-	-
區內交通設施(標誌、 標線、號誌及單行道 等)之建議事項	8	8	8	-	-	-
區內街弄巷道及側溝之 整修維護及建議事項	10	10	10	-	-	-
查報改善市容及增進市 民福祉，內容牽涉本區 有關單位急待處理事項	-	-	-	-	-	-
其他有關區內維護市容 事項	-	-	-	-	-	-

資料來源：本所工務課、農經課

本

頁

空

白

肆、社 會

4-1 新北市雙溪區社區發展協會會員人數

中華民國103年底

社區名稱	成立時間		所在里	會員 (人)		
	年	月		合計	男	女
總計				1159	692	467
外柑社區發展協會	91	9	外柑里	48	32	16
長源社區發展協會	83	6	長源里	73	49	24
上林社區發展協會	83	11	上林里	143	74	69
平林社區發展協會	82	1	平林里	118	65	53
共和社區發展協會	81	9	共和里	54	37	17
雙溪社區發展協會	81	12	雙溪里	74	49	25
新基社區發展協會	85	6	新基里	121	58	63
魚行社區發展協會	83	6	魚行里	62	35	27
三港社區發展協會	81	10	三港里	57	41	16
泰平社區發展協會	91	12	泰平里	76	67	8
牡丹社區發展協會	82	6	牡丹、三貂里	161	62	99
中正社區發展協會	82	10	牡丹里	173	123	50

資料來源：本所社會人文課

4-2 新北市雙溪區推行社區發展工作成果

中華民國103年

社區發展協會 名稱 (1)	社區戶數	社區人口數	參加社區發展協會人數	現有設置社區生產建設基金	實際使用經費(元)			社區建設主要項目												
					合計	政府補助款	社區自籌款	社區活動中心			辦理社區幹部訓練	辦理社區觀摩	長壽俱樂部	媽媽教室	守望相助隊之設置	志願服務團隊	社區圖書室	民俗藝文康樂班隊	社區刊物	其他 註： 又未詳 數(件) 項目：
								原建	新建	修擴建										
總計	3,851	9,419	1,159	18	1,977,266	1,001,032	975,534	12	-	-	-	489	6	-	-	-	-	4	-	-
外柑社區發展協會	232	522	48	1	0	0	0	1	0	0	0	4	0	0	0	0	0	0	0	0
長源社區發展協會	193	427	73	2	234,432	58,960	144,872	1	0	0	0	49	0	0	0	0	0	0	0	0
上林社區發展協會	290	737	143	2	524,269	276,000	289,669	1	0	0	0	80	1	0	0	0	0	1	0	0
平林社區發展協會	407	1,128	118	2	224,352	148,072	76,280	1	0	0	0	80	1	0	0	0	0	0	0	0
共和社區發展協會	202	502	54	1	141,700	95,000	49,700	1	0	0	0	40	1	0	0	0	0	0	0	0

4-2 新北市雙溪區推行社區發展工作成果
中華民國103年

社區發展協會 名稱(1)	社區戶數	社區人口數	參加社區發展協會人數	現有設置社區生產建設基金	實際使用經費(元)			社區建設主要項目												
					合計	政府補助款	社區自籌款	社區活動中心			辦理社區幹部訓練	辦理社區觀摩	長壽俱樂部	媽媽教室	守望相助隊之設置	志願服務團隊	社區圖書室	民俗藝文康樂班隊	社區刊物	其他 (請以文字詳敘工作項目)
								原建	新建	修擴建										
(戶)	(人)	(人)	(項)	(元)	(元)	(元)	(項)	(項)	(項)	(項)	(項)	(項)	(項)	(項)	(項)	(項)	(項)	(項)		
雙溪社區發展協會	228	543	74	1	210,273	100,000	110,273	1	0	0	0	40	0	0	0	0	0	0	0	
新基社區發展協會	360	855	121	1	214,400	30,000	184,400	1	0	0	0	30	0	0	0	0	0	0	0	
魚行社區發展協會	374	828	62	1	0	0	0	1	0	0	0	0	0	0	0	0	0	1	0	
三港社區發展協會	204	485	57	1	168,814	100,000	68,814	1	0	0	0	40	1	0	0	0	0	1	0	
泰宇社區發展協會	370	949	75	1	0	0	0	1	0	0	0	0	1	0	0	0	0	1	0	
牡丹社區發展協會	565	1,380	161	2	0	0	0	1	0	0	0	0	0	0	0	0	0	0	0	
中正社區發展協會	342	853	173	3	256,026	195,000	60,526	1	0	0	0	30	1	0	0	0	0	0	0	
備註																				

資料來源：本所社會人文課(依據轄內已成立社區發展協會之工作成果所報資料彙編)

4-3 新北市雙溪區社會福利及救濟概況

中華民國103年

單位：人次；元

季別	中低收入老人生活津貼			低收入戶喪葬補助		身心障礙者生活補助		身心障礙者日間照顧及住宿式照顧費用補助		身心障礙者生活補助器具補助		急難救助		其他		
	申請人次	發放人次	金額	申請人次	金額	申請人次	金額	申請人次	金額	發放人次	金額	現金	實物	衣服		
總計	75	6	180,000	169		19		20		391	1,702,000	-	1,526	-		
第1季 (自1月至3月)	4	2	60,000	6		3		2		89	339,000	-	389	-		
第2季 (自4月至6月)	-	1	30,000	3		-		3		83	341,000	-	280	-		
第3季 (自7月至9月)	-	1	-	2		2		7		106	469,000	-	449	-		
第4季 (自10月至12月)	71	3	90,000	158		14		8		113	553,000	-	408	-		

資料來源：本所社會人文課

4-4 新北市雙溪區輔導市民以工代賑臨時工作概況

中華民國103年

月 別	登記人 數 (人)	社會局 核配人 數 (人)	符合人數(人)(人次)			實發工 作人數 (人)	實發工 作天數 (天)	實發代 賑金額 (元)
			合計	男	女			
總 計	-	-	-	-	-	-	4,652	4,126,636
1 月	-	-	16	2	14	16	384	333,152
2 月	-	-	16	2	14	16	352	333,152
3 月	-	-	16	2	14	16	400	333,152
4 月	-	-	16	2	14	16	384	333,152
5 月	-	-	16	2	14	16	416	361,552
6 月	-	-	16	2	14	16	384	361,552
7 月	-	-	16	2	14	16	416	361,552
8 月	-	-	16	2	14	16	416	361,552
9 月	-	-	15	2	13	15	360	338,955
10 月	-	-	15	2	13	15	375	338,955
11 月	-	-	15	2	13	15	360	338,955
12 月	-	-	15	2	13	15	405	338,955

資料來源：本所社會人文課

4-5 新北市雙溪區低收入戶人口

(I)按季別分

中華民國103年

單位：戶；人

季 底 別	低 收 入 戶											
	總 計		第 0 類		第 1 類		第 2 類		第 3 類		第 4 類	
	戶 數	人口 數	戶 數	人口 數	戶 數	人口 數	戶 數	人口 數	戶 數	人口 數	戶 數	人口 數
第 1 季底 (3 月底)	8	16	-	-	-	-	1	1	7	15	-	-
第 2 季底 (6 月底)	3	5	-	-	-	-	-	-	3	5	-	-
第 3 季底 (9 月底)	-	-	-	-	-	-	-	-	-	-	-	-
第 4 季底 (12 月底)	113	241	-	-	1	1	17	35	95	205	-	-
總計	124	262	-	-	1	1	19	37	105	225	-	-

資料來源：本所社會人文課

4-5 新北市雙溪區低收入戶人口(續)

(2)按里別分

中華民國103年底

單位：戶；人

里 別	低 收 入 戶							
	總 計		第1類		第2類		第3類	
	戶數	人口數	戶數	人口數	戶數	人口數	戶數	人口數
總 計	124	262	1	1	18	36	105	225
外柑里	16	29	-	-	1	4	15	25
長源里	7	15	-	-	1	1	6	14
上林里	4	7	-	-	1	1	3	16
平林里	8	18	-	-	-	-	8	18
共和里	5	5	-	-	-	-	5	5
雙溪里	10	20	1	1	2	4	7	15
新基里	21	52	-	-	2	6	19	46
魚行里	7	25	-	-	1	8	6	17
三港里	4	4	-	-	2	2	2	2
泰平里	2	3	-	-	-	-	2	3
牡丹里	30	64	-	-	5	7	25	57
三貂里	10	20	-	-	3	3	7	17

資料來源：本所社會人文課

4-6 新北市雙溪區辦理急難救助概況

中華民國103年

項 目		總計	死亡無 力殮葬 者	遭受意 外傷害 或罹患 重病致 生活陷 於困境 者	家庭生 計責任 且無法 工作致 生活陷 於困境 者	財產或 存款未 能及時 運用致 生活陷 於困境 者	其他遭 遇重大 變故者	川資 突然發 生困難 者	無遺屬 與遺產 葬埋者
總 計	救助人 次(人 次)	11	9	2	-	-	-	-	-
	救助金 額 (元)	493,000	480,000	13,000	-	-	-	-	-
第1季 (自1月 至3月)	救助人 次(人 次)	3	2	1	-	-	-	-	-
	救助金 額 (元)	70,000	60,000	10,000	-	-	-	-	-
第2季 (自4月 至6月)	救助人 次(人 次)	3	2	1	-	-	-	-	-
	救助金 額 (元)	33,000	30,000	3,000	-	-	-	-	-
第3季 (自7月 至9月)	救助人 次(人 次)	2	2	-	-	-	-	-	-
	救助金 額 (元)	300,000	300,000	-	-	-	-	-	-
第4季 (自10 月至12 月)	救助人 次(人 次)	3	3	-	-	-	-	-	-
	救助金 額 (元)	90,000	90,000	-	-	-	-	-	-

資料來源：本所社會人文課

4-7 新北市雙溪區遭受災害救助情形

中華民國103年

災害區域 (里別)	災害種類 (1) (2)	災害發生日期 (年/月/日)	受災人數(人)					住屋毀損安遷救助		財物受損影響生計者	救助金額(元)		
			臨時收容災民數	死亡(含無名屍)	失蹤	重傷	其他	戶	人		戶	合計	現金
總計				1				2	6		320,000	320,000	-
	火災	103/01/01		1				1	5		300,000	300,000	
	麥德姆颱風	103/07/23						1	1		20,000	20,000	
備註													

資料來源：本所社會人文課

附註：(1)風災須註明颱風名稱，

(2)每發生1次災害填寫1欄資料，同1里如發生3次以上同種類災害，須填報3欄以上資料，

4-8 新北市雙溪區身心障礙人口一覽表

中華民國103年底

單位：人

類別	程度																		
	總計	視覺障礙	聽覺機能障礙	聲音或語言機能障礙	肢體障礙	智能障礙	多重障礙	重要器官失去功能	顏面損傷	植物人	失智症	自閉症	染色體異常	先天代謝異常	其他先天缺陷	慢性精神病患者	平衡機能障礙	頑性癲癇症	疾病而致身心功能障礙者 中央衛生主管機關認定因罕見
總計	734	46	88	7	243	58	69	112	2	3	31	1	-	-	66	2	1	1	4
輕度	303	23	57	3	126	25	1	41	2	-	10	-	-	-	11	2	1	1	-
中度	221	10	22	-	90	19	15	21	-	-	9	1	-	-	32	-	-	-	2
重度	127	13	9	4	22	9	28	10	-	-	9	-	-	-	22	-	-	-	1
極重度	83	-	-	-	5	5	25	40	-	3	3	-	-	-	1	-	-	-	1

資料來源：本所社會人文課

伍、經 建

5-1 新北市雙溪區鄰里工程概況(1)
中華民國103年

里別	件數 (件)	總工程費 (元)	工 程 名 稱														
			瀝青路面		PC路面		補坑洞		新建水溝		整修水溝		鋪土牆		護欄		其他
			數量 (m)	工程費 (元)	數量 (m)	工程費 (元)	數量 桶	工程費 (元)	數量 (m ²)	工程費 (元)	數量 (m)	工程費 (元)	數量 (m)	工程費 (元)	數量 (m)	工程費 (元)	
總 計	13	25,681,410	37590	15,594,850	1,520	840,560	160	96,000	250.00	375,000	2,310	5,082,000	420.00	1,354,000	305.00	1,220,000	916,000
雙溪里	1	1,473,900	1820	755,300			6	3,600			325	715,000					
新基里	1	1,619,700	2180	1,314,700			5	3,000			135	297,000					
牡丹里	1	2,131,050	3210	1,342,150			8	4,800			218	479,600	85	314,500			
三貂里	1	2,737,795	2853	1,183,995			15	9,000			624	1,372,800			43	172,000	
三港里	1	2,038,419	2541	1,054,515	768	424,704	8	4,800			252	554,400					
平林里	1	2,095,280	2012	2,079,980			12	7,200			83	182,600	115	425,500			
上林里	1	2,835,780	5232	2,171,280	226	238,968	11	6,600	113	169,500			132	488,400			
外柑里	1	1,268,825	1955	811,325			20	12,000	137	205,500					60	240,000	
長源里	1	2,010,070	3018	1,252,470			16	9,600							83	332,000	416,000

里別	件數 (件)	總工程費 (元)	工 程 名 稱														
			瀝青路面		PC 路面		鋪面磚		新建水溝		整修水溝		掃土瀝		護欄		其他
			數量 (m)	工程費 (元)	數量 (m)	工程費 (元)	數量 (m)	工程費 (元)	數量 (m)	工程費 (元)	數量 (m)	工程費 (元)	數量 (m)	工程費 (元)	數量 (m)	工程費 (元)	
共和里	1	1,914,750	2610	1,483,150			3,000	3,000			258	567,600			65	260,000	
魚行里	1	2,184,941	2579	1,070,285	752	415,856	3,600	3,600			168	369,600	88	325,600			
泰平里	1	2,771,800	2580	1,485,700			28,800	28,800			247	543,400			54	216,000	498,000

資料來源：本所工務課

附註：(1)包括整建工程及鄰里維護工程

5-2 新北市雙溪區鄰里公園概況

中華民國103年底

公園 名稱	所在 里別	面積 (m ²)	位 址	認養情形		園 長	認養單 位數	認養者 性質(1)	備 註
				有	否				
雙溪 公園	雙溪里	13,000	雙溪區雙溪里 泰昌街13號		√	-	-	-	雙溪區 公所管 理
雙溪兒 童公園	共和里	2,800	雙溪區共和里 東榮街54號		√	-	-	-	雙溪區 公所管 理
三貂運 動公園	三貂里	15,299	雙溪區尅子崙 坑路		√	-	-	-	雙溪區 公所管 理

資料來源：本所農經課

附 註：(1)認養者性質係指認養者為個人、公司、社團、大樓管理委員會…等。

5-3 新北市雙溪區耕地面積及農業戶口

中華民國103年底

類別	耕地面積 (公頃)					農戶數 (戶)						農家人口 (人) (1)						
	合計	水田				旱田	合計	自耕農	半自耕農	佃農	非耕種農	他人委託經營	合計	自耕農	半自耕農	佃農	非耕種農	他人委託經營
		計	兩期作	單期作														
				第1期作	第2期作													
總計	1,520.41	1,222.55	673.41	549.14	-	297.86	-	-	-	-	-	-	-	-	-	-	-	-

資料來源：本所農經課

附註：(1)農家人口：原則上指在農牧戶內共同居住，並營共同生活之人口，惟因就業經常居住在外，但須提供本人所得50%以上維持農家生活或提供之金額為全戶家計費用50%以上者，及因就學(含失業)經常居住在外，其本人生活費用50%以上由農家提供者亦列為農家人口。

5-4 新北市雙溪區米穀種植面積及產量

中華民國103年

單位 { 面積：公頃
產量：公斤

期別	總計			梗稻(1)			硬秈稻(1)			梗糯稻(1)			秈糯稻(1)		
	種植面積	產量	每公頃平均產量	種植面積	產量	每公頃平均產量	種植面積	產量	每公頃平均產量	種植面積	產量	每公頃平均產量	種植面積	產量	每公頃平均產量
第1期	3.14	19,468	6,200	3.14	19,468	6,200	-	-	-	-	-	-	-	-	-
第2期	-	-	-	-	-	-	-	-	-	-	-	-	-	-	-

資料來源：本所農經課

附註：(1)87年栽培稻名稱修正,蓬萊米修正為梗稻,在來米修正為硬秈稻,圓糯米修正為梗糯稻,長糯米修正為秈糯稻。

5-5 新北市雙溪區園藝作物種植面積及產量

中華民國103年

(1) 蔬菜類

單位

面積：公頃

產量：公斤

類別	根菜類		莖菜類		葉菜及花菜類		果菜類	
	種植面積	產量	種植面積	產量	種植面積	產量	種植面積	產量
總計	1.35	21,870	41.95	209,077	13.15	167,517	7.38	72,612

(2) 果實類

類別	香蕉		文旦柚		蕃石榴		木瓜	
	種植面積	產量	種植面積	產量	種植面積	產量	種植面積	產量
總計	2.24	26,800	0	0	6.70	114,972	0.16	3,471

類別	鳳梨		梨		蓮霧		其他	
	種植面積	產量	種植面積	產量	種植面積	產量	種植面積	產量
總計	0.04	1,000	0.53	4,770	0	0	0.52	3,510

資料來源：本所農經課

5-6 新北市雙溪區普通及特種作物種植面積及產量

中華民國103年

單位 { 面積：公頃
產量：公斤

類別	甘 藷		高 粱		五 蜀 黍		生食用甘蔗	
	種植面積	產量	種植面積	產量	種植面積	產量	種植面積	產量
總 計	8.57	15,000	-	-	1.10	3,900	-	-

類別	茶		落花生		香花作物		其 他	
	種植面積	產量	種植面積	產量	種植面積	產量	種植面積	產量
總 計	0.3400	400	0.02	1,000	-	-	7.84	101,920

資料來源：本所農經課

5-7 新北市雙溪區家畜家禽頭數

中華民國103年底

單位：頭、隻

類別	家畜						家禽				
	牛	馬	豬	羊	鹿	兔	雞	鴨	鵝	火雞	鴿
總計	0	-	1,049	-	35	-	-	-	-	-	-

資料來源：本所農經課

陸、兵 役

6-1 新北市雙溪區服兵役役男列級家屬各項慰、補助費發放情形
中華民國103年

月別	總計		生育補助金		喪葬補助金		急難慰助金								健保補助費		醫療補助費	
	件數 (件)	金額 (元)	件數 (件)	金額 (元)	件數 (件)	金額 (元)	農田流失		房屋倒塌		房屋淹水		死亡或重傷		件數 (件)	金額 (元)	件數 (件)	金額 (元)
							件數 (件)	金額 (元)	件數 (件)	金額 (元)	件數 (件)	金額 (元)	件數 (件)	金額 (元)				
總計	無	-	-	-	-	-	-	-	-	-	-	-	-	-	-	-	-	-
1月	-	-	-	-	-	-	-	-	-	-	-	-	-	-	-	-	-	-
2月	-	-	-	-	-	-	-	-	-	-	-	-	-	-	-	-	-	-
3月	-	-	-	-	-	-	-	-	-	-	-	-	-	-	-	-	-	-
4月	-	-	-	-	-	-	-	-	-	-	-	-	-	-	-	-	-	-
5月	-	-	-	-	-	-	-	-	-	-	-	-	-	-	-	-	-	-
6月	-	-	-	-	-	-	-	-	-	-	-	-	-	-	-	-	-	-
7月	-	-	-	-	-	-	-	-	-	-	-	-	-	-	-	-	-	-
8月	-	-	-	-	-	-	-	-	-	-	-	-	-	-	-	-	-	-
9月	-	-	-	-	-	-	-	-	-	-	-	-	-	-	-	-	-	-
10月	-	-	-	-	-	-	-	-	-	-	-	-	-	-	-	-	-	-
11月	-	-	-	-	-	-	-	-	-	-	-	-	-	-	-	-	-	-
12月	-	-	-	-	-	-	-	-	-	-	-	-	-	-	-	-	-	-

資料來源：本所民政災防課

6-2 新北市雙溪區服兵役役男列級家屬安家生活扶助費發放情形

中華民國103年

項目 月份	總計			一次安家費			生活扶助金		
	戶數 (戶)	人口數 (人)	金額 (元)	戶數 (戶)	人口數 (人)	金額 (元)	戶數 (戶)	人口數 (人)	金額 (元)
總計	4	9	77,300	0	0	0	4	9	77,300
1月	2	5	37,200	0	0	0	2	5	37,200
2月	-	-	-	-	-	-	-	-	-
3月	-	-	-	-	-	-	-	-	-
4月	-	-	-	-	-	-	-	-	-
5月	1-	2	9,300-	0-	0	0	1	2	9,300
6月	-	-	-	-	-	-	-	-	-
7月	-	-	-	-	-	-	-	-	-
8月	1	2	30,800	0	0	0	1	2	30,800
9月	-	-	-	-	-	-	-	-	-
10月	-	-	-	-	-	-	-	-	-
11月	-	-	-	-	-	-	-	-	-
12月	-	-	-	-	-	-	-	-	-

資料來源：本所民政災防課

柒、人 文

7-1 新北市雙溪區神壇、寺廟、財團法人寺廟一覽表(1)

中華民國103年底

編號	里別	神壇、 寺廟、 財團法人寺廟 名稱	教別	負責人姓名	地址	電話	奉祀主神	祭典日期	建立日期
1	平林里	三忠廟	道教	連隆盛	新北市雙溪區 雙溪里長安街 15號	24933327	文天祥、 路秀芳、 張世傑	農曆 正月 18日	同治6 年
2	共和里	明天宮	道教	李茶芳	新北市雙溪區 共和里中山路 41巷7號	24931138	關聖帝 君、媽祖	農曆 正月 13日	民國 59年
3	新基里	南天宮	道教	連松輝	新北市雙溪區 新基里新基北 街64號	24931050	關聖帝君	農曆 正月 13日	民國 55年
4	長源里	威惠廟	道教	林讚枝	新北市雙溪區 長源里柑腳 21號	24932082	開漳聖王	農曆 2月 15日	民國 45年
5	泰平里	壽山宮	道教	呂傳義	新北市泰平區 長源里溪尾寮 45號	24933518	天上聖母	農曆 2月 18日	民國 50年
6	牡丹里	慶雲宮	道教	吳金忠	新北市雙溪區 牡丹里下坑 35號	24932843	玉皇大帝	農曆 正月 9日	民國 47年
7	牡丹里	聖南寺	佛教	湯玉兒	新北市雙溪區 牡丹里聖南 35號	24933332	釋迦牟尼 佛	無	民國 16年
8	平林里	法靈寺	佛教	蘇建明	新北市雙溪區 平林里外平林 14號	24933048	釋迦牟尼 佛	無	民國9 年
9	魚行里	保民殿	道教	簡欽欽	新北市雙溪區 魚行里魚杭1 號	24931749	五穀先帝	農曆 2月 16日	民國 前1 年
10	三港里	龍華山大觀寺	佛教	鄭松明	新北市雙溪區 三港里雙澳路 35-1號	24934920	釋迦牟尼 佛	農曆 4月 8日	民國 62年

編號	里別	神壇、 寺廟、 財團、法 人寺廟 名稱	教別	負責 人姓 名	地 址	電 話	奉祀主神	祭典 日期	建立 日期
11	牡丹 里	興道山 聖南寺	佛教	陳秀 玉	新北市雙溪區 牡丹里聖南 30-1 號	24931615	釋迦牟尼 佛	農曆 4 月 8 日	民國 30 年
12	三港 里	慈安宮	道教	葉俊 郎	新北市雙溪區 三港里三港 7 號	24931816	天上聖母	農曆 正月 15 日	民國 前 50 年
13	外柑 里	雙溪聖 龍宮	道教	陳金 葉	新北市雙溪區 外柑里三叉坑 4-2 號	24934048	王母娘娘	農曆 7 月 18 日	民國 82 年
14	外柑 里	慶山慈 惠堂	道教	吳進 賢	新北市雙溪區 外柑里三叉坑 13 號	24934055	瑤池金母	農曆 7 月	民國 81 年
15	外柑 里	深庫佛 寺	佛教	曾闕 金葉	新北市雙溪區 外柑里三叉 11-2 號	24934257	佛祖	農曆 5 月 22 日	民國 83 年
16	外柑 里	無量光 寺	佛教	呂吉 政	新北市雙溪區 外柑里土地公 後 5-3 號	24934396	釋迦牟尼 佛	農曆 4 月 8 日	民國 88 年
17	雙溪 里	顯雷壇	道教	簡寬 欽	新北市雙溪區 雙溪里太平路 17 號	24931141	天上聖母	無	已知 至第 7 代
18	雙溪 里	顯雷壇	道教	簡奕 道	新北市雙溪區 雙溪里泰昌街 13 號	24931270	三清道祖	無	已知 至第 7 代
19	平林 里	和天堂	道教	張聰 明	新北市雙溪區 平林里外平林 11 號	24931988	關聖帝君	無	民國 75 年

編號	里別	神壇、 寺廟、 財團法 人寺廟 名稱	教別	負責 人姓 名	地 址	電 話	奉祀主神	祭典 日期	建立 日期
20	牡丹 里	協天宮	道教	魏銘 亮	新北市雙溪區 牡丹里牡丹5 號	24933933	佛祖、媽 祖、關公	無	民國 74年
21	新基 里	天元福 生宮	道教	汪東 洋	新北市三重區 仁愛街422巷 15弄4號4 樓	0960520293	九天玄女	無	民國 88年
22	三貂 里	三貂慶 雲宮	道教	吳淑 珍	新北市雙溪 區三貂里 定福24號	24933080	玉皇大帝	無	民國 85年
23	平林 里	玉仙宮	道教	盧祈 全	新北市雙溪區 平林里竹寮坑 10號	24932295	神農大帝	無	民國 前10 年
24	魚行 里	指天凌 霄寶殿	道教	高陳 霞	新北市雙溪區 魚行里坤溪8 號	24933469	玉皇大帝	無	民國 76年
25	魚行 里	雙溪魚 行五路 財神	道教	羅蕭 金球	新北市雙溪區 魚行里新店8 號	24934222	五路財神	無	民國 85年
26	三港 里	顯隆壇	道教	朱詩 能	新北市雙溪區 三港里雙澳路 32號之1	24934028	順天聖母	無	民國 86年

資料來源：本所民政災防課

附註：(1)本表請以「宗教宗祠輔助管理系統」之資料填報。

7-2 新北市雙溪區聚會所、財團法人教會一覽表(1)

中華民國103年底

編號	里別	聚會所、財團法人 教會名稱	教別	負責人 姓名	地 址	電 話	建立日期
		無					
-	-	-	-	-	-	-	-
-	-	-	-	-	-	-	-
-	-	-	-	-	-	-	-
-	-	-	-	-	-	-	-
-	-	-	-	-	-	-	-
-	-	-	-	-	-	-	-
-	-	-	-	-	-	-	-
-	-	-	-	-	-	-	-

資料來源：本所民政災防課

附註：(1)本表請以「宗教宗祠輔助管理系統」之資料填報。

7-3 新北市雙溪區宗教團體興辦公益慈善及社會教化事業概況

中華民國103底

單位：所

宗教別	醫療機構		文教機構									公益慈善事業					
	醫院數	診所數	大學數	專科數	中學數	職校數	小學數	幼兒園數	圖書閱覽室數	其他	養老院數	殘障教養院數	青少年輔導院數	福利基金會數	學生宿舍處數	技藝研習處數	社會服務中心數
寺廟	合計	0	0	0	0	0	0	0	0	0	0	0	0	0	0	0	0
	道教	-	-	-	-	-	-	-	-	-	-	-	-	-	-	-	-
	佛教	-	-	-	-	-	-	-	-	-	-	-	-	-	-	-	-
	理教	-	-	-	-	-	-	-	-	-	-	-	-	-	-	-	-
	軒轅教	-	-	-	-	-	-	-	-	-	-	-	-	-	-	-	-
	天帝教	-	-	-	-	-	-	-	-	-	-	-	-	-	-	-	-
	一貫教	-	-	-	-	-	-	-	-	-	-	-	-	-	-	-	-
	天德教	-	-	-	-	-	-	-	-	-	-	-	-	-	-	-	-
	儒教	-	-	-	-	-	-	-	-	-	-	-	-	-	-	-	-
	大易教	-	-	-	-	-	-	-	-	-	-	-	-	-	-	-	-
	亥子道	-	-	-	-	-	-	-	-	-	-	-	-	-	-	-	-
	彌勒大道	-	-	-	-	-	-	-	-	-	-	-	-	-	-	-	-
	中華聖教	-	-	-	-	-	-	-	-	-	-	-	-	-	-	-	-

宗教別	醫療機構		文教機構								公益慈善事業						
	醫院數	診所數	大學數	專科數	中學數	職校數	小學數	幼兒園數	圖書閱覽室數	其他	養老院數	殘障教養院數	青少年輔導院數	福利基金會數	學生宿舍處數	技藝研習處數	社會服務中心數
宇宙彌勒皇教	0	0	0	0	0	0	0	0	0	0	0	0	0	0	0	0	0
先天救教	-	-	-	-	-	-	-	-	-	-	-	-	-	-	-	-	-
黃中	-	-	-	-	-	-	-	-	-	-	-	-	-	-	-	-	-
其他	-	-	-	-	-	-	-	-	-	-	-	-	-	-	-	-	-
合計	-	-	-	-	-	-	-	-	-	-	-	-	-	-	-	-	-
天主教	-	-	-	-	-	-	-	-	-	-	-	-	-	-	-	-	-
基督教	-	-	-	-	-	-	-	-	-	-	-	-	-	-	-	-	-
回教	-	-	-	-	-	-	-	-	-	-	-	-	-	-	-	-	-
天理教	-	-	-	-	-	-	-	-	-	-	-	-	-	-	-	-	-
巴哈伊教	-	-	-	-	-	-	-	-	-	-	-	-	-	-	-	-	-
真光教	-	-	-	-	-	-	-	-	-	-	-	-	-	-	-	-	-
山達基教會	-	-	-	-	-	-	-	-	-	-	-	-	-	-	-	-	-
其他	-	-	-	-	-	-	-	-	-	-	-	-	-	-	-	-	-

資料來源：本所民政災防課

刊 名：新北市雙溪區 104 年區總報告

出版機關：新北市雙溪區公所

新北市雙溪區共和里東榮街 25 號

電話：(02)2493-1111

編 者：區長 陳 奇 正

出版年月：中華民國 104 年 6 月

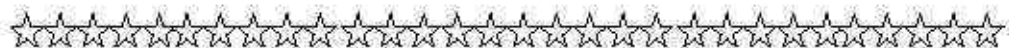
創刊年月：中華民國 100 年 6 月

刊期頻率：年刊

本刊同時登載於雙溪區公所網站

網 址：<http://www.shuangxi.ntpc.gov.tw/web/Home>

印刷者：新北市雙溪區公所



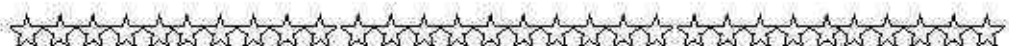
新北市雙溪區區政統計年報

中華民國 104 年

編 印：新北市雙溪區公所會計室

出 版：新北市雙溪區公所

出版日期：中華民國 104 年 6 月



本刊物僅供參考請勿對外發表