

新北市雙溪區

101 年區政統計年報

新 北 市 雙 溪 區 公 所 編 印
中 華 民 國 1 0 1 年 6 月

壹、一般概況

壹、一般概況

一、本區沿革

清光緒 21 年(1895 年)3 月 23 日，「馬關條約」訂立，隨從台灣全島被割讓與日本，時之雙溪，雖隸基隆廳，仍行街庄之自治組織，未設吏治。明治 28 年(1895 年)本區隸屬臺北縣基隆支廳。34 年(1901 年)全臺改為 21 廳，基隆辦務署廢而更為基隆廳，本堡亦廢辦務支署成為頂雙溪支廳。42 年(1909 年)10 月 22 日，將原有 20 廳更縮為 12 廳，原有之臺北廳、基隆廳合併並納入深坑廳之一部分改為臺北廳，廳下並設 13 支廳，而頂雙溪列之。雙溪支廳統轄 27 庄，並分為 4 區，名為頂雙溪區、槓仔寮區、澳底區、大平區等。大正 9 年(1920 年)廢廳為州；廢支廳設郡、市，次廢區、堡、里、澳、鄉而設街、庄。此次改革雙溪與全堡隸於臺北州下之基隆郡，郡下置街、庄，頂雙溪與大平二區，併而設雙溪庄。

民國 35 年(1946 年)1 月 19 日改稱臺北縣基隆區雙溪鄉，下置 14 村為雙溪村、共和村、新基村、魚行村、三港村、燦光村、牡丹村、三貂村、平林村、上林村、外柑村、長源村、金山村、泰平村。36 年(1947 年)金山村合併於三貂村，而為 13 村。39 年(1950 年)8 月 16 日，因光復以來第 2 次地方制度調整，更稱臺北縣雙溪鄉，並施行地方自治。67 年燦光村併入牡丹村，成 12 村之編制。99 年臺北縣。升格改制為直轄市更名新北市，雙溪鄉改制為雙溪區，下轄 12 村改為里。

資料來源：簡華祥等（民 90），「雙溪鄉志」纂修計劃定稿版，雙溪鄉公所委託纂修小組蘭陽史氏 唐羽等

二、本區概況

(一)地理與交通

本區位於新北市東北部，為雙溪川上源及北勢溪上源地域，亦為新北市與宜蘭縣交界區之一。西北以草山、大平林山和瑞芳區、平溪區為界，西南以丘陵稜線與坪林區為界，東南以鶯子嶺和宜蘭縣為界，東部則以雙溪川中游之長潭與貢寮為界。

在交通方面，本區距離台北約44公里，距離基隆約20公里。宜蘭縣鐵路經過本區，設有雙溪、牡丹兩站。對外公路交通有：基宜公路（102線）通過本鄉，可向外聯絡九份、瑞芳、基隆、台北。雙澳公路（102甲線）可通往澳底，與北部濱海公路連接。侯牡公鹿經過侯硐通往瑞芳、基隆、台北等地。雙泰道路可連絡泰平、烏山、灣潭及宜蘭縣頭城鎮，與北部濱海公路相通。且有免費社區巴士串聯整體雙溪交通網絡，目前行駛有雙澳線，連結澳底保健站、雙溪車站、魚行、灣潭；牡丹-柑腳線連結三港、牡丹、雙溪、柑腳，也讓雙溪擁有更方便的交通服務機能，提升區內生活品質。

資料來源：簡華祥等（民90），「雙溪鄉志」纂修計劃定稿版，雙溪鄉公所委託纂修小組蘭陽史氏 唐羽等

(二)人文風情與農業特色

雙溪區境內青山繚繞，蒼巒連綿起伏，有牡丹、平林兩條主要溪流交匯，兩大溪流沿岸有許多支流小溪，因無工廠污染，水質清澈見底，曾被戶外旅遊雜誌讚譽為「臺灣小瑞士」，因此雙溪區公所積極發展結合環保、養生、紓壓的各式休閒活動，例如賞螢活動、低碳旅遊、山藥節等，讓遊客遊玩之餘也能落實環保永續發展的概念，一同保護這好山好水的自然風貌。

本區早期產業以礦業為主，於礦業發達時，人口匯集，而後礦業蕭條，人口外流。近二十年來國內工商業急遽發展，青壯年人口紛紛前往都會區謀職，再加上礦業逐漸沒落，人口數亦逐年下降。從雙溪區戶政事務所獲得之人口連續性資料分析得知，雙溪區目前人口結構屬於靜止型與鄉村型狀態，三十至三十五歲間人口較少，屬於人口外流特徵。

雙溪區鄰近北海岸觀光區，與福隆串接為一觀光資源同質區，相當適合民眾休閒旅遊，被新北市政府列為具有高度觀光發展潛力區。轄區內亦有許多名勝古蹟，例如：連舉人古厝、聖南寺、三忠廟等，是郊遊、露營、登山等休閒活動之最佳去處。

(三)社會福利與教育

全面推行社會福利政策，是現階段社會政策之中心施政工作，以改善區民的生活品質，增進人民的福祉，健全社會組織，使人民都能安居樂業，減少社會暴力事件，保證人民生命財產之安全，俾以實現安和樂利的均富社會。就社區發展工作成果而言，本區 100 年度社區發展協會總數為 12 個，社區戶數為 3,806 戶，社區人口數為 9,555 人，社區發展協會會員數為 1,160 人，實際使用經費為 768,352 元，政府補助款為 416,385 元，社區自籌款為 351,967 元。而就各項補助而言，急難救助發放人次為 410 人，金額共計 1,193,000 元。

教育工作屬於長期性之投資事業，舉凡經濟發展及國防建設各過程中所需之各項人力，均依賴教育之培養及供應。政府遷台以來，社會經濟發展快速，民生富裕，人心淨化，可歸功於各級教育工作者之努力，使今日教育工作呈現長足之進步，基於教育之良窳，關係著國家盛衰，政府無不致力教育措施，提高教育水準，並注重質與量均衡發展，以配合國家經濟建設之需求及治安環境之改善，已提高區民素質。本區有市立高中(含國民中學)1 所、國民小學 4 所及幼稚園 1 所。

新北市雙溪區 行政區域圖



1-1 新北市雙溪區已登記公私有土地筆數面積

中華民國100年底

面積單位：公頃

項目 公私有別	已登記土地面積(公頃)	已登記土地筆數(筆)
總計	28,224.663814	54,164
公有	14,447.67276	11,284
私有	13,486.865254	42,320
公私共有	290.1258	560

資料來源：新北市瑞芳地政事務所

1-2 新北市雙溪區各里鄰戶口數

中華民國100年底

單位：人

里 別	面 積 (平方公里)	鄰 數 (鄰)	戶 數 (戶)	人 口 數 (人)		
				合計	男	女
總 計	146264.6	244	3806	9555	5173	4382
雙溪里	329.4	19	226	567	1281	286
新基里	2468.2	17	380	1000	559	441
平林里	10210	14	461	1151	616	535
共和里	3700	13	206	523	279	244
三港里	8500	17	203	501	284	217
牡丹里	16810	38	742	2024	1041	983
三貂里	6000	20	162	394	213	181
魚行里	17820	29	332	804	445	359
上林里	10164.3	20	299	800	442	358
外柑里	11700	17	228	519	287	232
長源里	8250	20	194	455	253	202
泰平里	50312	20	373	817	473	344

資料來源：新北市雙溪區戶政事務所、本所民政災防課

1-3 新北市雙溪區現住人口之年齡分配

中華民國100年底

單位：人

性別	總計	0-4歲	5-9歲	10-14歲	15-19歲	20-24歲	25-29歲	30-34歲	35-39歲	40-44歲	45-49歲	50-54歲	55-59歲	60-64歲	65歲以上
總計	9,555	287	298	304	524	524	555	690	607	737	777	747	742	598	1714
男	5,173	142	152	162	259	259	268	389	360	479	506	466	420	322	758
女	4,382	145	146	142	265	265	287	301	247	258	271	281	322	276	956

資料來源：新北市雙溪區戶政事務所

1-4 新北市雙溪區現住人口之教育程度

中華民國100年底

單位：人

性別	總計	15歲以上											未滿 15歲
		合計	研究所	大學	專科	高中	高職	初中	初職	小學	自修	不識字	
總計	9,555	8,666	146	1,021	663	706	1,408	1,784	2	2,006	79	851	889
男	5173	4717	98	478	384	452	873	1186	1	1033	47	165	456
女	4382	3949	48	543	279	254	535	598	1	973	32	686	433

資料來源：新北市雙溪區戶政事務所

1-5 新北市雙溪區現住人口之婚姻狀況

中華民國100年底

單位：人

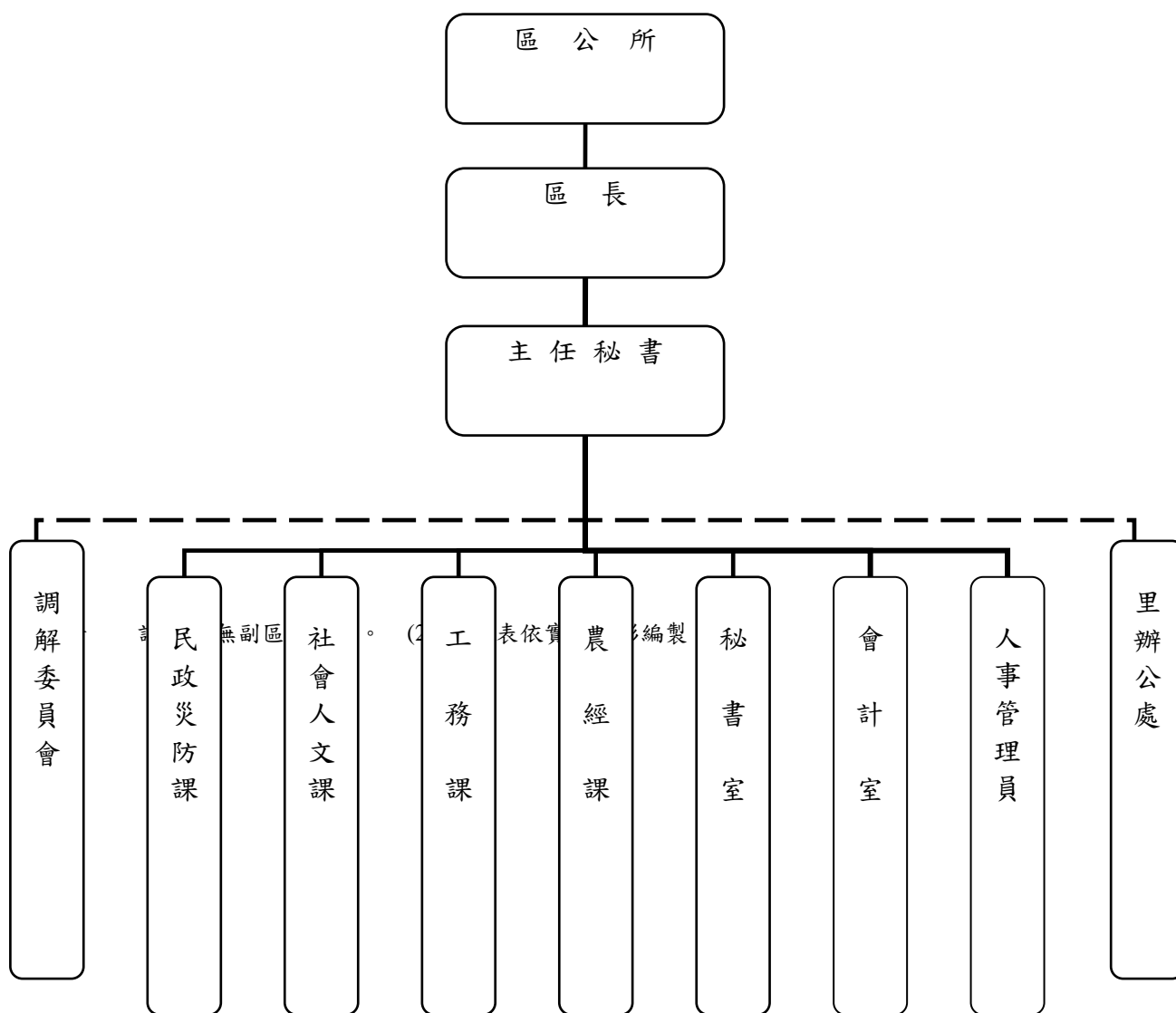
性別	總計	15歲以上					未滿15歲				
		合計	未婚	有配偶	離婚	喪偶	合計	未婚	有配偶	離婚	喪偶
總計	9,208	8,383	2,451	4,286	606	1040	825	825	-	-	-
男	4,992	4,571	1,443	2,548	393	187	421	421	-	-	-
女	4,216	3,812	1,008	1,738	213	853	404	404	-	-	-

資料來源：新北市雙溪區戶政事務所

貳、行政

2-1 新北市雙溪區公所組織系統表

中華民國100年底



資料來源：根據本所人事管理員造送資料編製

2-2 新北市雙溪區公所編制及現有員額(1)

中華民國100年底

職稱別	職等	合計		本所		民政災防課		社會人文課		工務課		農經課		秘書室		會計室		人事室			
		編制	現有	編制	現有	編制	現有	編制	現有	編制	現有	編制	現有	編制	現有	編制	現有	編制	現有		
總計		34	26	2	2	11	9	6	5	4	2	3	1	5	4	2	2	1	1		
區長	薦任第九職等	1	1	1	1	-	-	-	-	-	-	-	-	-	-	-	-	-	-	-	-
副區長		-	-	-	-	-	-	-	-	-	-	-	-	-	-	-	-	-	-	-	-
主任秘書	薦任第八職等至薦任第九職等	1	1	1	1	-	-	-	-	-	-	-	-	-	-	-	-	-	-	-	-
留用秘書	薦任第七職等至薦任第八職等	-	-	-	-	-	-	-	-	-	-	-	-	-	-	-	-	-	-	-	-
秘書	薦任第七職等	-	-	-	-	-	-	-	-	-	-	-	-	-	-	-	-	-	-	-	-
視導	薦任第七職等	-	-	-	-	-	-	-	-	-	-	-	-	-	-	-	-	-	-	-	-
調解會秘書	委任第五職等至薦任第七職等	-	-	-	-	-	-	-	-	-	-	-	-	-	-	-	-	-	-	-	-
職	職	合計	本所	民政災防課	社會人文課	工務課	農經課	秘書室	會計室	人事室											

稱別	等	編制	現有	編制	現有	編制	現有	編制	現有	編制	現有	編制	現有	編制	現有	編制	現有	編制	現有		
課長 (室主任)	薦任第七等至薦任第八等	7	7	-	-	1	1	1	1	1	1	1	1	1	1	1	1	1	1		
技士	委任第五等或薦任第六等至薦任第七等	3	1	-	-	-	-	-	-	2	1	1	0	-	-	-	-	-	-	-	-
課員	委任第五等或薦任第六等至薦任第七等	8	7	-	-	2	2	2	2	-	-	1	0	3	3	-	-	-	-	-	-
助理員 (佐理員)	委任第四等至委任第五等或薦任第六等	3	2	-	-	1	1	1	0	-	-	-	-	-	-	1	1	-	-	-	-
職	職	合計	本所	民政 防災課	社會 人文課	工務課	農經課	秘書室	會計室	人事室											

稱別	等	編制	現有	編制	現有	編制	現有	編制	現有	編制	現有	編制	現有	編制	現有	編制	現有	編制	現有		
技佐	委任第四等至委任第五等職或薦任第六職等	1	0	-	-	-	-	-	-	1	0	-	-	-	-	-	-	-	-	-	-
辦事員	委任第三等至委任第五等職	3	2	-	-	1	0	2	2	-	-	-	-	-	-	-	-	-	-	-	-
書記	委任第一等至委任第三等職	2	0	-	-	1	0	-	-	-	-	-	-	1	0	-	-	-	-	-	-
里幹事 (1里幹事職務，業於101年3月19日原任里出缺後改置為書記，本所里幹事法定員編制額僅7人)	委任第四等至委任第五等職或薦任第六職等	5	5	-	-	5	5	-	-	-	-	-	-	-	-	-	-	-	-	-	-
其他		-	-	-	-	-	-	-	-	-	-	-	-	-	-	-	-	-	-	-	-

單位：人

資料來源：本所人事室

附註：(1)本區本年底有技工2人，工友4人，駕駛0人，駐衛警0人。

(2)區長、主任秘書、秘書、留任秘書、視導列於本所、調解會秘書列於民政防災課。

2-3 新北市雙溪區公所現有職員人數—按教育程度分(1)

中華民國100年底

單位：人

項目別	總計	研究所			大學畢業	專科畢業	高中(職)畢業	國(初)中以下
		合計	博士	碩士				
總計	26	3	0	3	12	7	4	0
男	18	3	0	3	8	5	2	0
女	8	0	0	0	4	2	2	0
政務人員	0	0	0	0	0	0	0	0
男	0	0	0	0	0	0	0	0
女	0	0	0	0	0	0	0	0
民選機關首長	0	0	0	0	0	0	0	0
男	0	0	0	0	0	0	0	0
女	0	0	0	0	0	0	0	0
簡薦委任(派)人員 (含雇員)	26	3	0	3	12	7	4	0
簡任(派)	0	0	0	0	0	0	0	0
男	0	0	0	0	0	0	0	0
女	0	0	0	0	0	0	0	0
薦任(派)	19	3	0	3	8	5	3	0
男	14	3	0	3	5	4	2	0
女	5	0	0	0	3	1	1	0
委任(派)	7	0	0	0	4	2	1	0
男	4	0	0	0	3	1	0	0
女	3	0	0	0	1	1	1	0
聘任	-	-	-	-	-	-	-	-
男	-	-	-	-	-	-	-	-
女	-	-	-	-	-	-	-	-
醫事人員	-	-	-	-	-	-	-	-
男	-	-	-	-	-	-	-	-
女	-	-	-	-	-	-	-	-
項目別	總計	研究所			大學畢	專科	高中	國(初)

		合計	博 士	碩 士	業	畢業	(職)畢 業	中以下
雇員	-	-	-	-	-	-	-	-
男	-	-	-	-	-	-	-	-
女	-	-	-	-	-	-	-	-
警察(消防)人員	-	-	-	-	-	-	-	-
警 監	-	-	-	-	-	-	-	-
男	-	-	-	-	-	-	-	-
女	-	-	-	-	-	-	-	-
警 正	-	-	-	-	-	-	-	-
男	-	-	-	-	-	-	-	-
女	-	-	-	-	-	-	-	-
警 佐	-	-	-	-	-	-	-	-
男	-	-	-	-	-	-	-	-
女	-	-	-	-	-	-	-	-

資料來源：本所人事室

附 註：(1)請依人事處行政機關人事業務查報表資料填報。

2-4 新北市雙溪區公所現有職員人數—按考試及格別分(1)

中華民國100年底

單位：人

項目別	總計	考試及格種類(2)							依其他 法令進 用
		合計	高等 考試	普通 考試	初等 考試	特種 考試	升等 考試	其他 考試	
總計	26	26	1	1	1	17	4	2	0
男	18	18	1	0	1	11	3	2	0
女	8	8	0	1	0	6	1	0	0
政務人員	0	0	0	0	0	0	0	0	0
男	0	0	0	0	0	0	0	0	0
女	0	0	0	0	0	0	0	0	0
民選機關首長	0	0	0	0	0	0	0	0	0
男	0	0	0	0	0	0	0	0	0
女	0	0	0	0	0	0	0	0	0
簡薦委任(派)人員 (含雇員)	26	26	1	1	1	17	4	2	0
簡任(派)	0	0	0	0	0	0	0	0	0
男	0	0	0	0	0	0	0	0	0
女	0	0	0	0	0	0	0	0	0
薦任(派)	19	19	1	1	0	12	4	1	0
男	14	14	1	0	0	9	3	1	0
女	5	5	0	1	0	3	1	0	0
委任(派)	7	7	0	0	1	5	0	1	0
男	4	4	0	0	1	2	0	1	0
女	3	3	0	0	0	3	0	0	0
聘任	-	-	-	-	-	-	-	-	-
男	-	-	-	-	-	-	-	-	-
女	-	-	-	-	-	-	-	-	-

項目別	總計	考試及格種類(2)							依其他 法令進 用
		合計	高等 考試	普通 考試	初等 考試	特種 考試	升等 考試	其他 考試	
醫事人員	-	-	-	-	-	-	-	-	-
男	-	-	-	-	-	-	-	-	-
女	-	-	-	-	-	-	-	-	-
雇員	-	-	-	-	-	-	-	-	-
男	-	-	-	-	-	-	-	-	-
女	-	-	-	-	-	-	-	-	-
警察(消防)人員	-	-	-	-	-	-	-	-	-
警 監	-	-	-	-	-	-	-	-	-
男	-	-	-	-	-	-	-	-	-
女	-	-	-	-	-	-	-	-	-
警 正	-	-	-	-	-	-	-	-	-
男	-	-	-	-	-	-	-	-	-
女	-	-	-	-	-	-	-	-	-
警 佐	-	-	-	-	-	-	-	-	-
男	-	-	-	-	-	-	-	-	-
女	-	-	-	-	-	-	-	-	-

資料來源：本所人事室

附註：(1)請依人事處行政機關人事業務查報表資料填報。

(2)考試係指應考選機關舉辦之各類考試及格並取得及格證書者，無考試及格資格者，請填「依其他法令進用」欄。

2-5 新北市雙溪區公所現有職員人數—按年齡分(1)

中華民國100年底

單位：人

項目別	總計	24歲以下	25-29歲	30-34歲	35-39歲	40-44歲	45-49歲	50-54歲	55-59歲	60-64歲	65歲以上
總計	26	0	2	3	0	5	8	5	3	0	0
男	18	0	1	2	0	4	4	5	2	0	0
女	8	0	1	1	0	1	4	0	1	0	0
政務人員	0	0	0	0	0	0	0	0	0	0	0
男	0	0	0	0	0	0	0	0	0	0	0
女	0	0	0	0	0	0	0	0	0	0	0
民選機關首長	0	0	0	0	0	0	0	0	0	0	0
男	0	0	0	0	0	0	0	0	0	0	0
女	0	0	0	0	0	0	0	0	0	0	0
簡薦委任(派)人員 (含雇員)	26	0	2	3	0	5	8	5	3	0	0
簡任(派)	0	0	0	0	0	0	0	0	0	0	0
男	0	0	0	0	0	0	0	0	0	0	0
女	0	0	0	0	0	0	0	0	0	0	0
薦任(派)	19	0	1	2	0	5	4	4	3	0	0
男	14	0	1	1	0	4	2	4	2	0	0
女	5	0	0	1	0	1	2	0	1	0	0
委任(派)	7	0	1	1	0	0	4	1	0	0	0
男	4	0	0	1	0	0	2	1	0	0	0
女	3	0	1	0	0	0	2	0	0	0	0
聘任	-	-	-	-	-	-	-	-	-	-	-
男	-	-	-	-	-	-	-	-	-	-	-
女	-	-	-	-	-	-	-	-	-	-	-

項目別	總計	24歲以下	25-29歲	30-34歲	35-39歲	40-44歲	45-49歲	50-54歲	55-59歲	60-64歲	65歲以上
醫事人員	-	-	-	-	-	-	-	-	-	-	-
男	-	-	-	-	-	-	-	-	-	-	-
女	-	-	-	-	-	-	-	-	-	-	-
雇員	-	-	-	-	-	-	-	-	-	-	-
男	-	-	-	-	-	-	-	-	-	-	-
女	-	-	-	-	-	-	-	-	-	-	-
警察(消防)人員	-	-	-	-	-	-	-	-	-	-	-
警 監	-	-	-	-	-	-	-	-	-	-	-
男	-	-	-	-	-	-	-	-	-	-	-
女	-	-	-	-	-	-	-	-	-	-	-
警正	-	-	-	-	-	-	-	-	-	-	-
男	-	-	-	-	-	-	-	-	-	-	-
女	-	-	-	-	-	-	-	-	-	-	-
警佐	-	-	-	-	-	-	-	-	-	-	-
男	-	-	-	-	-	-	-	-	-	-	-
女	-	-	-	-	-	-	-	-	-	-	-

資料來源：本所人事室

附註：(1)請依人事處行政機關人事業務查報表資料填報。

2-6 新北市雙溪區公所經費預決算數額--按工作計畫別分

中華民國100年底

科目	本年度預算數 (100年度)	上年度(99年度)		本年度與上年度預算比較	
		預算數	決算數	增減數	增減率(%)
總計	146,632,000	405,164,481	370,833,115	-34,331,366	-8.47%
經常門					
政權行使支出		20,323,140	17,402,140		
鄉民代表會		20,323,140	17,402,140		
一般行政		7,219,140	5,671,140		
議事業務		13,104,000	11,731,000		
行政支出		55,066,000	43,676,932		
鄉公所		55,066,000	43,676,932		
一般行政		53,028,000	42,061,569		
主計業務		612,000	484,715		
人事業務		691,000	651,096		
調解業務		665,000	479,552		
民政支出		21,711,000	19,585,683		
鄉公所		21,711,000	19,585,683		
民政業務		1,336,000	789,363		
民防業務		634,000	510,124		
役政業務		620,000	448,187		
地政業務		86,000	30,654		
村里業務		19,035,000	17,807,355		
財務支出		454,000	429,789		
鄉公所		454,000	429,789		
財政及公產業務		430,000	414,438		
公產納賦		24,000	15,351		
教育支出		9,630,000	7,866,387		
鄉公所		6,983,000	6,292,211		
社會教育		2,777,000	2,380,202		
國民教育		4,206,000	3,912,009		
圖書館		2,647,000	1,574,176		
一般行政		1,579,000	891,594		
圖書管理		1,068,000	682,582		
文化支出		2,348,000	2,203,920		
鄉公所		2,348,000	2,203,920		
宗教禮俗		46,000	20,913		

科目	本年度預算數 (100年度)	上年度(99年度)		本年度與上年度預算比較	
		預算數	決算數	增減數	增減率(%)
文化體育		2,302,000	2,183,007		
農業支出		5,480,000	4,580,611		
鄉公所		5,480,000	4,580,611		
農產推廣		4,415,000	4,000,102		
林產推廣		245,000	179,717		
畜產推廣		820,000	400,792		
工業支出		4,755,000	4,253,745		
鄉公所		4,755,000	4,253,745		
工業管理		7,000	4,760		
都市規劃		14,000	589		
路燈裝護		4,734,000	4,248,396		
交通支出		3,775,000	3,442,775		
鄉公所		3,775,000	3,442,775		
土木工程勘測		3,775,000	3,442,775		
道路橋樑工程					
其他經濟服務支出		10,000	5,276		
鄉公所		10,000	5,276		
商業管理		10,000	5,276		
社會救助支出		1,711,000	1,658,092		
鄉公所		1,711,000	1,658,092		
社會救濟		1,296,000	1,253,240		
社會保險		415,000	404,852		
社會福利支出		55,014,700	51,244,917		
鄉公所		43,657,700	40,264,729		
社會福利		38,497,000	10,016,274		
社會運動		3,983,000	3,900,556		
公墓管理		1,177,700	1,002,975		
托兒所		11,357,000	10,980,188		
一般行政		11,357,000	10,980,188		
社區發展支出		11,660,000	10,926,241		
鄉公所		11,660,000	10,926,241		
社區發展業務		11,660,000	10,926,241		
公務人員輔購住宅 利息補貼					
公務人員輔購住宅 利息補貼					

環境保護支出		30,010,941	26,671,518		
鄉公所					
環境衛生					
清潔隊		30,010,941	26,671,518		
一般行政		19,724,000	18,173,536		
垃圾處理		10,286,941	8,497,982		
退休金		7,720,000	6,856,459		
退休金		7,720,000	6,856,459		
退休金		7,720,000	6,856,459		
債務付息支出					
鎮公所					
債務付息					
其他支出		1,580,000	696,940		
鄉公所		1,580,000	696,940		
公務人員各項補助		980,000	692,940		
第一預備金	400,000	600,000	67000		
第一預備金	400,000	600,000	67000		
賠償準備金					
賠償準備金					
第二預備金			-		
第二預備金			-		
第二預備金			-		
區政業務	137,456,000				
區政業務	137,456,000				
經常門合計	137,856,000	231,247,031	201,501,425	-29,745,606	-12.86%

科目	本年度預算數 (100年度)	上年度(99年度)		本年度與上年度預算比較	
		預算數	決算數	增減數	增減率(%)
資本門					
政權行使支出(資)		128,000	128,000		
鄉民代表會		128,000	128,000		
建築及設備		128,000	128,000		
行政支出(資)		3,984,000	1,601,043		
鄉公所		3,984,000	1,601,043		
建築及設備		3,984,000	1,601,043		
民政支出(資)		2,050,000	1,908,797		
鄉公所		2,050,000	1,908,797		
民防業務		1,300,000	1,199,000		
村里業務		750,000	709,797		
教育支出(資)		2,874,000	2,824,000		
鄉公所		2,400,000	2,420,000		
充實教育設備		2,400,000	2,420,000		
圖書館		454,000	404,000		
建築及設備		454,000	404,000		
農業支出		69,782,344	69,400,862		
鄉公所		69,782,344	69,400,862		
農產推廣		1,400,000	1,393,943		
林產推廣		1,410,000	1,397,791		
水土保持		15,450,000	15,450,000		
水利工程		51,522,344	51,159,128		
工業支出		3,300,000	3,297,735		
鄉公所		3,300,000	3,297,735		
路燈裝設		3,300,000	3,297,735		
交通支出(資)		17,650,000	17,516,755		
鄉公所		17,650,000	17,516,755		
道路橋樑工程		17,650,000	17,516,755		
其他經濟服務支出(資)		43,855,470	43,511,102		
鄉公所		43,855,470	43,511,102		
公有建築工程		5,207,000	4,862,632		
其他公共工程-1		38,648,470	38,648,470		
社會福利支出(資)		9,989,636	9,988,636		
鄉公所		9,989,636	9,988,636		
社會福利		9,989,636	9,988,636		

社區發展支出(資)		1,320,000	1,149,497		
鄉公所		1,320,000	1,149,497		
社區建設		1,320,000	1,149,497		
環境保護支出(資)		16,385,000	15,473,637		
鄉公所		1,000,000	763,650		
排水及下水道工程		1,000,000	763,650		
清潔隊		15,385,000	14,709,987		
建築及設備		15,385,000	14,709,987		
其他支出(資)		2,600,000	2,531,626		
災害準備金		2,600,000	2,531,626		
災害準備金		2,600,000	2,531,626		
區政業務	8,776,000				
區政業務	8,776,000				
資本門合計	8,776,000	173,917,450	169,331,690	-4,585,760	-2.64%

資料來源：本所會計室

附註：(1)第一預備金預算數為動支後之淨額，決算數請攤至其他工作計畫。

2-7 新北市雙溪區公所經費預決算數額--按用途別科目分

中華民國100年底

單位：元

科 目	本 年 度 預 算 數 (100年度)	上 年 度 (99年度)		本 年 度 與 上 年 度 預 算 比 較	
		預 算 數	決 算 數	增 減 數	增 減 率 (%)
總計	198,011,000	405,164,481	370,833,115	-207,153,481	-51.12%
人事費	34,239,000	72,301,000	57,994,149	-38,060,000	-52.64%
業務費	87,944,000	124,375,000	36,431,000	-248,558,343	-29.29%
獎補助及損失(經常門)	28,237,000	33,971,000	31,650,254	-9,734,000	-28.0%
債務費	-				
預備金	400,000	2,600,000	2,531,626	-2,200,000	-84.62%
設備及投資	47,191,000	168,397,000	166,774,906	-121,206,000	-71.98%
獎補助及損失(資本門)	-	2,920,000	2,556,784	-29,499,000	-100.00%

資料來源：本所會計室

2-8 新北市雙溪區調解業務概況表

中華民國100年

單位：件

件數		民 事 案 件									刑 事 案 件						
		合計	債務	租賃	物權	親屬	繼承	商事	營建工程	其他	合計	妨害風化	妨害婚姻及家庭	傷害及毀棄損壞	妨害自由名譽信用及秘密	竊盜及侵占詐欺	其他
調解事 件種類	合計	18	4	-	7	-	-	1	4	2	7	-	-	6	-	1	-
	去年未結	-	-	-	-	-	-	-	-	-	-	-	-	-	-	-	-
	新收	18	4	-	7	-	-	1	4	2	7	-	-	6	-	1	-
調解成立		7	2	-	2	-	-	1	-	2	1	-	-	-	-	1	-
調解不成 立	不到場	5	2	-	3	-	-	-	-	-	-	-	-	-	-	-	-
	其他	6	-	-	2	-	-	-	4	-	6	-	-	6	-	-	-
撤回或駁回		-	-	-	-	-	-	-	-	-	-	-	-	-	-	-	-
法院已核定		5	2	-	1	-	-	-	-	2	1	-	-	-	-	1	-

件數	民 事 案 件									刑 事 案 件						
	合計	債務	租賃	物權	親屬	繼承	商事	營建工程	其他	合計	妨害風化	妨害婚姻及家庭	傷害及毀棄損壞	妨害自由名譽信用及祕密	竊盜及侵占詐欺	其他
調解事件種類																
法院不予核定	1	-	-	1	-	-	-	-	-	-	-	-	-	-	-	-
今年未結	-	-	-	-	-	-	-	-	-	-	-	-	-	-	-	-
調解成立 (%)	27.78	50	-	14.29	-	-	-	-	100	14.29	-	-	-	-	100	-

資料來源：本所調解會

參、民 政

3-1 新北市雙溪區里長選舉概況

中華民國100年

單位：人

里別 (1)	選舉日期	選舉人數 (人)	投票數 (票)	投票率(%) (投票數/選舉人數)*100	候選人 數 (人)	當選人			
						姓名	年齡	性別	就職日期
總計	無	-	-	-	-	-	-	-	-
新基里	-	-	-	-	-	-	-	-	-
三港里	-	-	-	-	-	-	-	-	-
雙溪里	-	-	-	-	-	-	-	-	-
牡丹里	-	-	-	-	-	-	-	-	-
三貂里	-	-	-	-	-	-	-	-	-
平林里	-	-	-	-	-	-	-	-	-
上林里	-	-	-	-	-	-	-	-	-
外柑里	-	-	-	-	-	-	-	-	-
長源里	-	-	-	-	-	-	-	-	-
魚行里	-	-	-	-	-	-	-	-	-
共和里	-	-	-	-	-	-	-	-	-
泰平里	-	-	-	-	-	-	-	-	-
	-	-	-	-	-	-	-	-	-
	-	-	-	-	-	-	-	-	-
	-	-	-	-	-	-	-	-	-
	-	-	-	-	-	-	-	-	-
	-	-	-	-	-	-	-	-	-
	-	-	-	-	-	-	-	-	-
	-	-	-	-	-	-	-	-	-
	-	-	-	-	-	-	-	-	-
	-	-	-	-	-	-	-	-	-

資料來源：本所民政災防課

附註：(1)本區現有12里,今年改選0里。(2)該年度若無選舉則該表填“無”。

3-2 新北市雙溪區鄰長遴聘概況

中華民國100年底

單位：鄰；人

里別	里內現有鄰數	年底鄰長人數			未遴聘鄰數	本年異動(解遴聘)鄰長數		
		合計	男	女		合計	男	女
總計	244	225	167	58	19	-	-	-
雙溪里	19	19	11	8	-	-	-	-
新基里	17	16	13	3	1	-	-	-
平林里	14	14	9	5	-	-	-	-
共和里	13	11	10	1	2	-	-	-
三港里	17	17	13	4	-	-	-	-
牡丹里	38	34	21	13	4	-	-	-
三貂里	20	18	14	4	2	-	-	-
魚行里	29	28	23	5	1	-	-	-
上林里	20	17	11	6	3	-	-	-
外柑里	17	15	12	3	2	-	-	-
長源里	20	16	10	6	4	-	-	-
泰平里	20	20	20	0	-	-	-	-

資料來源：本所民政災防課

3-4 新北市雙溪區改善市容查報有關案件執行情形

中華民國100年

單位：件

查報事項	總計	一、	二、	三、	四、	五、	六、	七、	八、	九、	十、
		道路、水溝、下水道、橋樑、河川、堤防等公共設施之損壞事項	公園、綠地、行道樹等之維護、修剪及正事項	廢棄物、廢土、水溝、下水道、公廁等之清理維護事項	違規廣告查報事項	交通號(標)誌、標線之修復及移除廢棄交通號誌事項	門牌、街道巷弄名牌之維護事項	路燈、水電、電信、瓦斯設施之損壞修復事項	競選廣告之改善、移除事項	路霸檢舉通報事項	其他有礙市容瞻及害公安事項
區分(1)											
總計	737	42	25	29	-	12	15	613	1	-	-
查報	-	-	-	-	-	-	-	-	-	-	-
收件	-	-	-	-	-	-	-	-	-	-	-
移文	-	-	-	-	-	-	-	-	-	-	-
短期計畫	10	2	-	8	-	-	-	-	-	-	-
長期計畫	3	-	-	3	-	-	-	-	-	-	-
無法辦理	4	4	-	-	-	-	-	-	-	-	-
完工	720	36	25	18	-	12	15	613	1	-	-
查驗未通過	-	-	-	-	-	-	-	-	-	-	-
查驗未執行	-	-	-	-	-	-	-	-	-	-	-
結案	-	-	-	-	-	-	-	-	-	-	-

資料來源：本所農經課 工務課

附註：(1)待改分 件；改列非市容查報 件；轉府外單位 件。

3-5 新北市雙溪區鄰長異動概況

中華民國100年

單位：鄰；人

月底別	現有鄰數	當月底實有鄰長數	當月底實有鄰長數與現有鄰數不符原因						當月行政區域調整增加鄰數	備註
			合計	空鄰	遷出未補聘	死亡未補聘	任期屆滿未遴聘	其他		
1月底	244	225	19	19	-	-	-	-	-	
2月底	244	225	19	19	-	-	-	-	-	
3月底	244	225	19	19	-	-	-	-	-	
4月底	244	225	19	19	-	-	-	-	-	
5月底	244	225	19	19	-	-	-	-	-	
6月底	244	225	19	19	-	-	-	-	-	
7月底	244	225	19	19	-	-	-	-	-	
8月底	244	225	19	19	-	-	-	-	-	
9月底	244	225	19	19	-	-	-	-	-	
10月底	244	225	19	19	-	-	-	-	-	
11月底	244	225	19	19	-	-	-	-	-	
12月底	244	225	19	19	-	-	-	-	-	

資料來源：本所民政防災課

3-6 新北市雙溪區各級學校(1)一覽表

中華民國100年底

學 校 名 稱	現 任 校 長	所 在 里	地 址
新北市立雙溪高級中學	柯雅菱	平林里	新北市雙溪區平林里梅竹蹊3號
新北市雙溪區雙溪國民小學	高淑真	共和里	新北市雙溪區共和里東榮街54號
新北市雙溪區牡丹國民小學	曹愛鳳	三貂里	新北市雙溪區三貂里政光路3號
新北市雙溪區上林國民小學	江百川	上林里	新北市雙溪區上林里內平林60號
新北市雙溪區柑林國民小學	魏千妮	長源里	新北市雙溪區長源里柑腳3號
新北市雙溪區雙溪國民小學 附設幼稚園	幼稚園主任 洪秀婷	共和里	新北市雙溪區共和里東榮街54號
新北市立雙溪托兒所	托兒所所長 賴哲正	平林里	新北市雙溪區平林里梅竹蹊路1巷4號

資料來源：本所民政災防課

附註：(1)包括各級公私立學校及幼稚園。

3-6 新北市雙溪區各級學校(1)一覽表(續)

中華民國100年底

單位：所

設立別	總計	大學	專科	高級職業學校	高級中學	完全中學	國民中學	國民小學	幼稚園
總計	6	-	-	-	1	-	-	4	1
國立	-	-	-	-	-	-	-	-	-
市立	6	-	-	-	1	-	-	4	1
私立	-	-	-	-	-	-	-	-	-

資料來源：本所民政災防課

3-7 新北市雙溪區體育活動概況

中華民國100年

活動名稱	本 年			上 年			本年較上年 參加人數增 減百分比 (%)
	次數 (次)	參加隊 數 (隊)	參加人數 (人)	次數 (次)	參加隊 數 (隊)	參加人 數 (人)	
北馬雙溪櫻花馬拉松賽	1		約 2200 人	1		約800 人	175
地面高爾夫球錦標賽	1		約 400 人	1		約400人	-

資料來源：本所民政災防課

3-8 新北市雙溪區維護市容會報決議案件辦理情形

中華民國100年底

單位：件

項目	總計	市府單位				區級單位				其他單位						
		合計	A級已依案執行完成	B級正依案執行	C級計畫執行	D級無法執行	合計	A級已依案執行完成	B級正依案執行	C級計畫執行	D級無法執行	合計	A級已依案執行完成	B級正依案執行	C級計畫執行	D級無法執行
總計	116	-	-	-	-	-	116	89	12	11	4	-	-	-	-	-
區內違建屢拆屢建之查察處理事項	9	-	-	-	-	-	9	9	-	-	-	-	-	-	-	-
區內環境衛生之整理及公共衛生之改進事項	10	-	-	-	-	-	10	2	4	2	2	-	-	-	-	-
區內違章攤販之取締事項	1	-	-	-	-	-	1	0	-	1	-	-	-	-	-	-
區內市場管理及清潔事項	12	-	-	-	-	-	12	11	-	1	-	-	-	-	-	-

項目	總計	市府單位				區級單位				其他單位						
		合計	A級已 依案執行 完成	B級正 依案執行	C級計 畫執行	D級無 法執行	合計	A級已 依案執行 完成	B級正 依案執行	C級計 畫執行	D級無 法執行	合計	A級已 依案執行 完成	B級正 依案執行	C級計 畫執行	D級無 法執行
區內路燈、花木及綠地之維護事項	18	-	-	-	-	-	18	18	-	-	-	-	-	-	-	-
區內交通設施（標誌、標線、號誌及單行道等）之建議事項	8	-	-	-	-	-	8	5	-	3	-	-	-	-	-	-
區內街弄巷道及側溝之整修維護及建議事項	35	-	-	-	-	-	35	21	8	4	2	-	-	-	-	-
查報改善市容及增進市民福祉，內容牽涉本區有關單位急待處理事項	5	-	-	-	-	-	5	5	-	-	-	-	-	-	-	-
其他有關區內維護市容事項	18	-	-	-	-	-	18	18	-	-	-	-	-	-	-	-

資料來源：本所工務、農經課

肆、社 會

4-1 新北市雙溪區社區發展協會會員人數

中華民國100年底

社區名稱	成立時間		所在里	會員 (人)		
	年	月		合計	男	女
總計				1160	693	467
外柑社區發展協會	91	9	外柑	48	32	16
長源社區發展協會	83	6	長源	73	49	24
上林社區發展協會	83	11	上林	143	74	69
平林社區發展協會	82	1	平林	118	65	53
共和社區發展協會	81	9	共和	54	37	17
雙溪社區發展協會	81	12	雙溪	74	49	25
新基社區發展協會	85	6	新基	121	58	63
魚行社區發展協會	83	6	魚行	62	35	27
三港社區發展協會	81	10	三港	57	41	16
泰平社區發展協會	99	12	泰平	76	68	8
牡丹社區發展協會	82	6	牡丹、三貂	161	62	99
中正社區發展協會	82	10	牡丹	173	123	50

資料來源：本所社會人文課

4-2 新北市雙溪區推行社區發展工作成果

中華民國100年

社區發展協會 名稱 (1)	社區戶數	社區人口數	參加社區發展協會人數	現有設置社區生產建設基金 (個)	實際使用經費(元)			社區建設主要項目													
					合計	政府補助款	社區自籌款	社區活動中心			辦理社區幹部訓練 (人次)	辦理社區觀摩 (人次)	長壽俱樂部 (處)	媽媽教室 (班)	守望相助隊之設置 (隊)	志願服務團隊 (隊)	社區圖書室 (處)	民俗藝文康樂班隊 (隊)	社區刊物 (期)	其他 <small>(請以文字詳敘工作項目)</small>	
								原建	新建	修擴建											
總計	3,806	9,555	1,160	-	768,352	416,385	351,967	-	-	-	-	-	-	-	-	-	-	-	1	-	
雙溪社區發展協會	226	567	74	0	0	0	0	1	0	0	0	0	0	0	0	0	0	0	0	0	0
共和社區發展協會	206	523	54	0	110,641	66,385	44,256	0	0	0	0	0	0	0	0	0	0	0	0	0	0
三港社區發展協會	203	501	57	0	0	0	0	0	0	0	0	0	0	0	0	0	0	0	0	0	0
平林社區發展協會	461	1151	118	0	0	0	0	1	0	0	0	0	0	0	0	0	0	0	0	0	0
牡丹社區發展協會	401	1150	161	0	184,654	100,000	84,654	0	0	0	0	0	0	0	0	0	0	0	0	0	0

4-2 新北市雙溪區推行社區發展工作成果
中華民國100年

社區發展協會 名稱(1)	社區戶數	社區人口數	參加社區發展協會人數	現有設置社區生產建設基金 (個)	實際使用經費(元)			社區建設主要項目														
					合計	政府補助款	社區自籌款	社區活動中心			辦理社區幹部訓練 (人次)	辦理社區觀摩 (人次)	長壽俱樂部 (處)	媽媽教室 (班)	守望相助隊之設置 (隊)	志願服務團隊 (隊)	社區圖書室 (處)	民俗藝文康樂班隊 (隊)	社區刊物 (期)	其他 (請以文字詳敘工作項目)		
								原建	新建	修擴建												
中正社區發展協會	341	874	173	0	0	0	0	1	0	0	0	0	0	0	0	0	0	0	0	0	0	
魚行社區發展協會	332	804	62	0	88,000	70,000	18,000	0	0	0	0	0	0	0	0	0	0	0	0	0	0	
長源社區發展協會	194	455	73	0	0	0	0	1	0	0	0	0	0	0	0	0	0	0	0	0	0	
上林社區發展協會	299	800	143	0	385,057	180,000	205,057	1	0	0	0	0	0	0	0	0	0	0	0	0	0	
外柑社區發展協會	228	519	48	0	0	0	0	0	0	0	0	0	0	0	0	0	0	0	0	0	0	
新基社區發展協會	380	1000	121	0	0	0	0	1	0	0	0	0	0	0	0	0	0	0	0	0	0	
泰平社區發展協會	373	817	76	0	0	0	0	0	0	0	0	0	0	0	0	0	0	0	1	0	0	

資料來源：本所社會人文課（依據轄內已成立社區發展協會之工作成果所報資料彙編）

4-3 新北市雙溪區社會福利及救濟概況

中華民國100年

單位：人次；元

季別	中低收入老人生活津貼	低收入戶喪葬補助		身心障礙者生活補助		身心障礙者托育養護補助		身心障礙者生活輔助器具補助		急難救助		其他		
	申請人次	申請人次	金額	申請人次	金額	申請人次	金額	申請人次	金額	發放人次	金額	現金	實物	衣服
總計	83	-	-	177	-	20	-	17	-	410	1,193,000	-	-	-
第1季 (自1月至3月)	78	-	-	163	-	17	-	4	-	152	393,000	-	-	-
第2季 (自4月至6月)	2	-	-	6	-	1	-	1	-	87	278,000	-	-	-
第3季 (自7月至9月)	1	-	-	1	-	1	-	1	-	91	278,000	-	-	-
第4季 (自10月至12月)	2	-	-	7	-	7	-	1	-	80	244,000	-	-	-

資料來源：本所社會人文課

4-4 新北市雙溪區輔導市民以工代賑臨時工作概況

中華民國100年

月 別	登記人 數 (人)	社會局 核配人 數 (人)	符合人數(人)(人次)			實發工 作人數 (人)	實發工 作天數 (天)	實發代 賑金額 (元)
			合計	男	女			
總 計	2	1	2	1	1	2	265	212,000
1 月	-	-	-	-	-	-	-	-
2 月	-	-	-	-	-	-	-	-
3 月	2	1	-	1	-	1	20	16,000
4 月	2	1	-	1	-	1	21	16,800
5 月	2	1	-	1	-	1	22	17,600
6 月	2	2	2	1	1	2	31	24,800
7 月	2	2	2	1	1	2	43.5	34,800
8 月	2	2	2	1	1	2	43	34,400
9 月	1	1	1	-	1	1	22	17,600
10 月	1	1	1	-	1	1	21.5	17,200
11 月	1	1	1	-	1	1	19	15,200
12 月	1	1	1	-	1	1	22	17,600

資料來源：本所社會人文課

4-5 新北市雙溪區低收入戶人口

(1)按季別分

中華民國100年

單位：戶；人

季 底 別	低 收 入 戶											
	總 計		第 0 類		第 1 類		第 2 類		第 3 類		第 4 類	
	戶 數	人口 數	戶 數	人口 數	戶 數	人口 數	戶 數	人口 數	戶 數	人口 數	戶 數	人口 數
第 1 季底 (3 月底)	116	242	-	-	2	2	32	61	82	179	-	-
第 2 季底 (6 月底)	3	5	-	-	-	-	-	-	3	5	-	-
第 3 季底 (9 月底)	11	30	-	-	-	-	-	-	11	30	-	-
第 4 季底 (12 月底)	3	9	-	-	-	-	-	-	3	9	-	-
總計	133	286	-	-	-	-	32	61	99	223	-	-

資料來源：本所社會人文課

4-5 新北市雙溪區低收入戶人口(續)

(2)按里別分

中華民國100年底

單位：戶；人

里 別	低 收 入 戶							
	總 計		第1類		第2類		第3類	
	戶數	人口數	戶數	人口數	戶數	人口數	戶數	人口數
總 計	133	286	2	2	32	61	99	223
雙溪里	10	23	1	1	2	4	7	18
共和里	7	20	-	-	-	-	7	20
新基里	19	46	-	-	5	15	14	31
魚行里	7	24	-	-	1	7	6	17
三港里	5	5	-	-	2	2	3	3
牡丹里	29	54	-	-	11	14	18	40
三貂里	11	19	-	-	5	6	6	13
平林里	10	20	1	1	1	5	8	14
上林里	6	16	-	-	1	1	5	15
外柑里	15	30	-	-	1	4	14	26
長源里	10	19	-	-	3	3	7	16
泰平里	4	10	-	-	-	-	4	10

資料來源：本所社會人文課

4-6 新北市雙溪區辦理急難救助概況

中華民國100年

項 目		總計	死亡無力殮葬者	遭受意外傷害或罹患重病致生活陷於困境者	家庭主要生計責任且無法工作致生活陷於困境者	財產或存款未能及時運用致生活陷於困境者	其他遭遇重大變故者	川資突然發生困難者	無遺屬與遺產葬埋者
總計	救助人次(人次)	410	71	269	70	-	-	-	-
	救助金額(元)	1,193,000	213,000	871,000	109,000	-	-	-	-
第1季 (自1月至3月)	救助人次(人次)	152	19	121	12	-	-	-	-
	救助金額(元)	393,000	57,000	324,000	12,000	-	-	-	-
第2季 (自4月至6月)	救助人次(人次)	87	17	55	15	-	-	-	-
	救助金額(元)	278,000	51,000	209,000	18,000	-	-	-	-
第3季 (自7月至9月)	救助人次(人次)	91	16	54	21	-	-	-	-
	救助金額(元)	278,000	48,000	203,000	27,000	-	-	-	-
第4季 (自10月至12月)	救助人次(人次)	80	19	39	22	-	-	-	-
	救助金額(元)	244,000	57,000	135,000	52,000	-	-	-	-

資料來源：本所社會人文課

4-7 新北市雙溪區遭受災害救助情形

中華民國100年

災害區域(里別)	災害種類(1)(2)	災害發生日期(年/月/日)	受災人數(人)					住屋毀損安遷救助		財物受損影響生計者	救助金額(元)		
			臨時收容災民數	死亡(含無名屍)	失蹤	重傷	其他	戶	人		戶	合計	現金
總計			0	1	0	0	10	2	10	2	380,000	380,000	無
共和里	火災	100/11/12	0	1	0	0	6	1	6	1	300,000	300,000	無
共和里	火災	100/11/12	0	0	0	0	4	1	4	1	80,000	80,000	無
備註													

資料來源：本所社會人文課

附註：(1)風災須註明颱風名稱。

(2)每發生1次災害填寫1欄資料，同1里如發生2次以上同種類災害，須填報2欄以上資料。

4-8 新北市雙溪區身心障礙人口一覽表

中華民國100年底

單位：人

類別 程度	總計	視覺障礙	聽覺機能障礙	聲音或語言機能障礙	肢體障礙	智能障礙	多重障礙	重要器官失去功能	顏面損傷	植物人	失智症	自閉症	染色體異常	先天代謝異常	其他先天缺陷	慢性精神病患者	平衡機能障礙	頑性癲癇症	疾病而致身心功能障礙者 中央衛生主管機關認定因罕見
總計	725	50	89	6	241	58	77	107	2	3	24	2	-	-	1	60	3	1	1
輕度	275	23	53	2	121	21	-	36	2	-	3	-	-	-	-	9	3	1	1
中度	221	14	23	1	85	20	16	23	-	-	5	2	-	-	-	32	-	-	-
重度	145	13	13	3	29	11	32	12	-	-	14	-	-	-	1	17	-	-	-
極重度	84	-	-	-	6	6	29	36	-	3	2	-	-	-	-	2	-	-	-

資料來源：本所社會人文課

伍、經 建

5-1 新北市雙溪區鄰里工程施工概況(1)

中華民國100年

里別	件數 (件)	總工程費 (元)	工 程 名 稱														
			瀝青路面		PC 路面		補坑洞		新建水溝		整修水溝		擋土牆		護欄		其他
			數量 (m ²)	工程費(元)	數量 (m ²)	工程費(元)	數量 (m)	工程費 (元)	數量 (m ²)	工程費 (元)	數量 (m)	工程費 (元)	數量 (m)	工程費(元)	數量 (m)	工程費(元)	
總 計	105	18,768,400	11490	3,676,800	2634	1,053,600	255	1,020,000	970	1,455,000	2,530	1,265,000	1,065	5,538,000	1,190	4,760,000	
雙溪里	2	367,000					23	92,000			150	75,000			50	200,000	
新基里	2	285,000					25	100,000			130	65,000			30	120,000	
牡丹里	12	1,329,500	1500	480,000			25	100,000	110	165,000	185	92,500	60	312,000	45	180,000	
三貂里	12	1,641,000	1100	352,000			18	72,000	120	180,000	210	105,000	110	572,000	90	360,000	
三港里	9	1,179,000	1200	384,000	465	186,000	21	84,000			130	65,000	50	260,000	50	200,000	
平林里	8	1,487,000	850	272,000	450	180,000	24	96,000	230	345,000	100	50,000	20	104,000	110	440,000	
上林里	8	1,392,000	2500	800,000	495	198,000	26	104,000	100	150,000	120	60,000			20	80,000	
外柑里	8	798,000	1300	416,000			13	52,000	20	30,000	360	180,000			30	120,000	
長源里	13	1,578,800	1010	323,200	324	129,600	30	120,000	120	180,000	520	260,000	55	286,000	70	280,000	

里別	件數(件)	總工程費(元)	工 程 名 稱														
			瀝青路面		PC 路面		補坑洞		新建水溝		整修水溝		擋土牆		護欄		其他
			數量(m)	工程費(元)	數量(m)	工程費(元)	數量(m)	工程費(元)	數量(m ²)	工程費(元)	數量(m)	工程費(元)	數量(m)	工程費(元)	數量(m)	工程費(元))
共和里	3	439,000	200	6,4000			20	80,000			70	35,000			65	260,000	
魚行里	9	1,450,700	1210	387,200	490	196,000	15	60,000	140	210,000	315	157,500			110	440,000	
泰平里	19	6,821,400	620	198,400	410	164,000	15	60,000	130	195,000	240	120,000	770	4,004,000	520	2,080,000	

資料來源：本所工務課

附註：(1)包括整建工程及鄰里維護工程

5-2 新北市雙溪區鄰里公園概況

中華民國100年底

公園 名稱	所在 里別	面積 (m ²)	位 址	認養情形		園 長	認養單 位數	認養者 性質(1)	備 註
				有	否				
雙溪 公園	雙溪里	13,000	雙溪區雙溪里 泰昌街13號		✓	-	-	-	雙溪區 公所管 理
雙溪兒 童公園	共和里	2,800	雙溪區共和里 東榮街54號		✓	-	-	-	雙溪區 光所管 理
三貂運 動公園	三貂里	15,299	雙溪區尙子崙 坑路		✓	-	-	-	雙溪區 公所管 理

資料來源：本所農經課

附 註：(1)認養者性質係指認養者為個人、公司、社團、大樓管理委員會…等。

5-3 新北市雙溪區耕地面積及農業戶口

中華民國100年底

類別	耕地面積 (公頃)					農戶數 (戶)						農家人口 (人) (1)						
	合計	水田				旱田	合計	自耕農	半自耕農	佃農	非耕種農	他人委託經營	合計	自耕農	半自耕農	佃農	非耕種農	他人委託經營
		計	兩期作	單期作														
				第1期作	第2期作													
總計	1,522.3	1,222.75	673.61	549.14	-	299.55	-	-	-	-	-	-	-	-	-	-	-	-

資料來源：本所農經課

附註：(1)農家人口：原則上指在農牧戶內共同居住，並營共同生活之人口，惟因就業經常居住在外，但須提供本人所得50%以上維持農家生活或提供之金額為全戶家計費用50%以上者，及因就學（含失業）經常居住在外，其本人生活費用50%以上由農家提供者亦列為農家人口。

5-4 新北市雙溪區米穀種植面積及產量

中華民國100年

單位 { 面積：公頃
產量：公斤

期別	總計			梗稻(1)			硬秈稻 ⁽¹⁾			梗糯稻(1)			私糯稻(1)		
	種植面積	產量	每公頃平均產量	種植面積	產量	每公頃平均產量	種植面積	產量	每公頃平均產量	種植面積	產量	每公頃平均產量	種植面積	產量	每公頃平均產量
第1期	4.2	-	-	4.2	-	-	-	-	-	-	-	-	-	-	-
第2期	1	-	-	1	-	-	-	-	-	-	-	-	-	-	-

資料來源：本所農經課

附註：(1)87年栽培稻名稱修正,蓬萊米修正為梗稻;在來米修正為硬秈稻;圓糯米修正為梗糯稻;長糯米修正為私糯稻。

5-5 新北市雙溪區園藝作物種植面積及產量

中華民國100年

(1) 蔬 菜 類

單位 { 面積：公頃
產量：公斤

類 別	根 菜 類		莖 菜 類		葉菜及花菜類		果 菜 類	
	種植面積	產量	種植面積	產量	種植面積	產量	種植面積	產量
總 計	46.39	288,325	5.72	49,407	10.55	61,223	4.34	44,322

(2) 果 實 類

類 別	香 蕉		文 旦 柚		蕃 石 榴		木 瓜	
	種植面積	產量	種植面積	產量	種植面積	產量	種植面積	產量
總 計	0.81	9,720	48.21	519,879	6.7	104,520	0.16	5,073

類 別	柿		梨		蓮霧		其他	
	種植面積	產量	種植面積	產量	種植面積	產量	種植面積	產量
總 計	0.4	3,040-	0.28	2,800	0.7	7,000	46.48	249,062

資料來源：本所農經課

5-6 新北市雙溪區普通及特種作物種植面積及產量

中華民國100年

單位 { 面積：公頃
產量：公斤

類別	甘 藷		高 梁		玉 蜀 黍		生食用甘蔗	
	種植面積	產量	種植面積	產量	種植面積	產量	種植面積	產量
總 計	8.61	137,760	-	-	-	-	-	-

類別	茶		落花生		香花作物		其 他	
	種植面積	產量	種植面積	產量	種植面積	產量	種植面積	產量
總 計	3.3	1,518	-	-	-	-	-	-

資料來源：本所農經課

5-7 新北市雙溪區家畜家禽頭數

中華民國100年底

單位：頭；隻

類 別	家畜						家禽				
	牛	馬	豬	羊	鹿	兔	雞	鴨	鵝	火雞	鴿
總 計	6	-	1158	6	22	-	270	-	-	-	-

資料來源：本所農經課

陸、兵 役

6-1 新北市雙溪區服兵役役男列級家屬各項慰、補助費發放情形
中華民國100年

月別	總計		生育補助金		喪葬補助金		急難慰助金								健保補助費		醫療補助費	
	件數 (件)	金額 (元)	件數 (件)	金額 (元)	件數 (件)	金額 (元)	農田流失		房屋倒塌		房屋淹水		死亡或重傷		件數 (件)	金額 (元)	件數 (件)	金額 (元)
							件數 (件)	金額 (元)	件數 (件)	金額 (元)	件數 (件)	金額 (元)	件數 (件)	金額 (元)				
總計	無	-	-	-	-	-	-	-	-	-	-	-	-	-	-	-	-	-
1月	-	-	-	-	-	-	-	-	-	-	-	-	-	-	-	-	-	-
2月	-	-	-	-	-	-	-	-	-	-	-	-	-	-	-	-	-	-
3月	-	-	-	-	-	-	-	-	-	-	-	-	-	-	-	-	-	-
4月	-	-	-	-	-	-	-	-	-	-	-	-	-	-	-	-	-	-
5月	-	-	-	-	-	-	-	-	-	-	-	-	-	-	-	-	-	-
6月	-	-	-	-	-	-	-	-	-	-	-	-	-	-	-	-	-	-
7月	-	-	-	-	-	-	-	-	-	-	-	-	-	-	-	-	-	-
8月	-	-	-	-	-	-	-	-	-	-	-	-	-	-	-	-	-	-
9月	-	-	-	-	-	-	-	-	-	-	-	-	-	-	-	-	-	-
10月	-	-	-	-	-	-	-	-	-	-	-	-	-	-	-	-	-	-
11月	-	-	-	-	-	-	-	-	-	-	-	-	-	-	-	-	-	-
12月	-	-	-	-	-	-	-	-	-	-	-	-	-	-	-	-	-	-

資料來源：本所民政災防課

6-2 新北市雙溪區服兵役役男列級家屬安家生活扶助費發放情形

中華民國100年

項目 月份	總計			一次安家費			生活扶助金		
	戶數 (戶)	人口數 (人)	金額 (元)	戶數 (戶)	人口數 (人)	金額 (元)	戶數 (戶)	人口數 (人)	金額 (元)
總計	11	50	404,550	1	3	27,900	10	47	376,650
1月	5	21	172,050	1	3	27,900	4	18	144,150
2月	-	-	-	-	-	-	-	-	-
3月	-	-	-	-	-	-	-	-	-
4月	-	-	-	-	-	-	-	-	-
5月	4	18	144,150	-	-	-	4	18	144,150
6月	-	-	-	-	-	-	-	-	-
7月	-	-	-	-	-	-	-	-	-
8月	-	-	-	-	-	-	-	-	-
9月	2	11	88,350	-	-	-	2	11	88,350
10月	-	-	-	-	-	-	-	-	-
11月	-	-	-	-	-	-	-	-	-
12月	-	-	-	-	-	-	-	-	-

資料來源：本所民政災防課

柒、人 文

7-1 新北市雙溪區神壇、寺廟、財團法人寺廟一覽表(1)

中華民國100年底

編號	里別	神壇、寺廟、財團法人寺廟名稱	教別	負責人姓名	地址	電話	奉祀主神	祭典日期	建立日期
1	平林里	三忠廟		連世平	新北市雙溪區雙溪里長安街15號	24933327	文天祥、陸秀夫、張世傑	農曆正月18日	同治6年
2	共和里	明天宮	道教	簡佳成	新北市雙溪區共和里中山路41巷7號	24931138	關聖帝君、媽祖	農曆正月13日	民國59年
3	新基里	南天宮	道教	連松輝	新北市雙溪區新基里新基北街64號	24931050	關聖帝君	農曆正月13日	民國55年
4	長源里	威惠廟	道教	許宗魁	新北市雙溪區長源里柑腳21號	24932082	開漳聖王	農曆2月15日	民國45年
5	泰平里	壽山宮	道教	呂傳義	新北市泰平區長源里溪尾寮45號	24933518	天上聖母	農曆2月18日	民國50年
6	牡丹里	慶雲宮	道教	吳金忠	新北市雙溪區牡丹里下坑35號	24932843	玉皇大帝	農曆正月9日	民國47年
7	牡丹里	聖南寺	佛教	湯玉兒	新北市雙溪區牡丹里聖南35號	24933332	釋迦牟尼佛	無	民國16年
8	平林里	法靈寺	佛教	蘇秋土	新北市雙溪區平林里外平林14號	24933048	釋迦牟尼佛	無	民國9年

9	魚行里	保民殿	道教	詹燦輝	新北市雙溪區魚行里魚杭1號	24931749	五穀先帝	農曆 2月 16日	民國前 1年
編號	里別	神壇、 寺廟、 財團、 法人 寺廟 名稱	教別	負責人姓名	地址	電話	奉祀主神	祭典日期	建立日期
10	三港里	龍華山大觀寺	佛教	鄭松明	新北市雙溪區三港里雙澳路35-1號	24934920	釋迦牟尼佛	農曆 4月 8日	民國 62年
11	牡丹里	興道山聖南寺	佛教	陳秀玉	新北市雙溪區牡丹里聖南30-1號	24931615	釋迦牟尼佛	農曆 4月 8日	民國 30年
12	三港里	慈安宮	道教	林有福	新北市雙溪區三港里三港7號	24931816	天上聖母	農曆 正月 15日	民國前 50年
13	外柑里	雙溪聖龍宮	道教	陳金葉	新北市雙溪區外柑里三叉坑4-2號	24934048	王母娘娘	農曆 7月 18日	民國 82年
14	外柑里	慶山慈惠堂	道教	吳進賢	新北市雙溪區外柑里三叉坑13號	24934055	瑤池金母	農曆 7月	民國 81年
15	外柑里	深庫佛寺	佛教	曾清和	新北市雙溪區外柑里三叉11-2號	24934257	佛祖	農曆 5月 22日	民國 83年
16	外柑里	無量光寺	佛教	呂吉政	新北市雙溪區外柑里土地公後5-3號	24934396	釋迦牟尼佛	農曆 4月 8日	民國 88年
17	雙溪里	顯雷壇	道教	簡寬欽	新北市雙溪區雙溪里太平路17號	24931141	天上聖母	無	已知至 第7代

18	雙溪里	顯雷壇	道教	簡光本	新北市雙溪區雙溪里泰昌街13號	24931270	三清道祖	無	已知至第7代
編號	里別	神壇、寺廟、財團法人寺廟名稱	教別	負責人姓名	地址	電話	奉祀主神	祭典日期	建立日期
19	平林里	和天堂	道教	張聰明	新北市雙溪區平林里外平林11號	24931988	關聖帝君	無	民國75年
20	牡丹里	中正壇	道教	連宗禮	新北市雙溪區牡丹里中正路103號	24933258	佛祖、媽祖、關公	無	民國80年
21	新基里	佑寧宮	道教	林敏義	新北市雙溪區新基里新基西街35號4樓	24933266	王母娘娘	無	民國75年
22									
23									
24									
25									

資料來源：本所民政災防課

附註：(1)本表請以「宗教宗祠輔助管理系統」之資料填報。

7-2 新北市雙溪區聚會所、財團法人教會一覽表(1)

中華民國100年底

編號	里別	聚會所、財團法人 教會名稱	教別	負責人 姓名	地址	電話	建立日期
無	-	-	-	-	-	-	-
-	-	-	-	-	-	-	-
-	-	-	-	-	-	-	-
-	-	-	-	-	-	-	-
-	-	-	-	-	-	-	-
-	-	-	-	-	-	-	-
-	-	-	-	-	-	-	-
-	-	-	-	-	-	-	-
-	-	-	-	-	-	-	-

資料來源：本所民政災防課

附註：(1)本表請以「宗教宗祠輔助管理系統」之資料填報。

7-3 新北市雙溪區宗教團體興辦公益慈善及社會教化事業概況

中華民國100底

單位：所

宗教別	醫療機構		文教機構									公益慈善事業						
	醫院數	診所數	大學數	專科數	中學數	職校數	小學數	幼稚園數	托兒所數	圖書閱覽室數	其他	養老院數	殘障教養院數	青少年輔導院數	福利基金會數	學生宿舍處數	技藝研習處數	社會服務中心數
寺廟	合計	-	-	-	-	-	-	-	-	-	-	-	-	-	-	-	-	-
	道教	-	-	-	-	-	-	-	-	-	-	-	-	-	-	-	-	-
	佛教	-	-	-	-	-	-	-	-	-	-	-	-	-	-	-	-	-
	理教	-	-	-	-	-	-	-	-	-	-	-	-	-	-	-	-	-
	軒轅教	-	-	-	-	-	-	-	-	-	-	-	-	-	-	-	-	-
	天帝教	-	-	-	-	-	-	-	-	-	-	-	-	-	-	-	-	-
	一貫教	-	-	-	-	-	-	-	-	-	-	-	-	-	-	-	-	-
	天德教	-	-	-	-	-	-	-	-	-	-	-	-	-	-	-	-	-
	儒教	-	-	-	-	-	-	-	-	-	-	-	-	-	-	-	-	-
	大易教	-	-	-	-	-	-	-	-	-	-	-	-	-	-	-	-	-
	亥子道	-	-	-	-	-	-	-	-	-	-	-	-	-	-	-	-	-
	彌勒大道	-	-	-	-	-	-	-	-	-	-	-	-	-	-	-	-	-
	中華聖教	-	-	-	-	-	-	-	-	-	-	-	-	-	-	-	-	-

宗教別	醫療機構		文教機構								公益慈善事業							
	醫院數	診所數	大學數	專科數	中學數	職校數	小學數	幼稚園數	托兒所數	圖書閱覽室數	其他	養老院數	殘障教養院數	青少年輔導院數	福利基金會數	學生宿舍處數	技藝研習處數	社會服務中心數
宇宙彌勒皇教	-	-	-	-	-	-	-	-	-	-	-	-	-	-	-	-	-	-
先天救教	-	-	-	-	-	-	-	-	-	-	-	-	-	-	-	-	-	-
黃中	-	-	-	-	-	-	-	-	-	-	-	-	-	-	-	-	-	-
其他	-	-	-	-	-	-	-	-	-	-	-	-	-	-	-	-	-	-
合計	-	-	-	-	-	-	-	-	-	-	-	-	-	-	-	-	-	-
天主教	-	-	-	-	-	-	-	-	-	-	-	-	-	-	-	-	-	-
基督教	-	-	-	-	-	-	-	-	-	-	-	-	-	-	-	-	-	-
回教	-	-	-	-	-	-	-	-	-	-	-	-	-	-	-	-	-	-
天理教	-	-	-	-	-	-	-	-	-	-	-	-	-	-	-	-	-	-
巴哈伊教	-	-	-	-	-	-	-	-	-	-	-	-	-	-	-	-	-	-
真光教	-	-	-	-	-	-	-	-	-	-	-	-	-	-	-	-	-	-
山達基教會	-	-	-	-	-	-	-	-	-	-	-	-	-	-	-	-	-	-
其他	-	-	-	-	-	-	-	-	-	-	-	-	-	-	-	-	-	-

資料來源：本所民政災防課

