

# 新北市雙溪區

## 人口結構分析

資料期間：111年



新北市雙溪區公所 編印

中華民國 112 年 8 月出版

# 目次

一、前言.....	1
二、人口分布.....	2-3
三、人口結構.....	4-7
四、婚姻狀況.....	7-8
五、教育程度.....	9-10
六、結論.....	11

## 表目次

表一 本區111年底各里鄰戶口數 .....	2
表二 本區戶數及人口數 .....	3
表三 本區性別結構概況 .....	4
表四 本區111年各里人口概況 .....	5
表五 本區近年各年齡層變動情形 .....	6
表六 本區101-111年現住人口成長因素比較 .....	7
表七 本區近年現住人口之婚姻狀況 .....	8
表八 本區近年15歲以上現住人口之教育程度 .....	9
表九 本區105-111年大學以上教育概況 .....	10

## 圖目次

圖一 本區111年底各里人口數及人口密度 .....	3
圖二 本區111年底男女人口比例 .....	5
圖三 本區近年各年齡層變動情形 .....	6
圖四 本區111年底現住人口之婚姻狀況 .....	8
圖五 本區111年底15歲以上現住人口之教育程度 .....	10

## 一、前言

本區位於新北市東北部，為雙溪川上源及北勢溪上源地域，亦為新北市與宜蘭縣交界區之一。西北以草山、大平林山和瑞芳區、平溪區為界，西南以丘陵稜線與坪林區為界，東南以鶯子嶺和宜蘭縣為界，東部則以雙溪川中游之長潭與貢寮為界。

在交通方面，本區距離台北約44公里，距離基隆約20公里。宜蘭縣鐵路經過本區，設有雙溪、牡丹兩站。對外公路交通有：基宜公路（102線）通過本鄉，可向外聯絡九份、瑞芳、基隆、台北。雙澳公路（102甲線）可通往澳底，與北部濱海公路連接。侯牡公路經過侯硐通往瑞芳、基隆、台北等地。基福公路全長29.8公里，除暖暖～十分段為新闢路線外，十分後至福隆段是沿著北38線及縣道102線之路廊進行拓寬或截彎取直，當新闢路段完成後以共線方式取代原狹窄的舊路。雙泰道路可連絡泰平、烏山、灣潭及宜蘭縣頭城鎮，與北部濱海公路相通。且有免費社區巴士串聯整體雙溪交通網絡，目前行駛有雙澳線，連結澳底保健站、雙溪車站、魚行、灣潭；牡丹-柑腳線連結三港、牡丹、雙溪、柑腳，也讓雙溪擁有更方便的交通服務機能，提升區內生活品質。

本區早期產業以礦業為主，於礦業發達時，人口匯集，而後礦業蕭條，人口外流。近二十年來國內工商業急遽發展，青壯年人口紛紛前往都會區謀職，再加上礦業逐漸沒落，人口數亦逐年下降。從雙溪區戶政事務所獲得之人口連續性資料分析得知，雙溪區目前人口結構屬於靜止型與鄉村型狀態，三十至三十五歲間人口較少，屬於人口外流特徵。

人口統計可以了解一個國家之財力、物力及人力資源之配合，以為規劃財源及發展經濟與社會福利事業之依據，人口結構健全與否攸關國之盛衰，亦可反映國家經濟社會文化發展狀況，故穩定的人口數及健全的人口結構為當政者所重視，亦為其追求的理想目標。

本書係根據戶籍登記資料統計，有關本區現住人口統計資料等靜態資料加以分析外，亦就婚姻狀況、教育程度等進行探討。

本書發刊要旨，以簡明易懂之統計數據，編製各種統計指標，期能提供各界參閱應用，同時刊登於雙溪區公所網站（網址：<https://www.shuangxi.ntpc.gov.tw/>）。

## 二、人口分布

### (一)人口分布

111 年底本區人口數為 8,102 人，較 110 年底之 8,235 人，減少 133 人，人口成長率 -1.62%。本區目前共 12 個里，各里人口數差異相不大，人口最多的牡丹里在 111 年底有 1,499 人，人口最少的三港里則只有 347 人。111 年底人口超過 1,000 人的里僅有 2 個，依序為：牡丹及泰平里；其餘人口均未滿 1,000 人共 10 個里。

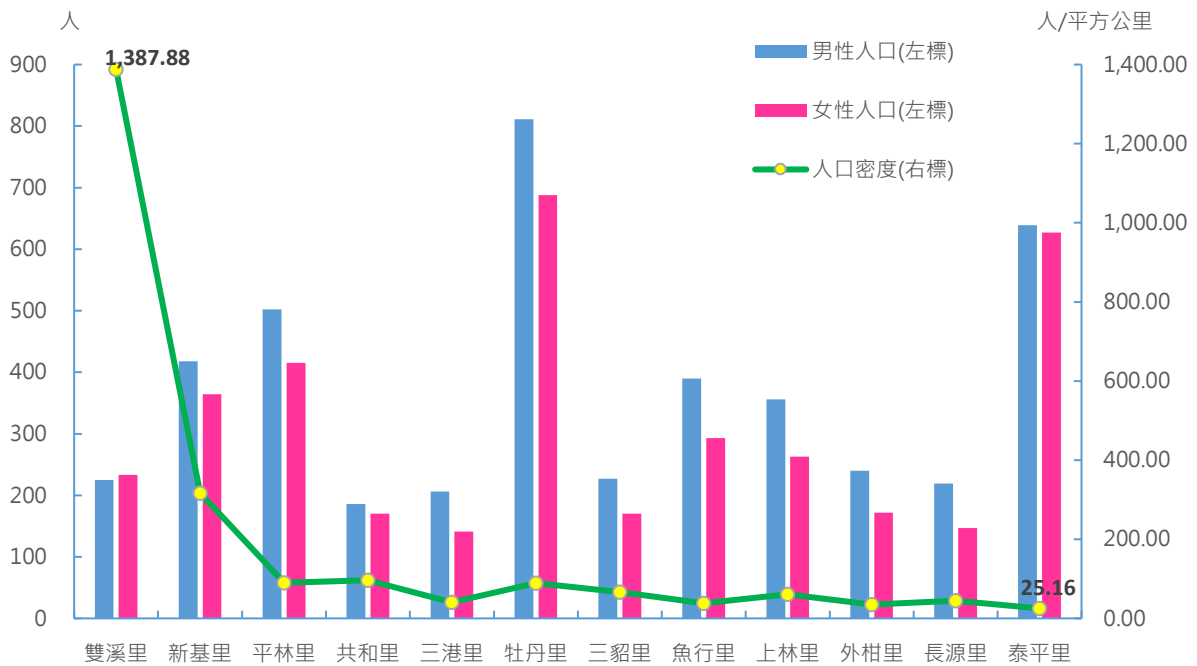
### (二)人口密度

111 年底本區人口密度為每平方公里 55.39 人，12 里中以雙溪里面積 0.33 平方公里，密度每平方公里 1,387.88 人為本區最稠密的區域，而泰平里面積 50.31 平方公里、但密度每平方公里均僅有 25.16 人，為本區最稀疏的區，相差約 55 倍，分布極為不均。

表一 本區111年底各里鄰戶口數

里別	面積 (平方公里)	鄰數 (鄰)	戶數 (戶)	人口數(人)			人口密度 (人/平方公里)
				合計	男	女	
總計	146.26	244	3,615	8,102	4,419	3,683	55.39
雙溪里	0.33	19	214	458	225	233	1,387.88
新基里	2.47	17	347	782	418	364	316.60
平林里	10.21	14	428	917	502	415	89.81
共和里	3.70	13	178	356	186	170	96.22
三港里	8.50	17	168	347	206	141	40.82
牡丹里	16.81	38	677	1,499	811	688	89.17
三貂里	6.00	20	154	397	227	170	66.17
魚行里	17.82	29	338	683	390	293	38.33
上林里	10.16	20	289	619	356	263	60.93
外柑里	11.70	17	216	412	240	172	35.21
長源里	8.25	20	184	366	219	147	44.36
泰平里	50.31	20	422	1,266	639	627	25.16

資料來源:新北市政府民政局



圖一 本區 111 年底各里人口數及人口密度

資料來源:新北市政府民政局

### (三)戶數與戶量

近十年，本區總戶量上的變化不大，共僅減少 219 戶，人口數共計減少 1,363 人，平均戶量由 101 年的 2.47 人逐年遞減至 111 年 2.24 人，每戶平均僅減少 0.23 人。

表二 本區戶數及人口數

單位：戶、人

年底別	101年	102年	103年	104年	105年	106年	107年	108年	109年	110年	111年
戶數	3,834	3,860	3,842	3,840	3,819	3,814	3,811	3,776	3,731	3,671	3,615
戶數趨勢圖											
人口數	9,465	9,412	9,450	9,245	9,074	8,939	8,860	8,665	8,468	8,235	8,102
人口趨勢圖											
平均戶量 (人口數/戶數)	2.47	2.44	2.46	2.41	2.38	2.34	2.32	2.29	2.27	2.24	2.24

資料來源:新北市政府民政局

### 三、人口結構

#### (一)人口年齡

雙溪區 111 年底人口數為 8,102 人，其中幼年人口（0-14 歲）為 461 人，佔總人口 5.69%；青壯年人口（15-64 歲）為 5,267 人，佔總人口 65.01%，老年人口（65 歲以上）為 2,374 人，佔總人口 29.30%。

111 年雙溪區之人口年齡分配，青壯年人口（15-64 歲）佔總人口 65.01%，較民國 110 年底佔總人口數之 64.97%，增加 0.04%；而老年人口（65 歲以上），由於國民生活水準提高，醫療衛生進步及平均壽命延長，其所佔比率逐年遞增，由民國 110 年底佔總人口數之 28.94%，增加至 111 年底之 29.30%，增加了 0.36%；而幼年人口（0-14 歲），卻沒有因為國民所得增加、政府鼓勵生育，促使生育率增加，反而微幅下降，由民國 110 年底佔總人口數之 6.09%；下降至 111 年底之 5.69%，顯示人口結構中幼年新增現象有稍加減緩及人口老化現象仍持續發生。

111 年底幼年人口（0-14 歲）之性別比 111.47、青壯年人口（15-64 歲）之性別比 138.11、老年人口（65 歲以上）之性別比 89.47。

表三 本區性別結構概況

單位:人;男/百女

年別	人口數(合計)			幼年人口 (0~14歲)			青壯年人口 (15~64歲)			老年人口 (65歲以上)		
	男	女	性別比 (男/百女)	男	女	性別比 (男/百女)	男	女	性別比 (男/百女)	男	女	性別比 (男/百女)
101年底	5,102	4,363	116.94	417	440	94.77	3,710	2,766	134.13	975	1,157	84.27
102年底	5,065	4,347	116.52	418	417	100.24	3,694	2,771	133.31	953	1,159	82.23
103年底	5,073	4,377	115.90	422	423	99.76	3,677	2,774	132.55	974	1,180	82.54
104年底	4,995	4,250	117.53	408	371	109.97	3,603	2,697	133.59	984	1,182	83.25
105年底	4,901	4,173	117.45	399	352	113.35	3,503	2,621	133.65	999	1,200	83.25
106年底	4,831	4,108	117.60	367	327	112.23	3,442	2,559	134.51	1,022	1,222	83.63
107年底	4,788	4,072	117.58	334	303	110.23	3,416	2,522	135.45	1,038	1,247	83.24
108年底	4,705	3,960	118.81	309	283	109.19	3,339	2,426	137.63	1,057	1,251	84.49
109年底	4,592	3,876	118.47	280	258	108.53	3,223	2,344	137.50	1,089	1,274	85.48
110年底	4,477	3,758	119.13	263	239	110.04	3,105	2,245	138.31	1,109	1,274	87.05
111年底	4,419	3,683	119.98	243	218	111.47	3,055	2,212	138.11	1,121	1,253	89.47

資料來源:新北市政府民政局



## (二) 性比例

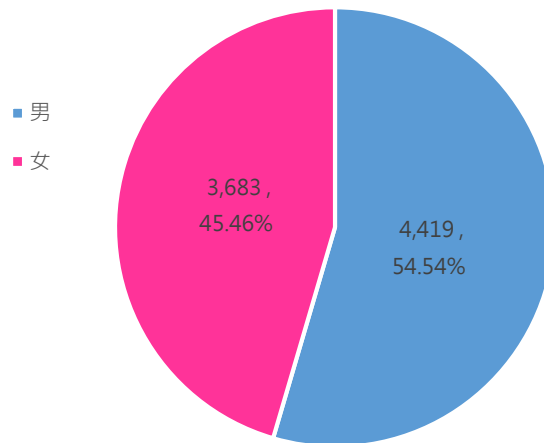
本區 111 年底人口中男性有 4,419 人，佔 54.54%，女性有 3,683 人，佔 45.46%，性比例(每百名女性人口數相對男性人口數)為 119.98。在各里性比例，以長源里 148.98 最高，雙溪里 96.57 最低，全區 12 里中，除雙溪里外其餘各里性比例皆大於 100。

表四 本區111年底各里人口概況

單位：人、男/百女

里別	合計	雙溪里	新基里	平林里	共和里	三港里	牡丹里	三貂里	魚行里	上林里	外柑里	長源里	泰平里
男	4,419	225	418	502	186	206	811	227	390	356	240	219	639
女	3,683	233	364	415	170	141	688	170	293	263	172	147	627
合計	8,102	458	782	917	356	347	1,499	397	683	619	412	366	1,266
性比例 (男/百女)	119.98	96.57	114.84	120.96	109.41	146.10	117.88	133.53	133.11	135.36	139.53	148.98	101.91
人口分布圖													
性別比分布圖													

資料來源:新北市政府民政局



圖二 本區111年底男女人口比例

資料來源:新北市政府民政

## (三) 扶養比

「扶養比」為每一百個適於工作人口（15 - 64 歲），所負擔無生產能力之 14 歲以下幼年人口及 65 歲以上老年人口，亦稱為「依賴人口指數」。本區扶養比由 101 年底 46.16，上升至 111 年底 53.83，顯示工作人口負擔漸趨沉重，主要係青壯年人口不斷外移及生育率下降所致，由 101 年底 6,476 人至 111 年底 5,267 人，減少 1,209 人，減少率達 18.67%。

#### (四) 老化指數

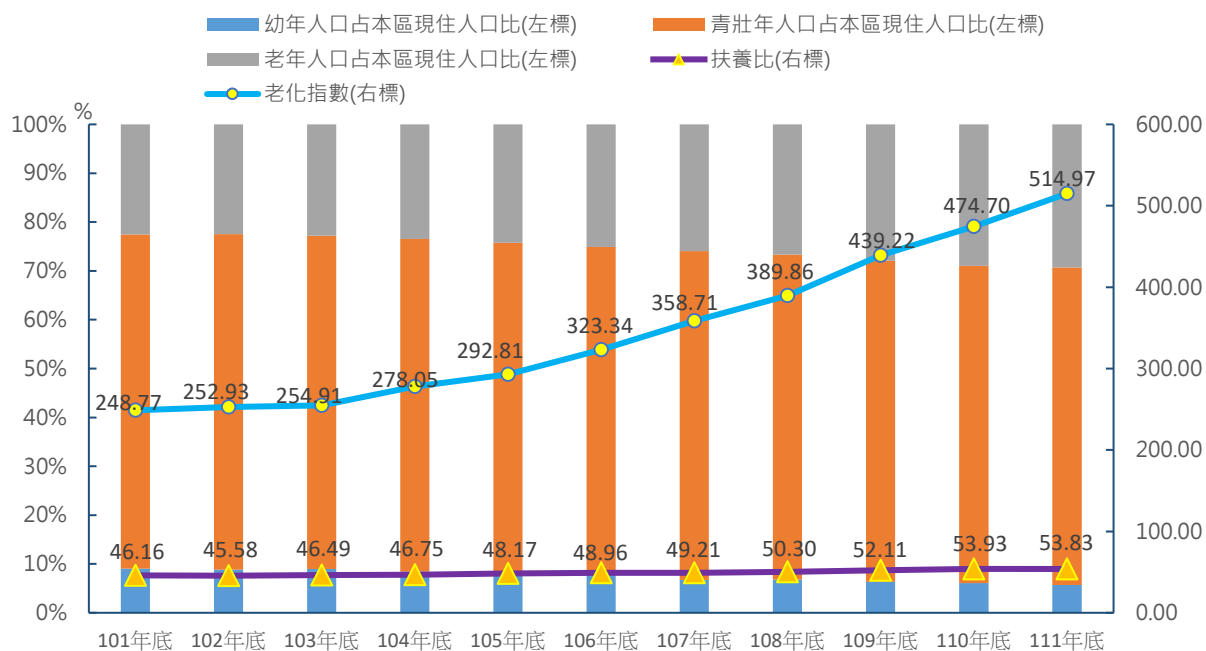
「老化指數」係 65 歲以上老年人口除以 (0-14) 歲人口乘以 100，即每 100 個幼年人口相對老年人口數。本區老化指數由 101 年底 248.77，大幅增加至 111 年底 514.97，顯示本區老年人口呈現上升趨勢，且少子化情況嚴重。而未來本區人口結構之特徵，將是人口老化及高齡化，應有效規劃老人照護，加強辦理老人福利政策，健全安養體系及老人醫療保健之工作。

表五 本區近年各年齡層變動情形

單位：人、%

年別	幼年人口 (0~14歲)	青壯年人口 (15~64歲)	老年人口(65 歲以上)	幼年人口占本 區現住人口比	青壯年人口占本 區現住人口比	老年人口占本 區現住人口比	扶養比	老化指數
101年底	857	6,476	2,132	9.05%	68.42%	22.53%	46.16	248.77
102年底	835	6,465	2,112	8.87%	68.69%	22.44%	45.58	252.93
103年底	845	6,451	2,154	8.94%	68.26%	22.79%	46.49	254.91
104年底	779	6,300	2,166	8.43%	68.14%	23.43%	46.75	278.05
105年底	751	6,124	2,199	8.28%	67.49%	24.23%	48.17	292.81
106年底	694	6,001	2,244	7.76%	67.13%	25.10%	48.96	323.34
107年底	637	5,938	2,285	6.68%	67.02%	25.79%	49.21	358.71
108年底	592	5,765	2,308	6.83%	66.53%	26.64%	50.30	389.86
109年底	538	5,567	2,363	6.35%	65.74%	27.91%	52.11	439.22
110年底	502	5,350	2,383	6.10%	64.97%	28.94%	53.93	474.70
111年底	461	5,267	2,374	5.69%	65.01%	29.30%	53.83	514.97

資料來源:新北市政府民政局



圖三 本區近年各年齡層變動情形

資料來源:新北市政府民政局

## (五) 人口成長

影響人口成長因素有二：一為自然增加，係指出生與死亡而造成之人口增減、二為社會增加，係指人口移入、移出而造成之人口增減。

本區 111 年度出生人數 31 人、死亡人數 161 人，分別較 110 年度出生人數 23 人增加 8 人、死亡人數 156 人增加 5 人。本區 101 年至 111 年人口之自然增加皆呈現負值。顯示出生人口數低於死亡人口數。

本區 111 年度遷入人數 333 人、遷出人數 336 人，分別較 110 年度遷入人數 220 人增加 113 人、遷出人數 320 人增加 16 人。本區 111 年人口之社會增加呈現負值。顯示本區全年遷入之人口小於遷出之人口，可能原因為本區就業機會低，造成人口遷出多於人口遷入。

表六 本區101-111年現住人口成長因素比較

單位：人

年別	101底	102底	103底	104底	105底	106底	107底	108底	109底	110底	111底
出生	71	61	75	70	63	39	34	35	30	23	31
死亡	153	130	119	146	128	127	126	135	131	156	161
自然增加	-82	-69	-44	-76	-65	-88	-92	-100	-101	-133	-130
自然增加情形											
遷入	414	425	402	285	267	296	339	258	231	220	333
遷出	422	409	320	414	373	343	326	353	327	320	336
社會增加	-8	16	82	-129	-106	-47	13	-95	-96	-100	-3
社會增加情形											

資料來源:新北市政府民政局

## 四、婚姻狀況

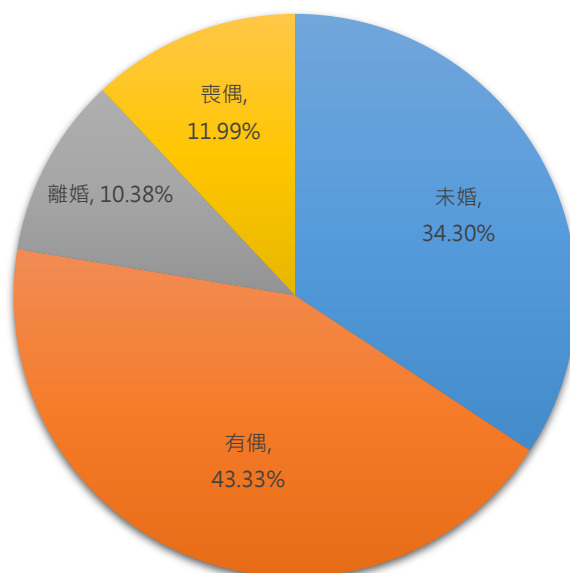
111年底本區現住人口計8,102人，其婚姻狀況，未婚者2,779人，占總人口數34.30%，有偶者3,511人，占總人口數43.33%，離婚者841人，占總人口數10.38%，喪偶者971人，占總人口數11.99%。未婚人口較110年底減少29人(-1.03%)、有偶人口較110年底減少85人(-2.36%)、離婚人口較110年底增加11人(1.33%)及喪偶人口較110年底減少30人(-3.00%)。

表七 本區近年現住人口之婚姻狀況

單位:人、%

年別	總計	未婚		有偶		離婚		喪偶	
		人數	百分比 (%)	人數	百分比 (%)	人數	百分比 (%)	人數	百分比 (%)
101年底	9,465	3,419	36.12%	4,359	46.05%	646	6.83%	1,041	11.00%
102年底	9,412	3,400	36.12%	4,293	45.61%	677	7.19%	1,042	11.07%
103年底	9,450	3,393	35.90%	4,311	45.62%	704	7.45%	1,042	11.03%
104年底	9,245	3,283	35.51%	4,184	45.26%	739	7.99%	1,039	11.24%
105年底	9,074	3,198	35.24%	4,092	45.10%	750	8.27%	1,034	11.40%
106年底	8,939	3,140	35.13%	3,988	44.61%	776	8.68%	1,035	11.58%
107年底	8,860	3,090	34.88%	3,902	44.04%	834	9.41%	1,034	11.67%
108年底	8,665	2,993	34.54%	3,822	44.11%	828	9.56%	1,022	11.79%
109年底	8,468	2,905	34.31%	3,717	43.89%	834	9.85%	1,012	11.95%
110年底	8,235	2,808	34.10%	3,596	43.67%	830	10.08%	1,001	12.15%
111年底	8,102	2,779	34.30%	3,511	43.33%	841	10.38%	971	11.99%
男性	4,419	1,627	36.82%	2,110	47.75%	523	11.84%	159	3.60%
女性	3,683	1,152	31.28%	1,401	38.04%	318	8.63%	812	22.05%
111較110年底 增減人數及比率	-133	-29	-1.03%	-85	-2.36%	11	1.33%	-30	-3.00%

資料來源:新北市政府民政局



圖四 本區111年底現住人口之婚姻狀況

資料來源:新北市政府民政局

## 五、教育程度

### (一)15歲以上人口教育程度

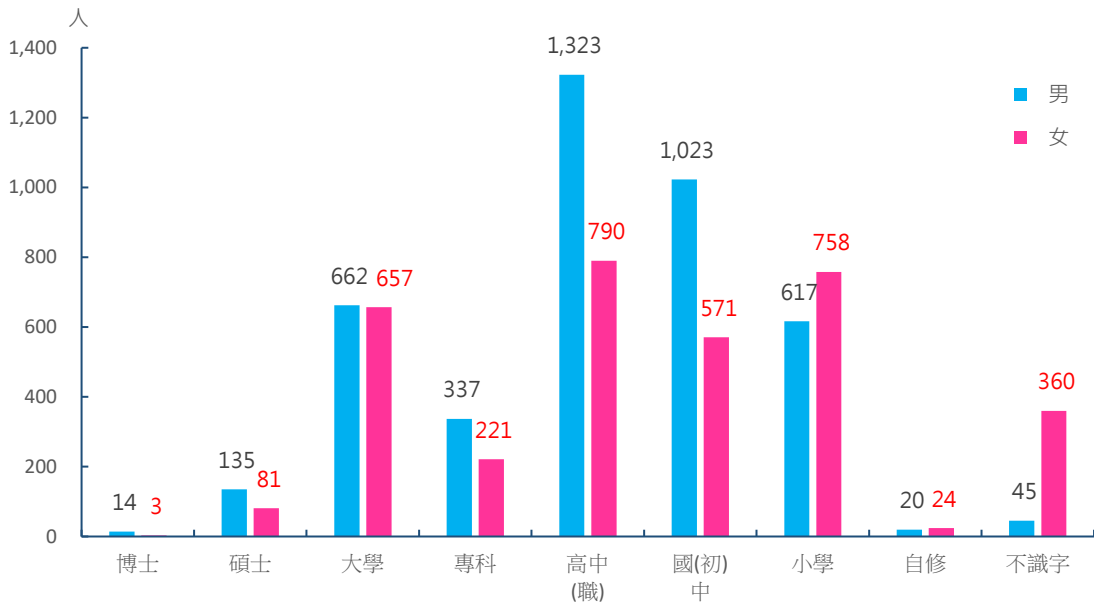
人口之教育程度，反映人口之素質，為一項重要之人口指標。本區自民國57學年度起，實施9年國民義務教育與近年來普遍設立大專院校，111年底雙溪區現住人口計8,102人，其中15歲以上人口計7,641人，占總人口數94.31%，教育程度（含肄業）以高中（職）2,113人，占15歲以上人口27.65%者最多，其餘依序為國（初）中1,594人，占15歲以上人口20.86%、小學計1,375人，占15歲以上人口18.00%、大學1,319人，占15歲以上人口17.26%、專科計558人，占15歲以上人口7.30%、不識字者405人，占15歲以上人口5.30%、研究所計216人，占15歲以上人口2.83%、自修44人，占15歲以上人口0.58%、博士17人，占15歲以上人口0.22%。

表八 本區近年15歲以上現住人口之教育程度

單位：人

年別	合計	博士	碩士	大學	專科	高中 (職)	國(初) 中	小學	自修	不識字
101年底	8,608	9	149	1,110	602	2,130	1,782	1,945	74	807
102年底	8,577	9	161	1,197	596	2,127	1,757	1,892	72	766
103年底	8,605	13	192	1,243	620	2,116	1,765	1,861	69	726
104年底	8,466	13	196	1,252	613	2,114	1,745	1,792	66	675
105年底	8,323	14	195	1,247	606	2,080	1,749	1,725	65	642
106年底	8,245	16	191	1,257	615	2,105	1,725	1,667	61	608
107年底	8,223	18	205	1,268	602	2,158	1,729	1,613	58	572
108年底	8,073	17	214	1,284	594	2,113	1,700	1,563	53	535
109年底	7,930	15	213	1,289	585	2,113	1,660	1,507	47	501
110年底	7,733	17	214	1,287	565	2,082	1,630	1,430	45	463
111年底	7,641	17	216	1,319	558	2,113	1,594	1,375	44	405
男	4,176	14	135	662	337	1,323	1,023	617	20	45
女	3,465	3	81	657	221	790	571	758	24	360
比率(%)	100.00	0.22	2.83	17.26	7.30	27.65	20.86	18.00	0.58	5.30

資料來源：新北市政府民政局



圖五 本區111年底15歲以上現住人口之教育程度

資料來源:新北市政府民政局

## (二)15歲以上人口不識字率及大學以上教育比率

近年本區 15 歲以上人口教育程度為四年制大學以上之比率逐年提升，由 110 年底 19.63%提升至 111 年底 20.31%；不識字率由 110 年底 5.99%降至 111 年底 5.30%，顯示雙溪區民教育水平逐漸提升。

表九 本區105~111年大學以上教育概況

單位：人、%

年別	105年底	106年底	107年底	108年底	109年底	110年底	111年底
大學以上	1,456	1,464	1,491	1,515	1,517	1,518	1,552
比例	17.49%	17.76%	18.13%	18.77%	19.13%	19.63%	20.31%
趨勢圖							
不識字	642	608	572	535	501	463	405
比例	7.71%	7.37%	6.96%	6.63%	6.32%	5.99%	5.30%
趨勢圖							

資料來源:新北市政府民政局

## 六、結論

(一) 本區近 3 年總人口數及家庭戶數的變化不大，因受經濟、社會結構轉變影響，家庭結構已由傳統大家庭轉趨為小家庭。

(二) 近年來本區幼年人口 (0-14 歲) 逐年下降，青壯年人口 (15-64 歲) 亦逐年下降，老年 (65 歲以上) 人口逐年上升，其中老年人口除 111 年底有下降情形外，其餘年度呈現穩定上升趨勢。扶養比由 110 年底 53.93 下降至 111 年底 53.83，顯示扶養負擔壓力小幅度降低，老化指數由 110 年底 474.70 增加至 111 年底 514.97，顯示本區人口老化程度較高，應有效規劃老人照護，加強辦理老人福利政策及老人醫療保健服務將更為重要。

(三) 本區近年離婚率有上升之趨勢，109 年底登記離婚人數計 834 人，總人口數之 9.85%；110 年底登記離婚人數計 830 人，總人口數之 10.08%；111 年底登記離婚人數計 841 人，總人口之 10.38%。應多宣導家庭的觀念，讓年輕人有認識異性機會，並教育區民健全家庭的重要性。

(四) 區民教育水平明顯提升，人口素質良好，近年來本區 15 歲以上人口教育程度為四年制大學以上之比率逐年提升，由 110 年底 19.63% 提升至 111 年底 20.31%；不識字率由 110 年底 5.99% 降至 111 年底 5.30%，顯示雙溪區民教育水平逐漸提升。

刊 名：新北市雙溪區人口結構分析

出 版 者：新北市雙溪區公所

編 印：新北市雙溪區公所會計室

地 址：新北市雙溪區共和里東榮街 25 號

電 話：(02) 2493-1111

出版日期：中華民國 112 年 8 月

本刊同時登載於新北市雙溪區公所網站(公開資訊)

網址為 <https://www.shuangxi.ntpc.gov.tw/>

