

新北市雙溪區 性別統計分析

資料期間：111年



新北市雙溪區公所 編印
中華民國 112 年 8 月出版

目次

壹、前言.....	1
貳、本區性別統計指標	
一、現住人口性別結構.....	1-2
二、各里人口性別分析.....	2-3
三、人口年齡層性別分析.....	3-4
四、婚姻狀況性別分析.....	4-5
五、教育程度性別分析.....	6-7
六、社區發展協會概況.....	7-9
七、原住民人口概況.....	10
八、從事公共行政事務分析.....	11-12
參、結論.....	13

表目次

表一 本區近年現住人口性別結構.....	1
表二 111及110年底本區各里人口性別概況.....	2
表三 本區近年現住人口年齡層性別分析.....	3
表四 本區近年人口之婚姻概況.....	5
表五 本區近年15歲以上現住人口之教育概況(1)	6
表六 本區近年15歲以上現住人口之教育概況(2)	7
表七 本區社區發展協會理監事人數概況.....	8
表八 本區社區發展協會會員概況	9
表九 本區近年原住民人口概況	10
表十 本區近年公職人員性別概況.....	11
表十一 本區近年里、鄰長性別概況.....	12

圖目次

圖一	本區101-111年底現住人口性別結構.....	2
圖二	111及110年底本區各里人口性別概況	3
圖三	本區近年現住人口年齡層性別概況	4
圖四	本區近年人口之婚姻概況.....	5
圖五	男性15歲以上教育程度	6
圖六	女性15歲以上教育程度	6
圖七	本區15歲以上人口識字率及大專以上教育程度比率.....	7
圖八	本區社區發展協會理監事人數概況.....	8
圖九	本區社區發展協會會員概況.....	9
圖十	本區近年原住民人口概況.....	10
圖十一	本所近年公職人員性別概況.....	11
圖十二	本區近年里、鄰長之性別概況.....	12

壹、前言

性別主流化源於男女生命歷程，需求及經驗差異，因此需顧及因男女關心的事務及需要。落實性別主流化，於分析現況時，需以統計數字為基礎，透過系統及科學方法收集與分析數據，並依性別分類之統計資料，所反應出兩性參與社會經濟領域的情況，瞭解兩性在現存的政治、經濟、社會、文化及環境等脈絡之不同處境，以確保制訂之政策是建構在正確的數據及推論上，因此，性別統計是推動性別主流化不可或缺之重要工具。

本所配合落實婦女權益及性別平等工作，透過完善的照顧體系，讓男女都可以在工作家庭平衡、社會參與及健康照顧等各方面獲得協助，而各里鄰年齡層結構、婚姻及教育等現況統計資訊，正是本所推動性別平等工作時，可資參考的重要依據。

貳、本區性別統計指標

一、現住人口性別結構

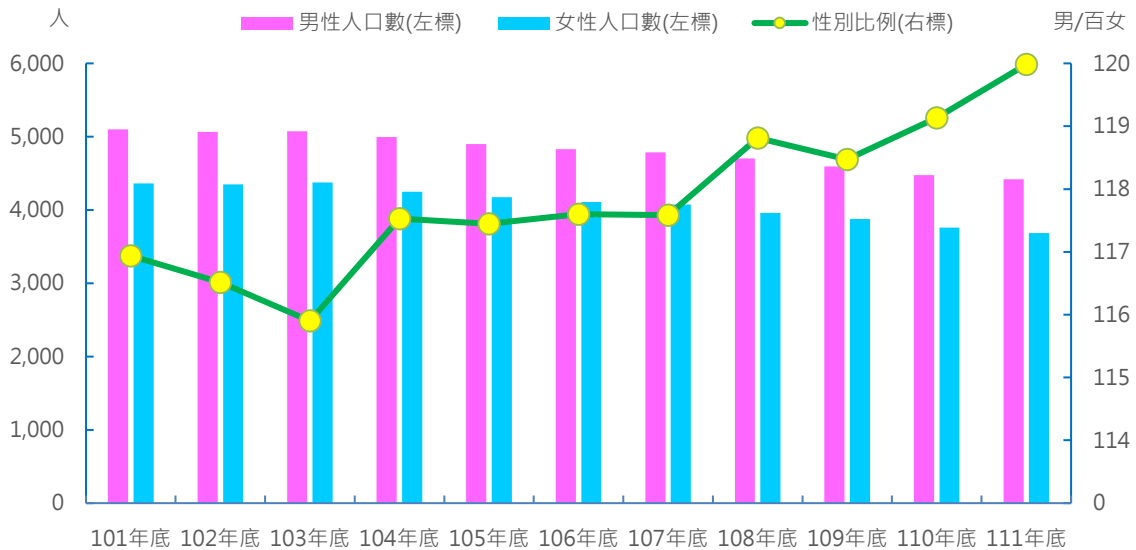
新北市雙溪區人口數男性多於女性；111年底男女性別比例有升高之情形。

111年底新北市戶籍登記人口數男性4,419人，女性3,683人，以男性人口數為多數。分別較110年底男性減少58人(-1.30%)、女性減少75人(-2.00%)。性別比例119.98。

表一 本區近年現住人口性別結構

項目	總人口數	人口數		人口性別比例 (男性人數*100/女性人數)
		男	女	
單位	人	人	人	男/百女
101年底	9,465	5,102	4,363	116.94
102年底	9,412	5,065	4,347	116.52
103年底	9,450	5,073	4,377	115.90
104年底	9,245	4,995	4,250	117.53
105年底	9,074	4,901	4,173	117.45
106年底	8,939	4,831	4,108	117.60
107年底	8,860	4,788	4,072	117.58
108年底	8,665	4,705	3,960	118.81
109年底	8,468	4,592	3,876	118.47
110年底	8,235	4,477	3,758	119.13
111年底	8,102	4,419	3,683	119.98
111較110年增減數	-133	-58	-75	--
111較110年增減%	-1.62	-1.30	-2.00	--

資料來源：新北市政府民政局



圖一 本區101-111年底現住人口性別結構

資料來源：新北市政府民政局

二、各里人口性別分析

新北市雙溪區各里人口數男性多於女性；111年底男女性別比例除雙溪、外柑、共和、新基及平林里外，有升高之情形。

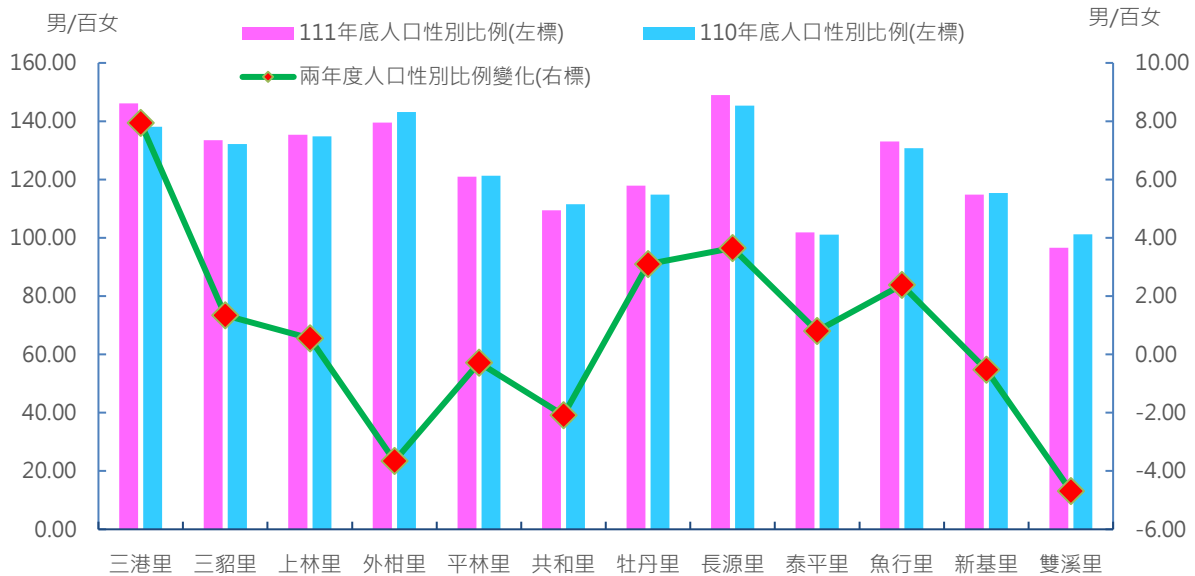
表二 111及110年底本區各里人口性別概況

項目	111年底			111年底人口性別比例 (男性人數*100/ 女性人數)	110年底			110年底人口性別比例 (男性人數*100/ 女性人數)	111及110年底性別比例之差異
	合計	男	女		合計	男	女		
單位	人	人	人	男/百女	人	人	人	男/百女	男/百女
三港里	347	206	141	146.10	362	210	152	138.16	7.94
三貂里	397	227	170	133.53	339	193	146	132.19	1.34
上林里	619	356	263	135.36	634	364	270	134.81	0.55
外柑里	412	240	172	139.53	411	242	169	143.20	-3.66
平林里	917	502	415	120.96	958	525	433	121.25	-0.28
共和里	356	186	170	109.41	368	194	174	111.49	-2.08
牡丹里	1,499	811	688	117.88	1,540	823	717	114.78	3.09
長源里	366	219	147	148.98	368	218	150	145.33	3.65
泰平里	1,266	639	627	101.91	1,267	637	630	101.11	0.80
魚行里	683	390	293	133.11	706	400	306	130.72	2.39
新基里	782	418	364	114.84	799	428	371	115.36	-0.53
雙溪里	458	225	233	96.57	483	243	240	101.25	-4.68

資料來源:新北市政府民政局

111年底新北市戶籍登記各里男、女性人口數之概況，男性人口數皆大於女性人口數，除雙溪里外性別比例大於100，其中以長源里之性別比例148.98最大，

雙溪里性別比例 96.57 最小。



圖二 111及110年底本區各里人口性別概況

資料來源：新北市政府民政局

三、人口年齡層性別分析

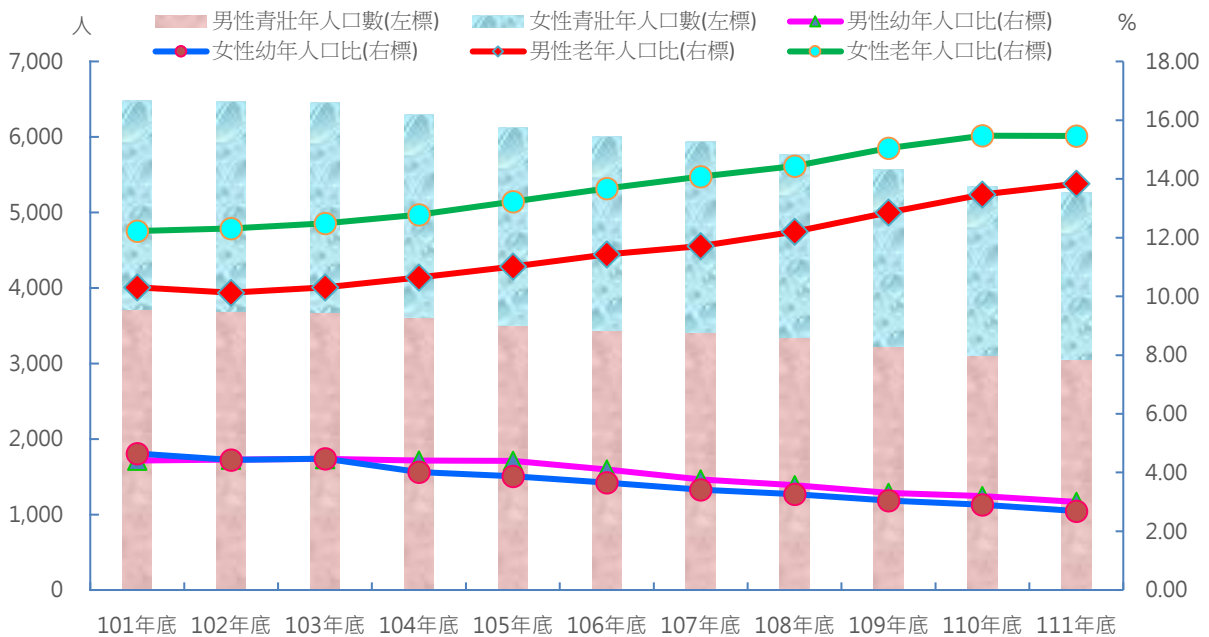
新北市雙溪區幼年及青壯年人口比率男性高於女性；老年人口比率女性高於男性。

表三 本區近年現住人口年齡層性別分析

項目	幼年 (0~未滿15歲)				青壯年 (15~未滿65歲)				老年 (65歲以上)			
	男		女		男		女		男		女	
單位	人	%	人	%	人	%	人	%	人	%	人	%
101年底	417	4.41	440	4.65	3,710	39.20	2,766	29.22	975	10.30	1,157	12.22
102年底	418	4.44	417	4.43	3,694	39.25	2,771	29.44	953	10.13	1,159	12.31
103年底	422	4.47	423	4.48	3,677	38.91	2,774	29.35	974	10.31	1,180	12.49
104年底	408	4.41	371	4.01	3,603	38.97	2,697	29.17	984	10.64	1,182	12.79
105年底	399	4.40	352	3.88	3,503	38.60	2,621	28.88	999	11.01	1,200	13.22
106年底	367	4.11	327	3.66	3,442	38.51	2,559	28.63	1,022	11.43	1,222	13.67
107年底	334	3.77	303	3.42	3,416	38.56	2,522	28.47	1,038	11.72	1,247	14.07
108年底	309	3.57	283	3.27	3,339	38.53	2,426	28.00	1,057	12.20	1,251	14.44
109年底	280	3.31	258	3.05	3,223	38.06	2,344	27.68	1,089	12.86	1,274	15.04
110年底	263	3.19	239	2.90	3,105	37.71	2,245	27.26	1,109	13.47	1,274	15.47
111年底	243	3.00	218	2.69	3,055	37.71	2,212	27.30	1,121	13.84	1,253	15.47
111較110年 增減數	-20	-0.19	-21	-0.21	-168	0.00	-33	0.04	12	0.37	-21	0.00
111較110年 增減%	-7.60	--	-8.79	--	-5.41	--	-1.47	--	1.08	--	-1.65	--

資料來源：新北市政府民政局

111 年底新北市戶籍登記中，男、女性人口的年齡結構分布，男性幼年人口數 243 人高於女性 218 人，分別較 110 年底減少 20 人、21 人，男性幼年人口比率 3.00% 高於女性 2.69%，分別較 110 年底減少 0.19 個百分點、0.21 個百分點；男性青壯年人口數 3,055 人高於女性 2,212 人，分別較 110 年底減少 168 人、33 人，男性青壯年人口比率 37.71% 高於女性的 27.30%，分別較 110 年底持平及增加 0.04 個百分點；男性老年人口數 1,121 人低於女性 1,253 人，分別較 110 年底增加 12 人、減少 21 人，男性老年人口比率 13.84% 低於女性的 15.47%，分別較 110 年底增加 0.37 個百分點、0 個百分點。



資料來源：新北市政府民政局

圖三 本區近年現住人口年齡層性別概況

四、婚姻狀況性別分析

新北市雙溪區男、女性未婚人及有偶人口數逐年減少，而男、女性離婚人口數有逐年增加之情勢；女性喪偶人口數約男性 5.1 倍左右。

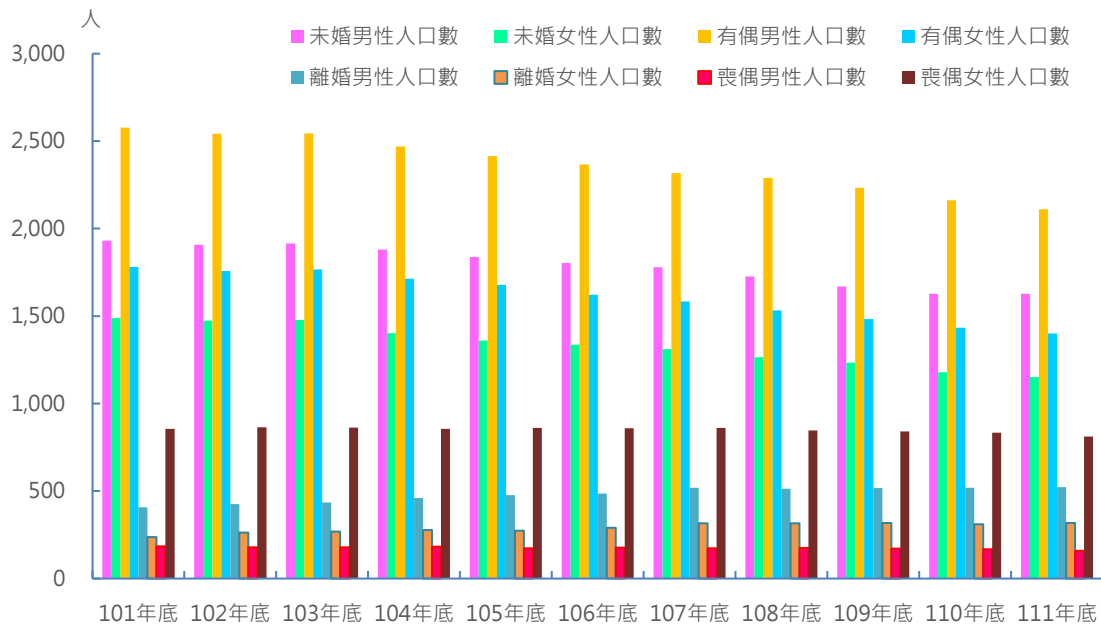
111 年底新北市戶籍登記男性未婚人口數 1,627 人，超過女性之 1,152 人，分別較 110 年底減少 1 人(-0.06%)、28 人(-2.37%)；男性有偶人口數 2,110 人超過女性之 1,401 人；分別較 110 年底減少 52 人(-2.41%)、33 人(-2.30%)；男性離婚人口數 523 人超過女性之 318 人，分別較 110 年底增加 4 人(0.77%)、7 人(2.25%)；女性喪偶人口數 812 人超過男性 159 人，分別較 110 年底減少 21 人(-2.52%)，9 人(-5.36%)。

表四 本區近年人口之婚姻概況

單位:人

項目	未婚		有偶		離婚		喪偶	
	男	女	男	女	男	女	男	女
101年底	1,931	1,488	2,578	1,781	408	238	185	856
102年底	1,907	1,474	2,542	1,758	426	263	178	864
103年底	1,915	1,478	2,544	1,767	435	269	179	863
104年底	1,881	1,402	2,470	1,714	461	278	183	856
105年底	1,838	1,360	2,414	1,678	476	274	173	861
106年底	1,803	1,337	2,366	1,622	486	290	176	859
107年底	1,779	1,311	2,318	1,584	518	316	173	861
108年底	1,727	1,266	2,290	1,532	513	315	175	847
109年底	1,670	1,235	2,234	1,483	517	317	171	841
110年底	1,628	1,180	2,162	1,434	519	311	168	833
111年底	1,627	1,152	2,110	1,401	523	318	159	812
111較110年底增減數	-1	-28	-52	-33	4	7	-9	-21
111較110年底增減%	-0.06	-2.37	-2.41	-2.30	0.77	2.25	-5.36	-2.52

資料來源:新北市政府民政局



圖四 本區近年人口之婚姻概況

資料來源:新北市政府民政局

五、教育程度性別分析

新北市雙溪區 15 歲以上人口教育程度男性及女性以高中(職)教育程度人口數最多；15 歲以上人口識字率男性超過 98%及女性超過 89%；大專以上教育程度之人口數逐年增加，而不識字的人口則隨教育普及而逐年降低。

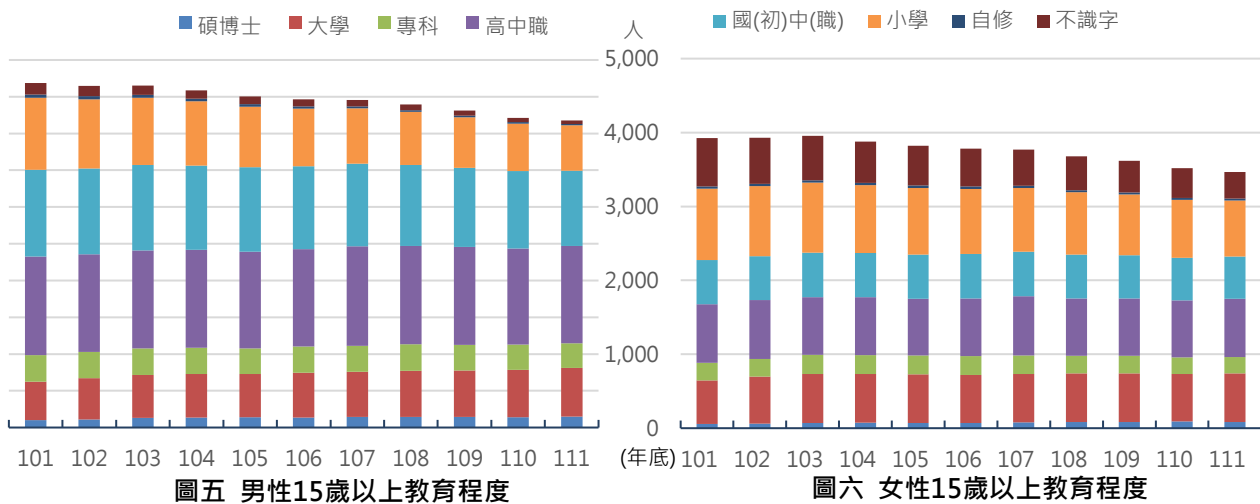
111 年底新北市戶籍登記 15 歲以上人口教育程度男性及女性以高中(職)教育程度人數最多，分別人數為 1,323 人、790 人。15 歲以上人口識字率男、女性分別為 98.92%、89.61%；近年來男性大學以上程度人口數有成長，女性高中職以上教育程度人口數有成長，其餘則呈減少趨勢。

表五 本區近年15歲以上現住人口之教育概況(1)

單位：人

項目	15歲以上人口教育結構														不識字	
	碩博士		大學		專科		高中職		國(初)中(職)		小學		自修			
	男	女	男	女	男	女	男	女	男	女	男	女	男	女	男	女
101年底	102	56	521	589	361	241	1,341	789	1,183	599	977	968	44	30	156	651
102年底	110	60	560	637	358	238	1,328	799	1,166	591	943	949	41	31	141	625
103年底	133	72	581	662	361	259	1,335	781	1,163	602	913	948	40	29	125	601
104年底	136	73	592	660	358	255	1,330	784	1,149	596	872	920	36	30	114	561
105年底	139	70	587	660	352	254	1,314	766	1,151	598	822	903	34	31	103	539
106年底	136	71	609	648	358	257	1,325	780	1,125	600	785	882	30	31	96	512
107年底	145	78	612	656	354	248	1,354	804	1,126	603	753	860	26	32	84	488
108年底	146	85	627	657	358	236	1,337	776	1,104	596	722	841	24	29	78	457
109年底	144	84	630	659	350	235	1,334	779	1,076	584	687	820	21	26	70	431
110年底	140	91	645	642	342	223	1,307	775	1,054	576	647	783	20	25	59	404
111年底	149	84	662	657	337	221	1,323	790	1,023	571	617	758	20	24	45	360
111較110年增減數	9	-7	17	15	-5	-2	16	15	-31	-5	-30	-25	0	-1	-14	-44
111較110年增減%	6.43	-7.69	2.64	2.34	-1.46	-0.90	1.22	1.94	-2.94	-0.87	-4.64	-3.19	0.00	-4.00	-23.73	-10.89

資料來源：新北市政府民政局

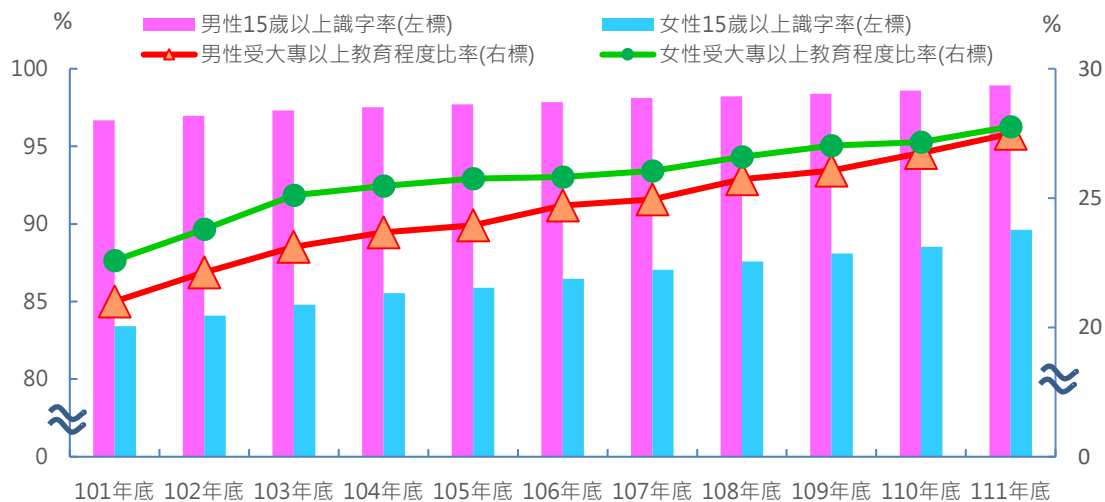


資料來源：新北市政府民政局

表六 本區近年15歲以上現住人口之教育概況(2)

項目	15歲以上人口識字率(%)		15歲以上人口受大專以上教育程度比率(%)	
	男	女	男	女
101年底	96.67	83.41	21.00	22.58
102年底	96.97	84.10	22.12	23.79
103年底	97.31	84.80	23.11	25.11
104年底	97.51	85.54	23.68	25.47
105年底	97.71	85.89	23.94	25.75
106年底	97.85	86.46	24.71	25.81
107年底	98.11	87.05	24.94	26.05
108年底	98.23	87.57	25.73	26.60
109年底	98.38	88.09	26.07	27.03
110年底	98.60	88.52	26.74	27.17
111年底	98.92	89.61	27.49	27.76
111較110年增減%	0.55	1.52	1.42	0.73

資料來源:新北市政府民政局



圖七 15歲以上人口識字率及大專以上教育程度比率

資料來源：新北市政府民政局

六、社區發展協會概況

新北市雙溪區男、女性擔任社區發展協會理監事人數為男性多於女性，會員人數則為女性多於男性，近年來女性參與社區發展協會人數有逐年增加之趨勢，顯示女性對社區意識有所提升。

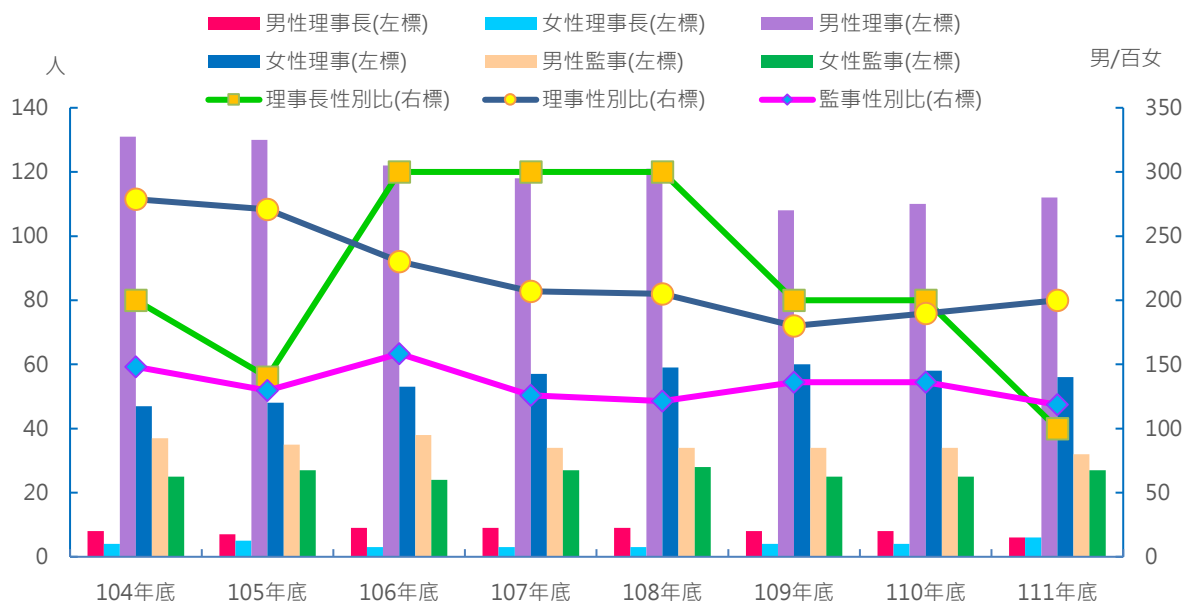
111年底社會發展協會理監事人數為239人，男性人數多於女性，其中男性為150人，女性為89人，較110年底男性減少2人(-1.32%)，女性增加2人(-

2.3%)，理事長男性及女性均為 6 人、理事(不含理事長)及監事皆為男性多於女性，性別比例依序為 100、200.00 及 118.52。

表七 本區社區發展協會理監事人數概況

項目	總人口數		理事長		人口性別比例 (男性人數*100/ 女性人數)	理事(不含理事 長)		人口性別比例 (男性人數 *100/女性人 數)	監事		人口性別比例 (男性人數*100/ 女性人數)
	男	女	男	女		男	女		男	女	
單位	人	人	人	人	男/百女	人	人	男/百女	人	人	男/百女
104年底	176	76	8	4	200	131	47	278.72	37	25	148.00
105年底	172	80	7	5	140	130	48	270.83	35	27	129.63
106年底	169	80	9	3	300	122	53	230.19	38	24	158.33
107年底	161	87	9	3	300	118	57	207.02	34	27	125.93
108年底	164	90	9	3	300	121	59	205.08	34	28	121.43
109年底	150	89	8	4	200	108	60	180.00	34	25	136.00
110年底	152	87	8	4	200	110	58	189.66	34	25	136.00
111年底	150	89	6	6	100	112	56	200.00	32	27	118.52
111較110年 增減數	-2	2	-2	2	--	2	-2	--	-2	2	--
111較110年 增減%	-1.32	2.30	-25.00	50.00	--	1.82	-3.45	--	-5.88	8.00	--

資料來源:本所社會人文課



圖八 本區社區發展協會理監事人數概況

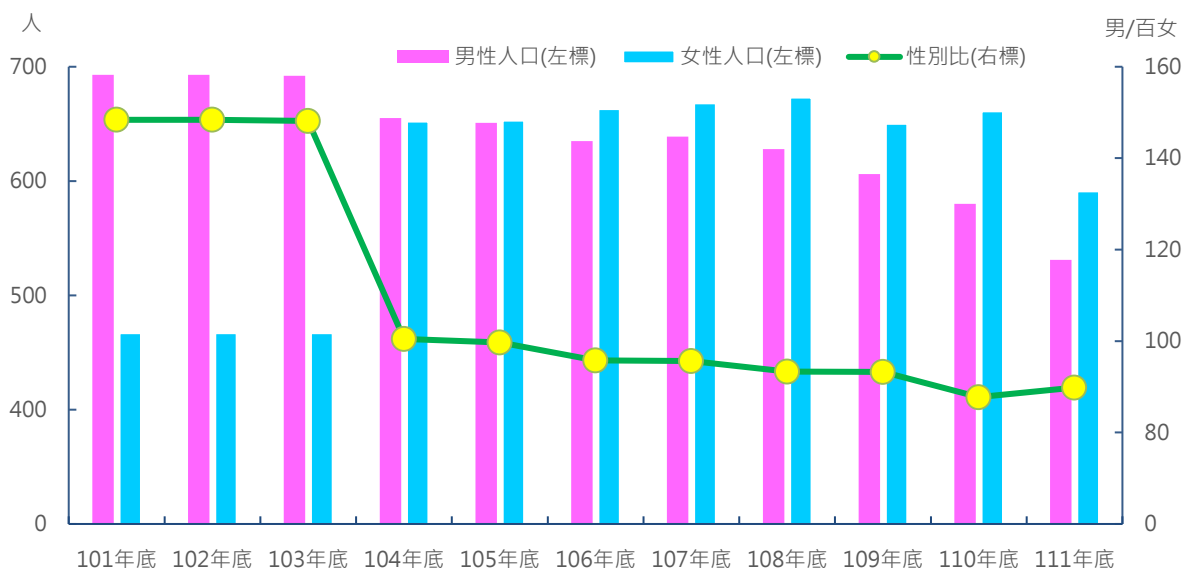
資料來源:本所社會人文課

社會發展協會會員人數女性多於男性，111年底人口數有減緩之勢。111年底男性社會發展協會會員人數為531人，女性人數為591人，分別較110年底男性580人，減少49人(-8.45%)，女性661人，減少70人(10.59%)，性別比例89.85。

表八 本區社區發展協會會員概況

項目	總人口數	人口數		人口性別比例 (男性人數*100/女性人數)
		男	女	
單位	人	人	人	男/百女
101年底	1,160	693	467	148.39
102年底	1,160	693	467	148.39
103年底	1,159	692	467	148.18
104年底	1,307	655	652	100.46
105年底	1,304	651	653	99.69
106年底	1,298	635	663	95.78
107年底	1,307	639	668	95.66
108年底	1,301	628	673	93.31
109年底	1,256	606	650	93.23
110年底	1,241	580	661	87.75
111年底	1,122	531	591	89.85
111較110年 增減數	-119	-49	-70	--
111較110年 增減%	-9.47	-8.45	-10.59	--

資料來源:本所社會人文課



圖九 本區社區發展協會會員概況

資料來源：本所社會人文課

七、原住民人口概況

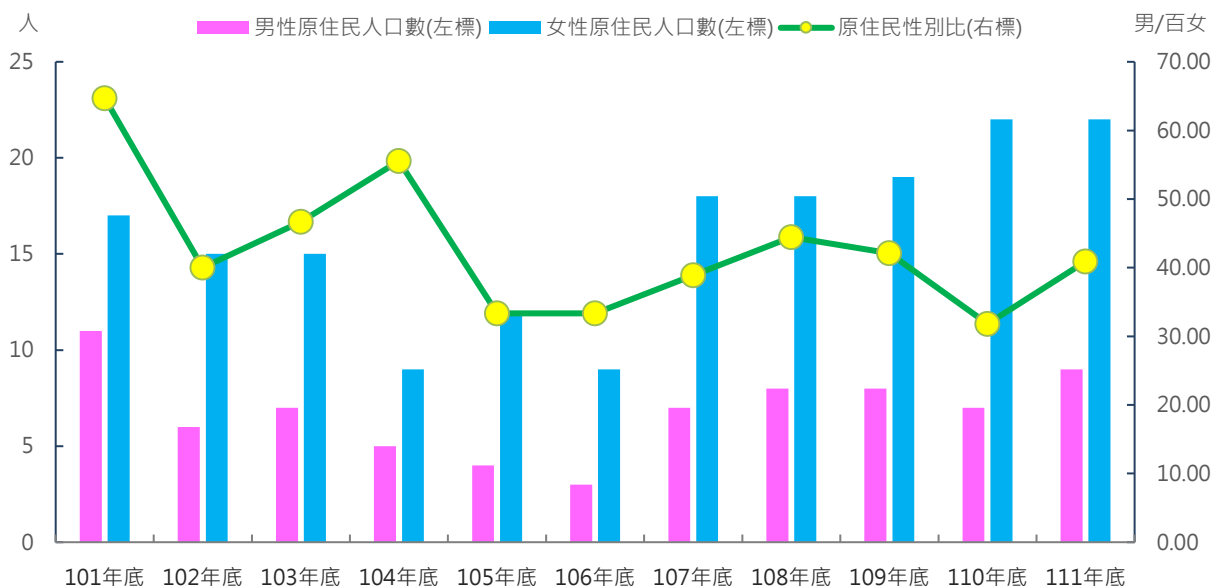
新北市雙溪區原住民人口數女性約為男性的 2.44 倍。

111 年底新北市戶籍登記原住民人口數男性 9 人，女性 22 人，女性較 110 年底增減 0 人(0.00%)，男性人口則增加 2 人(28.57%)。原住民人性別比例 40.91。

表九 本區近年原住民人口概況

項目	總人口數	人口數		性別比例
		男	女	(男性人數*100/女性人數)
單位	人	人	人	男/百女
101年底	28	11	17	64.71
102年底	21	6	15	40.00
103年底	22	7	15	46.67
104年底	14	5	9	55.56
105年底	16	4	12	33.33
106年底	12	3	9	33.33
107年底	25	7	18	38.89
108年底	26	8	18	44.44
109年底	27	8	19	42.11
110年底	29	7	22	31.82
111年底	31	9	22	40.91
111較110年增減數	2	2	0	--
111較110年增減%	7.69	28.57	0.00	--

資料來源:新北市政府民政局



圖十 本區近年原住民人口概況

資料來源：新北市政府民政局

八、從事公共行政事務分析

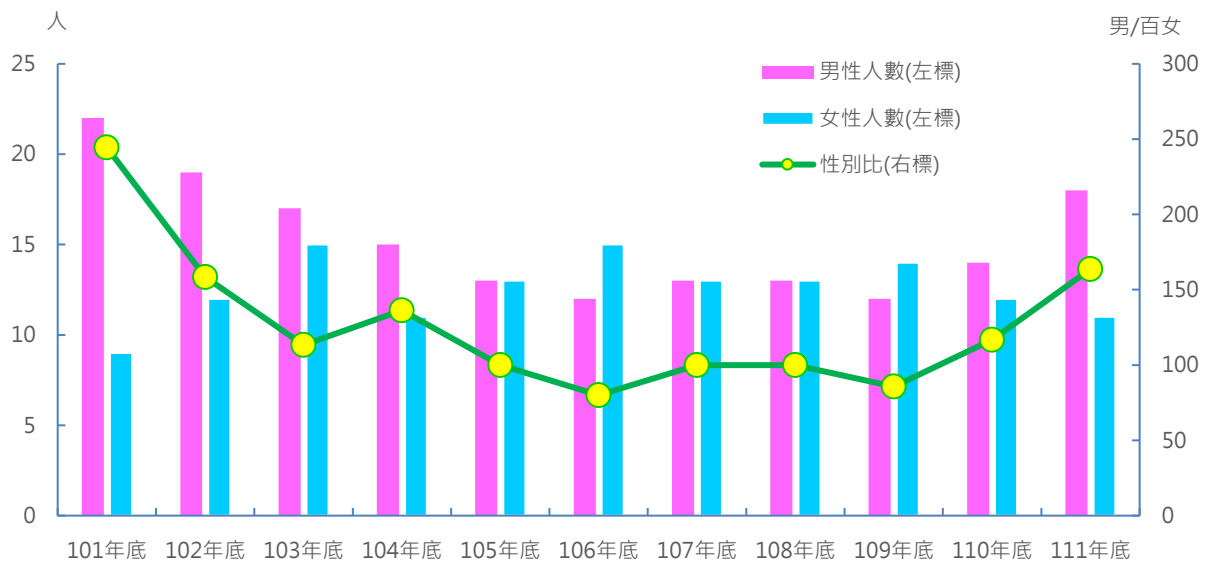
新北市雙溪區公共行政事務參與度方面，公職人數男性多於女性，而里長、鄰長以男性為主，顯示男性對從政較積極熱忱。

本所職員人數男性多於女性，111年底職員人數男性18人，女性人數為11人，分別較110年底男性增加4人(28.57%)，女性減少1人(-8.33%)，性別比例163.64。

表十 本所近年公職人員性別概況

項目	總人口數	人口數		性別比例 (男性人數*100/女性人數)
		男	女	
單位	人	人	人	男/百女
101年底	31	22	9	244.44
102年底	31	19	12	158.33
103年底	32	17	15	113.33
104年底	26	15	11	136.36
105年底	26	13	13	100.00
106年底	27	12	15	80.00
107年底	26	13	13	100.00
108年底	26	13	13	100.00
109年底	26	12	14	85.71
110年底	26	14	12	116.67
111年底	29	18	11	163.64
111較10年 增減數	3	4	-1	--
111較110年 增減%	11.54	28.57	-8.33	--

資料來源:本所人事管理員



圖十一 本所近年公職人員性別概況

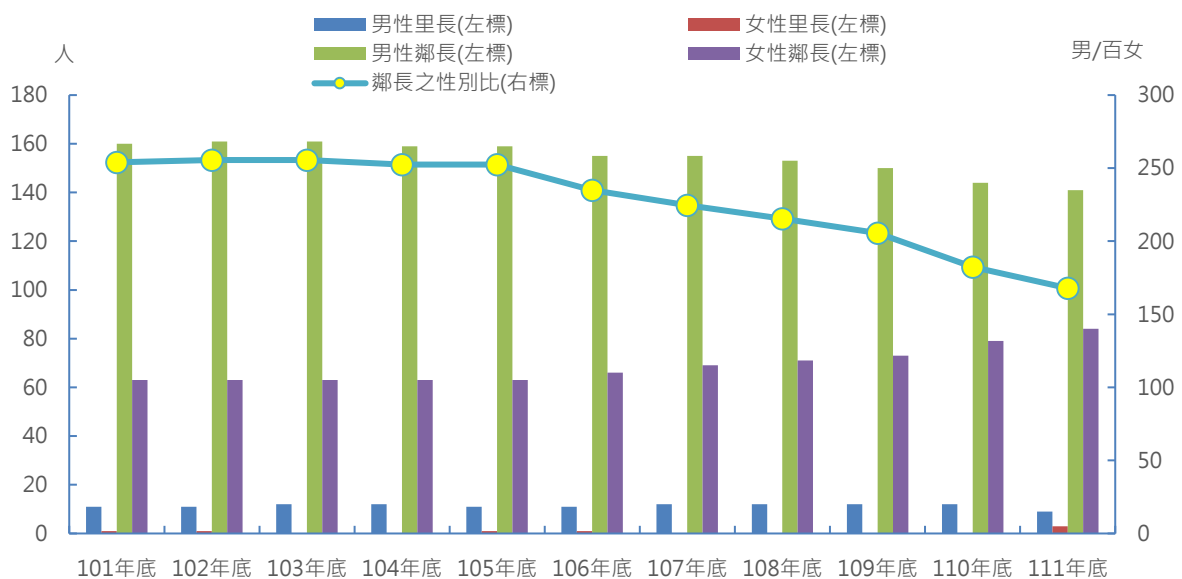
資料來源:本所人事管理員

本區里、鄰長人數男性多於女性，111年底里長人數男性為9人，女性人數為3人，分別與110年底男性減少3人(-25%)，女性增加3人；鄰長人數男性為141人，女性人數為84人，分別較110年底男性減少3人(-2.00%)、女性增加5人(6.85%)。

表十一 本區近年來之里、鄰長性別概況

項目	里長			鄰長		
	男	女	性別比例 (男性人數*100/ 女性人數)	男	女	性別比例 (男性人數*100/ 女性人數)
單位	人數	人數	男/百女	人數	人數	男/百女
101年底	11	1	1100	160	63	253.97
102年底	11	1	1100	161	63	255.56
103年底	12	0	--	161	63	255.56
104年底	12	0	--	159	63	252.38
105年底	11	1	1100	159	63	252.38
106年底	11	1	1100	155	66	234.85
107年底	12	0	--	155	69	224.64
108年底	12	0	--	153	71	215.49
109年底	12	0	--	150	73	205.48
110年底	12	0	--	144	79	182.28
111年底	9	3	300	141	84	167.86
111較110年 增減數	-3	3	--	-3	5	--
111較110年 增減%	-25	--	--	-2.00	6.85	--

資料來源:本所民政防災課



圖十二 本區近年里、鄰長之性別概況

資料來源:本所民政防災課

參、結論

近年本區人口數中，男性人口數高於女性，而人口數遞減趨勢中，男性遞減情形高於女性，性別比例呈先降後升的情形。

性別平等的程度展現社會、城市和國家的進步度。本所持續在原有的工作或活動融入性別觀點，深化性別主流化，以消除對性一切形式歧視，透過各項活動倡議，讓性別平等成為生活慣性，深入每一角落。

性別統計為推動性別主流化之工具之一，期藉由性別統計數據及相關資訊，以觀點分析造成不同性別者處境差異之原因，提供各機關作為制訂促進性別平等之相關政策及落實性別主流化之參考。

為消除對性別的刻板印象，未來除運用性別統計外，應於政策規劃之初，加強各機關政策制定者與執行者之性別意識，藉由各機關專業領域之判斷，考量不同性別群體之問題之或需求使得定政策更有實效。

刊 名：新北市雙溪區性別統計分析

資料期間：111年

編 印：新北市雙溪區公所會計室

出 版：新北市雙溪區公所

出版日期：中華民國112年 8 月

創刊年月：中華民國106 年 8 月

刊期頻率：年刊

本刊同時登載於雙溪區公所網站

網址為<https://www.shuangxi.ntpc.gov.tw/>

依著作權法第9 條規定，法律、命令不受著作權法保護，

任何人得自由利用，歡迎各界廣為利用。

